



## فهرس المحتويات

الصفحة	الموضوع
٧	القسم الأول: الدراسة السوقية
٩	١-١ تمهيد
١٣	٢-١ أهمية الدراسة ومبرراتها
١٣	٣-١ أهداف الدراسة
١٤	٤-١ المؤشرات الاقتصادية للمملكة العربية السعودية
١٤	١-٤-١ النمو السكاني
١٦	٢-٤-١ معدل دخل الفرد السنوي.
١٩	٥-١ المؤشرات الاقتصادية الأساسية لقطاع التعليم
١٩	١-٥-١ المؤشرات المالية الأساسية لقطاع التعليم
٢٠	٢-٥-١ العاملون في قطاع التعليم وتعيضاتهم
٢٢	٦-١ جانب العرض في قطاع التعليم في المملكة العربية السعودية.
٢٥	القسم الثاني: الدراسة الفنية
٢٧	١-٢ تمهيد
٢٧	١-٢ فكرة المشروع.
٢٨	٢-٢ المستلزمات الرأسمالية للمشروع
٢٨	١-٢-٢ الأراضي والمباني
٢٩	٢-٢-٢ الأثاث والتجهيزات المكتبية وتجهيزات الفصول والتجهيزات الرياضية
٣١	٣-٢-٢ وسائل النقل
٣١	٤-٢-٢ مصاريف التأسيس وما قبل التشغيل
٣٢	٥-٢-٢ إجمالي رأس المال الثابت
٣٣	٣-٢ مستلزمات التشغيل
٣٣	١-٣-٢ الرواتب والأجور السنوية
٣٤	٢-٣-٢ احتياجات المدرسة من المنافع العامة
٣٥	٣-٣-٢ تكلفة الصيانة
٣٦	٤-٣-٢ المصاريف الإدارية والتسويقية
٣٧	٥-٣-٣ الإهلاك السنوي
٣٨	٤-٢ إحلل وتجديد الأصول
٣٩	٥-٢ إجمالي المصروفات السنوية
٤١	القسم الثالث: الدراسة المالية والاجتماعية
٤٣	١-٣ تمهيد

الموضوع	الصفحة
٢-٣ رأس المال	٤٣
١-٢-٣ رأس المال العامل	٤٣
٢-٢-٣ رأس المال المستثمر	٤٤
٣-٣ مصادر تمويل المشروع	٤٥
٤-٣ الإيرادات السنوية	٤٧
١-٤-٣ تقدير عدد الطلاب	٤٧
٢-٤-٣ الرسوم المدرسية	٤٨
٣-٤-٣ رسوم النقل المدرسي	٥٠
٤-٤-٣ استثمار المقصف (البوفيه)	٥١
٥-٤-٣ إجمالي الإيرادات السنوية للمدرسة	٥١
٥-٣ قائمة الأرباح والخسائر	٥٣
٦-٣ قائمة التدفقات النقدية	٥٤
٧-٣ قائمة المركز المالي	٥٥
٨-٣ المؤشرات المالية والاقتصادية للمدرسة المقترحة:	٥٦
٩-٣ تحليل حساسية المشروع المقترح:	٥٧
١٠-٣ الجدوى الاجتماعية من المشروع المقترح	٦٠
القسم الرابع: الخاتمة	٦٣
١-٤ النتائج	٦٥
٢-٤ التوصيات	٦٧

## فهرس الجداول

رقم الجدول	العنوان	الصفحة
جدول (١)	عدد السكان في السعودية للسنوات (٢٠١٠-٢٠٠٠)	١٥
جدول (٢)	متوسط دخل الفرد في المملكة للسنوات (٢٠١٠-٢٠٠٠)	١٧
جدول (٣)	متوسط دخل الفرد المقدر للسنوات (٢٠٢٠-٢٠١١)	١٨
جدول (٤)	المؤشرات المالية لقطاع التعليم في المملكة العربية السعودية للفترة (٢٠٠٩-٢٠٠٦)	١٩
جدول (٥)	العاملون في قطاع التعليم وتعويضاتهم للفترة (٢٠٠٩-٢٠٠٦)	٢٠
جدول (٦)	عدد مدارس قطاع التعليم الأهلي في المملكة لسنة ٢٠١١	٢٢
جدول (٧)	الإيجار السنوي للمباني والساحات	٢٨
جدول (٨)	الإحتياجات التقديرية للمدرسة من الأثاث والتجهيزات المكتبية	٣٠
جدول (٩)	حاجة المدرسة من وسائل النقل	٣١
جدول (١٠)	مصاريف التأسيس	٣١
جدول (١١)	رأس المال الثابت	٣٢
جدول (١٢)	التكلفة التقديرية للرواتب والأجور	٣٣
جدول (١٣)	التكلفة التقديرية لتكاليف المنافع العامة	٣٤
جدول (١٤)	تكاليف الصيانة	٣٥
جدول (١٥)	المصاريف الإدارية التسويقية	٣٦
جدول (١٦)	مصروف الإهلاك السنوي خلال السنوات الخمس الأولى من عمر المشروع (المدرسة)	٣٧
جدول (١٧)	إحلال وتجديد أصول بعد السنة الخامسة	٣٨
جدول (١٨)	إجمالي المصروفات (السنة الأولى)	٣٩
جدول (١٩)	رأس المال العامل	٤٣
جدول (٢٠)	رأس المال المستثمر	٤٥
جدول (٢١)	العدد المتوقع لطلاب المدرسة خلال السنوات العشر القادمة	٤٧
جدول (٢٢)	الأقساط المدرسية المتوقعة خلال عشر سنوات	٤٩
جدول (٢٣)	الإيرادات السنوية من نشاط النقل المدرسي خلال عشر سنوات	٥٠
جدول (٢٤)	الإيراد السنوي المتوقع للمدرسة خلال عشر سنوات	٥١
جدول (٢٥)	قائمة الأرباح والخسائر خلال ١٠ سنوات	٥٣
جدول (٢٦)	التدفقات التقديرية خلال ١٠ سنوات	٥٤
جدول (٢٧)	المركز المالي خلال ١٠ سنوات	٥٦
جدول (٢٨)	العائد على الاستثمار خلال ١٠ سنوات	٥٨
جدول (٢٩)	العائد الاجمالي والصافي على الاستثمار خلال ١٠ سنوات	٦٠
جدول (٣٠)	العائد الاجمالي والصافي على الاستثمار بعد تخفيض الإيرادات (١٠%) خلال ١٠ سنوات	٦١

## فهرس الأشكال

الصفحة	عنوان الشكل	رقم الشكل
١٥	عدد السكان في السعودية للسنوات (٢٠١٠-٢٠٠٠)	شكل (١)
١٧	متوسط الدخل الفردي في السعودي للسنوات (٢٠١٠-٢٠٠٠)	شكل (٢)
١٨	متوسط الدخل الفردي في السعودي للفترة (٢٠٢٠-٢٠١١)	شكل (٣)
٢٠	المؤشرات المالية لقطاع التعليم في المملكة العربية السعودية للفترة (٢٠٠٩-٢٠٠٦)	شكل (٤)
٢١	العاملين في قطاع التعليم في المملكة العربية السعودية للفترة (٢٠٠٩-٢٠٠٦)	شكل (٥-أ)
٢١	تعويضات العاملين في قطاع التعليم في المملكة العربية السعودية للفترة (٢٠٠٩-٢٠٠٦)	شكل (٥-ب)
٢٣	عدد مدارس قطاع التعليم الأهلي في المملكة لسنة ٢٠١١	شكل (٦)
٢٨	الايجار السنوي للمباني والساحات	شكل (٧)
٣٢	رأس المال الثابت	شكل (٨)
٣٤	المنافع العامة	شكل (٩)
٣٥	تكاليف الصيانة ونسبتها	شكل (١٠)
٣٦	المصاريف الإدارية والتسويقية	شكل (١١)
٣٧	قيمة الاهتلاك السنوي	شكل (١٢)
٣٨	قيمة إحلال الأصول	شكل (١٣)
٤٠	إجمالي المصروفات المباشرة وغير المباشرة	شكل (١٤)
٤٤	توزيع رأس المال العامل	شكل (١٥)
٤٨	نمو أعداد الطلاب خلال السنوات العشر القادمة	شكل (١٦)
٤٩	الأقساط الشهرية المتوقع الحصول عليها خلال ١٠ سنوات	شكل (١٧)
٥٠	الإيراد من النقل المتوقع الحصول عليه خلال ١٠ سنوات	شكل (١٨)
٥٢	إجمالي الإيراد السنوي المتوقع الحصول عليه خلال ١٠ سنوات	شكل (١٩)

القسم الأول

# الدراسة السوقية



تعد الجمعيات التعاونية في العصر الحاضر من قنوات التعاون التي حث الاسلام عليها وأمر بها، قال تعالى: (وَتَعَاوَنُوا عَلَى الْبِرِّ وَالتَّقْوَىٰ وَلَا تَعَاوَنُوا عَلَى الْإِثْمِ وَالْعُدْوَانِ وَاتَّقُوا اللَّهَ إِنَّ اللَّهَ شَدِيدُ الْعِقَابِ) (سورة المائدة، الآية ٢)، ويمكن تعريف الجمعيات التعاونية على أنها مؤسسات ذات أهداف اقتصادية واجتماعية تؤلف بصورة اختيارية من قبل أشخاص لهم أغراض واحتياجات متشابهة يسهمون في رأس مالها، ويديرونها بطريقة شورية ولكل واحد منهم صوت واحد في إدارتها مهما كانت مساهمته فيها، ويتعاملون معها ويحصل كل منهم على نصيبه من ناتجها بنسبة تعامله معها، وعضويتها مفتوحة لجميع الراغبين في الانتساب إليها من الذين لهم نفس الأعمال والمصالح المشتركة.

وهناك مجموعة من المبادئ الأساسية للتعاون قررها مؤتمر الحلف التعاوني الدولي الذي انعقد في مانشستر عام ١٩٩٥ م ، تشكل الخطوط التوجيهية التي تتيح للتعاونيات وضع قيمها موضع التطبيق العملي والتي يجب أن تلتزم بها جميع الجمعيات التعاونية في العالم وبعدم التزام أي جمعية بأحد هذا المبادئ على الأقل تفقد الجمعية صفتها التعاونية.

• المبدأ الأول: العضوية الطوعية المتاحة للجميع . **Voluntary membership**، وينص هذا المبدأ على أن التعاونيات منظمات طوعية، مفتوحة أمام جميع الأشخاص الراغبين في الاستفادة من خدماتها والقادرين على الاضطلاع بالمسئوليات التي تقع على كاهل المنتمين لها دون تمييز من منظور الجنس أو الوضع الاجتماعي أو العرق أو الدين.

• المبدأ الثاني: ديمقراطية الإدارة والمراقبة. **Democratic management and control**، وينص هذا المبدأ على أن التعاونيات منظمات ديمقراطية يديرها أعضاؤها الذين يشاركون في صياغة السياسات

وصنع القرارات، ويتساوى الأعضاء في التعاونيات الصغيرة في حقوق التصويت وفق قاعدة (صوت واحد للعضو الواحد) وتسود الديمقراطية أيضاً في تنظيم تعاونيات المستويات الأخرى.

- المبدأ الثالث: المشاركة الاقتصادية من جانب الأعضاء. **Economic Participation**، يساهم الأعضاء على أساس من العدل في رأس مال تعاونياتهم ويتمتعون بحق المراقبة بصورة ديمقراطية، ويشكل جزء على الأقل من رأس المال ملكية مشتركة للتعاونية في العادة، ولا ينال الأعضاء سوى تعويض محدود في حال وجوده من رأس المال المكتتب به كشرط العضوية، ويخصص الأعضاء الفوائد لأي من الأغراض التالية:

- تكوين احتياطي يكون جزء منه على الأقل غير قابل للتوزيع.

- توزيع نسبة من الأرباح على الأعضاء تبعاً لنسبة تعاملهم مع الجمعية التعاونية.

- دعم أنشطة أخرى يقرها الأعضاء.

- المبدأ الرابع: الاستقلال الذاتي **Autonomy** التعاونيات منظمات للتعاون الذاتي، تتمتع باستقلال ذاتي ويدير شؤونها أعضاؤها، وهي تعقد الاتفاقات مع المنظمات الأخرى بما فيها الحكومات، أو تسعى للحصول على التمويل من مصادر خارجية، بشكل يضمن الرقابة الديمقراطية من جانب الأعضاء والاستقلال الذاتي للتعاونية.

- المبدأ الخامس: التعليم والتدريب والإعلام. **Education, training and information**، توفر التعاونيات لأعضائها وممثلها المنتخبين والقائمين على شؤون إدارتها ومستخدميها التعليم والتدريب اللازمين للقدرة على الإسهام الفعال في تنميتها، وهي تمد جمهوراً واسعاً من الشباب وقادة الرأي بشكل خاص بالمعلومات عن التعاون وفوائده.

• المبدأ السادس: التعاون بين التعاونيات . Cooperation among cooperatives . تنشط التعاونيات في ما بينها داخل تنظيمات محلية وقطرية وإقليمية ودولية تحسناً للخدمات الموفرة لأعضائها وتدعياً للحركة التعاونية.

• المبدأ السابع: الالتزام بتنمية المجتمعات المحلية . Commitment to the development of local communities تسهم التعاونيات بنشاط في التنمية المستدامة لمجتمعاتها المحلية عبر سياسات يقرها أعضاؤها.

وقبل القيام بأي مشروع لجمعية تعاونية لا بد من التعرف على احتياجات المستهلكين وخصائص واهتمامات الشريحة أو الشرائح المجتمعية التي سوف تشتري السلعة أو تستفيد من هذه الخدمة، للاستفادة من ذلك عند تصميم المزيج التسويقي للمنتج أو الخدمة، الأمر الذي يعطي للمشروع مكاناً متميزاً ، كما أنه لا بد من تحديد حجم الطلب على السلعة أو الخدمة التي سيقوم المشروع بتقديمها بشكل جمعية تعاونية، واكتشاف شرائح سوقية أو احتياجات أو اتجاهات جديدة داخل السوق لم تكن معروفة من قبل، وهنا يأتي دور الدراسة السوقية التي تتمثل في عملية جمع وتحليل المعلومات بشكل مستمر حول احتياجات المجتمع والسوق والبيئة المحيطة به، مما يساعد في فهم السوق ووضع خطط عمل ناجحة، وإطلاق منتجات جديدة أو خدمات بالشكل الأقرب إلى الاحتياج المجتمعي.

ويعتبر قطاع التعليم الأهلي من القطاعات الاقتصادية الهامة التي تسعى الحكومة السعودية إلى تشجيع الاستثمار الخاص فيها للتخفيف من الضغط الكبير الذي يقع على ميزانية الدولة نتيجة ارتفاع حجم المبالغ المالية المخصصة لقطاع التعليم، حيث تبلغ مخصصات التعليم والتدريب في ميزانية الدولة لعام (١٤٣٣هـ) ما يزيد عن ١٦٨,٦ مليار ريال سعودي، وبما يمثل نسبة ٢٤ % من النفقات المعتمدة بالميزانية، وزيادة قدرها ١٣ % عما تم تخصيصه في العام السابق.

كما يعد قطاع التعليم المدرسي من أهم المجالات والفرص الواعدة للمستثمرين بالمملكة بشكل عام، بالنظر إلى الدعم الحكومي المقدم لهذا القطاع وكذلك التركيبة الديموغرافية والتوزيع السكاني بالمملكة، وكذلك توجهات المواطنين والمقيمين نحو التعليم المتميز، وأيضاً بسبب ارتفاع مستوى الدخل في المملكة والذي ينعكس على الاهتمام بالتعليم.

وتختلف المدارس الأهلية في مراحلها سواء كانت ابتدائية، أو متوسطة، أو ثانوية عامة، من حيث ما تطلبه من نفقات، وعلى الرغم من ارتفاع الدخل بشكل عام إلا أن هذه النفقات أثقلت كاهل أولياء الأمور، إذ أصبح ارتفاعها تصاعدياً، ومن الأمور المزعجة أن يكون لدى رب الأسرة ابن أو أكثر في مدرسة أهلية، ومن ثم يأتي قرار برفع الرسوم الدراسية، فلا يجد أولياء الأمور إلا التسليم بالأمر الواقع، وهو ما يؤثر على دخولهم بشكل سلبي.

ومما سبق من الحاجة إلى التعليم المتميز وتخفيف الضغط عن مدارس التعليم العام، والحد من الارتفاع المتصاعد لنفقات التعليم الأهلي، جاء التفكير بإنشاء جمعية تعاونية تؤسس لمدرسة أهلية، تكون نفقاتها مناسبة لأفراد المجتمع المحلي، الذين تعاون بعضهم في المساهمة لإنشاء هذه المدرسة، مطمئنين على أنهم سيدفعون أقل التكاليف، وبأن ما سيدفعونه كتكاليف لتدريس أبنائهم سيعود عليهم بالنفع المادي من خلال توزيعات أرباح هذه الجمعية على من ساهم وتعاون في إقامتها.

ولقد شجعت وزارة الشؤون الاجتماعية ومازالت تشجع إقامة مثل هذه الجمعيات التعاونية من خلال مجموعة من الحوافز والمساهمات المالية والإدارية. ومن هنا فقد جاءت هذه الدراسة بهدف التعرف على الجدوى الاقتصادية من تأسيس جمعية تعاونية لإقامة مدرسة أهلية.

## ٢-١ أهمية الدراسة ومبرراتها

تأتي أهمية هذه الدراسة من الحاجة الملموسة إلى التعليم المدرسي بشكل عام، وتحفيز القطاع الأهلي المجتمعي لإقامة جمعيات تعاونية في مجال التعليم تسهم في التخفيف من النفقات الدراسية بالاضافة إلى مجموعة من النتائج الاقتصادية الايجابية على مستوى المجتمع وعلى المستوى الوطني بشكل عام.

إن دراسة جدوى إنشاء جمعية تعاونية لإقامة مدرسة أهلية ابتدائية ومتوسطة تغطي جزء من حاجة المجتمع المحلي، يؤدي إلى مجموعة من النتائج الايجابية من ضمنها المساهمة في الناتج القومي، والتخفيف من النفقات الاقتصادية عن أولياء أمور الطلبة، وتشغيل الأيدي العاملة الوطنية والتخفيف من الضغط على مدارس القطاع العام، بالاضافة إلى المساهمة في دعم التعاون والتكافل المجتمعي.

ومما سبق يمكن تلخيص أهمية الدراسة ومبرراتها من خلال النقاط التالية :

- ١- سد جزء من حاجة المجتمع المحلي للطلب على التعليم الأهلي.
- ٢- تشجيع وتحفيز الاستثمارات الوطنية، والمساهمة في الناتج المحلي الإجمالي.
- ٣- التشجيع على التكافل وبت روح التعاون بين أفراد المجتمع وخلق علاقة استراتيجية بينهم.
- ٤- المساعدة في التقليل من البطالة وتشغيل الأيدي العاملة.
- ٥- الحد من تحكم بعض المستثمرين في قطاع التعليم الأهلي بالأسعار.

## ٣-١ أهداف الدراسة

تسعى هذه الدراسة إلى تحقيق ما يلي:

- ١- التعرف على جدوى تأسيس جمعية تعاونية لإقامة مدرسة أهلية.

٢- التعرف على أهم النتائج الاقتصادية التي يمكن أن تحققها الجمعية التعاونية في مجال إنشاء مدرسة أهلية.

٣- التعرف على أهم النتائج المجتمعية التي يمكن أن تحققها الجمعية التعاونية في مجال إنشاء مدرسة أهلية.

## ٤-١ المؤشرات الاقتصادية للمملكة العربية السعودية

هناك مجموعة من المؤشرات الاقتصادية في المملكة والتي لها تأثير مباشر أو غير مباشر في ما يخص الطلب على التعليم الأهلي بشكل عام، ويمكن إجمال المؤشرات الاقتصادية فيما يلي:

### ١-٤-١ النمو السكاني

في العرف الاقتصادي فإن عدد السكان من المتغيرات المهمة والرئيسية في قياس اتجاه الطلب على سلعة أو خدمة معينة، حيث تشير الدلالات الاقتصادية إلى أنه كلما ارتفع عدد السكان فإن الطلب العام سيتزايد، وعند قراءة وتفسير الأرقام المتعلقة بأعداد السكان في المملكة العربية السعودية يلاحظ ان معدلات النمو السكاني تزايد بشكل ملحوظ، إذ يبين الجدول رقم (١) أنه في سنة ٢٠٠٠ كان عدد سكان المملكة (٢٠,٤٨) مليون نسمة، ليرتفع عددهم خلال عشر سنوات، أي في سنة ٢٠١٠ إلى (٢٧,٥٦) مليون نسمة بزيادة قدرها (٧) ملايين نسمة تقريباً وبنسبة نمو كلية وصلت إلى (٣٥%) تقريباً، وهي نسبة نمو مرتفعة جداً في مقاييس النمو السكاني، حيث كانت نسبة النمو السنوية تتراوح ما بين (٢%-٣%). إن هذا النمو السكاني الكبير سيرافقه نمواً في الطلب على التعليم بشكل عام، بنسب مختلفة ولكنه في نفس الاتجاه.

### جدول رقم (١)

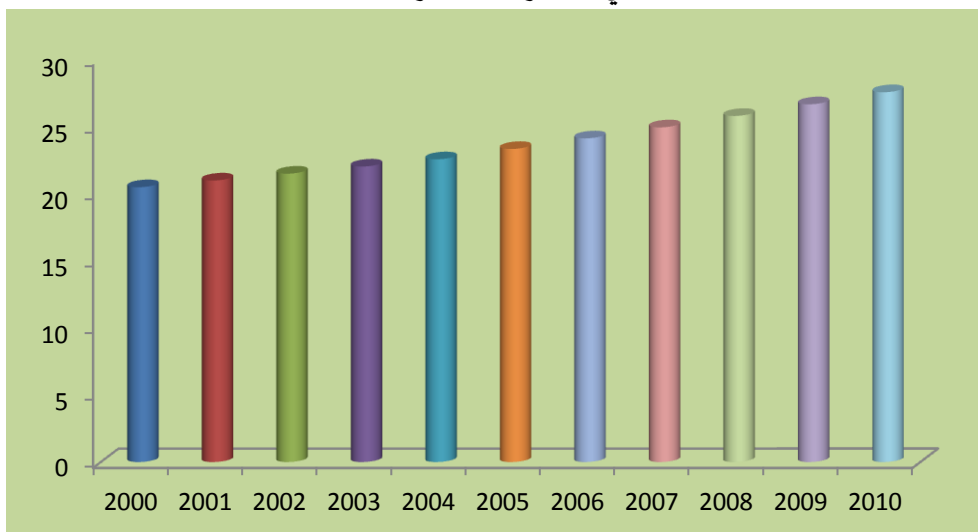
عدد السكان في السعودية للسنوات (٢٠١٠-٢٠٠٠)

السنة	السكان (مليون نسمة)
٢٠٠٠	٢٠,٤٨
٢٠٠١	٢٠,٩٨
٢٠٠٢	٢١,٤٩
٢٠٠٣	٢٢,٠٢
٢٠٠٤	٢٢,٥٦
٢٠٠٥	٢٣,٣٣
٢٠٠٦	٢٤,١٢
٢٠٠٧	٢٤,٩٤
٢٠٠٨	٢٥,٧٩
٢٠٠٩	٢٦,٦٦
٢٠١٠	٢٧,٥٦

المصدر: مصلحة الإحصاءات العامة والمعلومات - وزارة الإقتصاد والتخطيط.

### شكل (١)

عدد السكان في السعودية للسنوات (٢٠١٠-٢٠٠٠)



ويتوقع خبراء التنمية والسكان ارتفاع عدد السكان خلال السنوات العشرة المقبلة بنسبة قد تزيد عن ٣٥%، ليصبح عدد السكان في سنة ٢٠٢٠ تقريباً (٣٨) مليون نسمة، وهذا النمو سيتبعه بالضرورة نمو في الطلب الكلي بشكل عام والطلب على التعليم بشكل خاص، وفي نفس الاتجاه.

#### ١-٤-٢ معدل دخل الفرد السنوي.

كل فرد في المجتمع له دخله الخاص الذي يشبع له حاجاته الإقتصادية والإجتماعية ويطلق على هذا الدخل إسم الدخل الفردي، ومن مجموع دخول الأفراد يتكون الدخل القومي، وتقتضي دراسة توزيع الدخل تحديد مفهوم الدخل بدقة ووضوح مما يضمن سلامة مقارنة بيانات توزيع الدخل سواء كانت تلك المقارنة بين فترات زمنية او بين فئات سكانية أو بين بلدان مختلفة.

يعرف الدخل عادة بما يحققه الفرد أو الأسرة خلال فترة سنة واحدة حيث أن هذه الفترة تغطي جزءاً كبيراً من التذبذب في الدخل. ولما كان الهدف الرئيس عادة من دراسة توزيع الدخل هو في الواقع تقدير توزيع السكان حسب مستويات الرفاهية التي يتمتعون بها ينبغي أن يغطي مفهوم الدخل كل مل تحققة الأسرة من دخول مباشرة نقدية أو عينية ودخول غير مباشرة تحصل عليها بشكل سلع وخدمات تقدم لها من قبل الدولة أو من مؤسسات خاصة لا تبتغي الربح مجاناً أو بأسعار مخفضة.

وبين الجدول رقم (٢) أن متوسط الدخل الفردي في المملكة العربية السعودية قد ارتفع خلال الفترة من (٢٠٠٠) ولغاية (٢٠١٠)، بشكل ملحوظ، إذ كان في سنة ٢٠٠٠ (٣٤٥١١) ريال، ووصل في سنة ٢٠١٠ إلى (٥٩١٣٧)، ويمكن القول أن الدخل من المتغيرات الرئيسية التي تؤثر على الطلب بشكل ايجابي، فكلما زاد الدخل فإن الطلب بشكل عام سيزيد تبعاً لذلك.

## جدول رقم (٢)

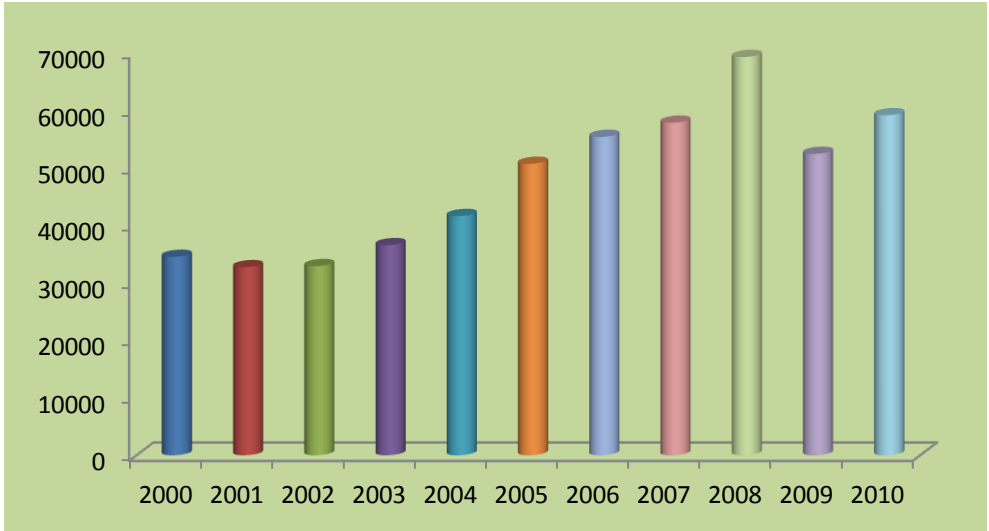
متوسط دخل الفرد في المملكة للسنوات (٢٠٠٠-٢٠١٠)

السنة	متوسط دخل الفرد (ريال)
٢٠٠٠	٣٤٥١١
٢٠٠١	٣٢٧١٣
٢٠٠٢	٣٢٨٩٦
٢٠٠٣	٣٦٥٣٨
٢٠٠٤	٤١٦٠٧
٢٠٠٥	٥٠٦٨٩
٢٠٠٦	٥٥٣٧٠
٢٠٠٧	٥٧٨٣٩
٢٠٠٨	٦٩٢٦٥
٢٠٠٩	٥٢٤١٩
٢٠١٠	٥٩١٣٧

المصدر: مصلحة الإحصاءات العامة والمعلومات - وزارة الإقتصاد والتخطيط.

## شكل (٢)

متوسط الدخل الفردي في السعودية للسنوات (٢٠٠٠-٢٠١٠)



وقد تم تقدير متوسط دخل الفرد للسنوات العشر القادمة (٢٠١١-٢٠٢٠) بالاعتماد على دخله للسنوات من (٢٠٠٠-٢٠١٠)، وباستخدام معادلات التنبؤ المستندة إلى انخفاض الخطأ المعياري والتحديد

اللوغريتي، ويبين الجدول رقم (٣) متوسط دخل الفرد المتوقع في المملكة العربية السعودية خلال السنوات (٢٠٢٠-٢٠١١).

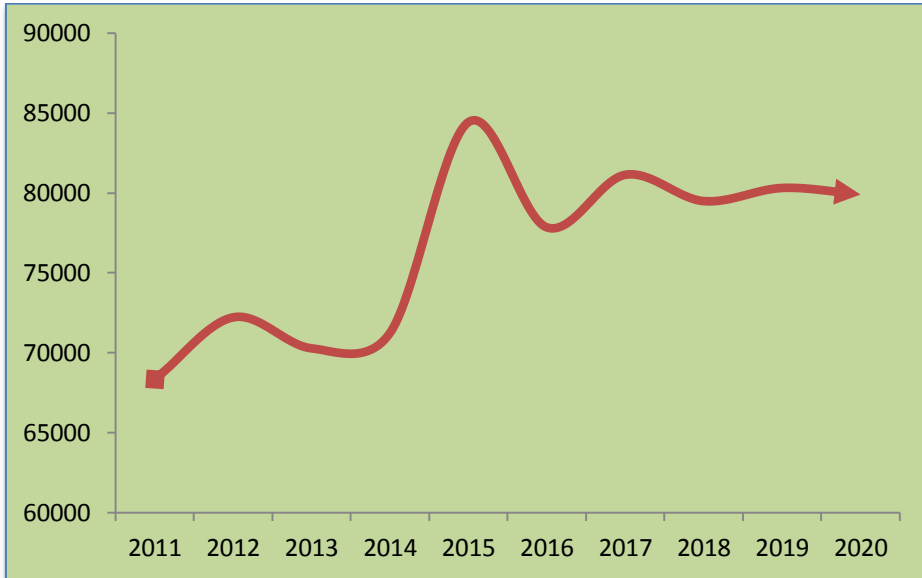
جدول رقم (٣)  
متوسط دخل الفرد المقدر للسنوات (٢٠٢٠-٢٠١١)

السنة	متوسط دخل الفرد المقدر (ريال)
٢٠١١	٦٨٣٥٣
٢٠١٢	٧٢٢٣٥
٢٠١٣	٧٠٢٩٤
٢٠١٤	٧١٢٦٤
٢٠١٥	٨٤٤٤٣
٢٠١٦	٧٧٨٥٤
٢٠١٧	٨١١٤٨
٢٠١٨	٧٩٥٠١
٢٠١٩	٨٠٣٢٥
٢٠٢٠	٧٩٩١٣

المصدر: إعداد فريق الدراسة بالاعتماد على تقديرات مصلحة الإحصاءات العامة والمعلومات .

شكل (٣)

متوسط الدخل الفردي في السعودي للفترة (٢٠٢٠-٢٠١١)



ومن خلال الجدول السابق والشكل (٣) يلاحظ ارتفاع متوسط الدخل الفردي بشكل عام لمستويات غير مسبوقة، حيث يتوقع أن يصل متوسط الدخل الفردي في نهاية الفترة (٢٠٢٠) إلى (٧٩٩١٣) ريال، ومع افتراض بقاء العوامل الأخرى ثابتة حسب النظرية الاقتصادية، فإن زيادة هذا الدخل سيتبعه بالضرورة زيادة في الطلب بشكل عام فيزيد تبعاً لذلك الطلب على التعليم.

## ٥-١ المؤشرات الاقتصادية الأساسية لقطاع التعليم

وللتعرف على المؤشرات الاقتصادية الأساسية لقطاع التعليم في المملكة العربية السعودية بشكل عام، سيتم استعراض المؤشرات المالية الأساسية لهذا القطاع، بالإضافة إلى دور قطاع التعليم في التوظيف، والانفاق الرأسمالي في قطاع التعليم، وكذلك استعراض حجم سوق التعليم ما قبل الجامعي في المملكة.

### ١-٥-١ المؤشرات المالية الأساسية لقطاع التعليم

يبين الجدول أن حجم الإيرادات التي حققها قطاع التعليم خلال عام ٢٠٠٩ زادت عن (٧,٧) مليار ريال سعودي وبمعدل نمو سنوي وصل إلى (٥,٤%)، كما ارتفع فائض التشغيل (الإيرادات - النفقات) المتحقق في قطاع التعليم ليبلغ ما يزيد عن (٢,٨) مليار ريال سعودي وبمعدل نمو سنوي بلغ (٥,٣%)

#### جدول رقم (٤)

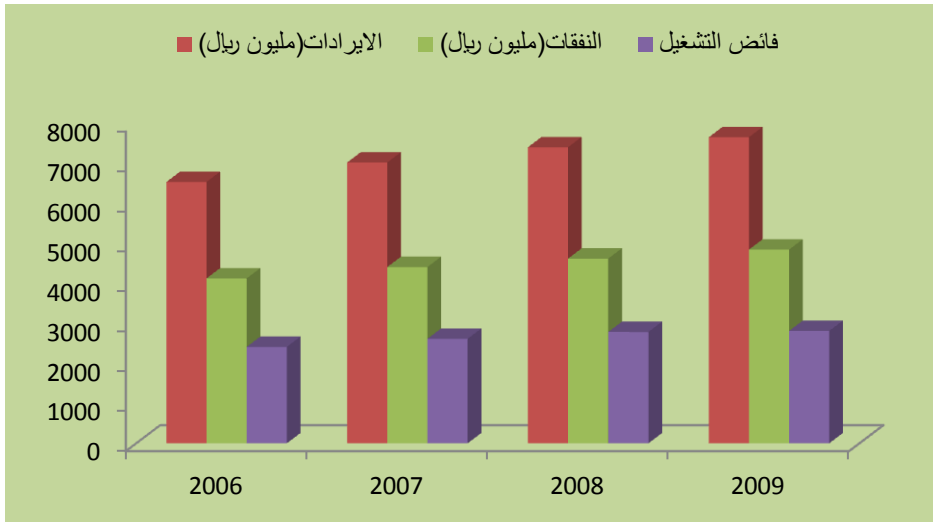
#### المؤشرات المالية لقطاع التعليم في المملكة العربية السعودية للفترة (٢٠٠٦-٢٠٠٩)

المؤشر	٢٠٠٦	٢٠٠٧	٢٠٠٨	٢٠٠٩	معدل النمو السنوي
الإيرادات (مليون ريال)	٦٥٤٣	٧٠٣١	٧٤١٣	٧٦٦٢	٥,٤%
النفقات (مليون ريال)	٤١٢٩	٤٤١٤	٤٦٢٥	٤٨٤٩	٥,٥%
فائض التشغيل	٢٤١٤	٢٦١٧	٢٧٨٨	٢٨١٣	٥,٣%

المصدر: مركز الدراسات والبحوث بالغرفة الشرقية-٢٠١٢

#### شكل (٤)

المؤشرات المالية لقطاع التعليم في المملكة العربية السعودية للفترة (٢٠٠٦-٢٠٠٩)



#### ٢-٥-١ العاملون في قطاع التعليم وتعويضاتهم

يبين الجدول (٥) مجموع العاملين في قطاع التعليم، وتعويضاتهم التي تشمل: الرواتب والأجور

والحوافز والزاياء والبدلات، خلال الفترة (٢٠٠٦-٢٠٠٩).

#### جدول رقم (٥)

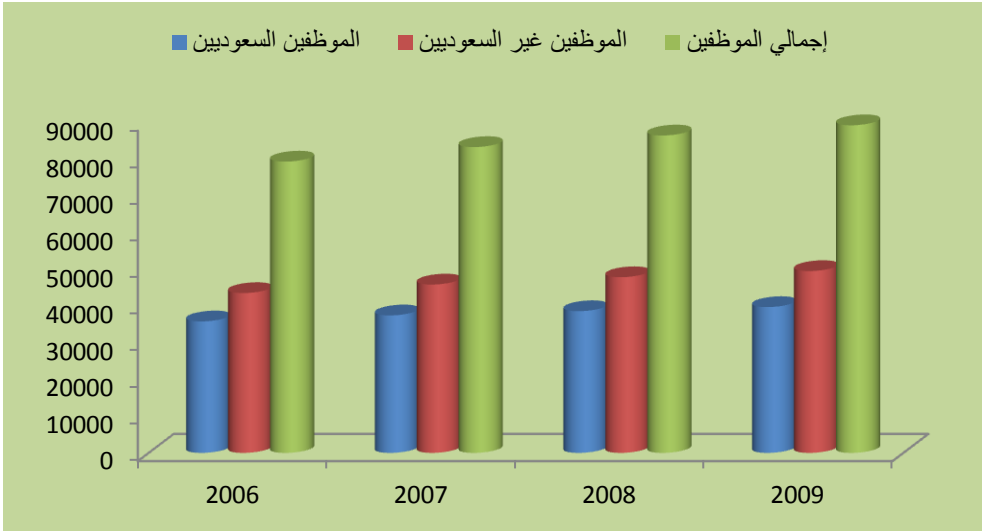
العاملون في قطاع التعليم وتعويضاتهم للفترة (٢٠٠٦-٢٠٠٩)

المؤشر	٢٠٠٦	٢٠٠٧	٢٠٠٨	٢٠٠٩	معدل النمو السنوي
الموظفين السعوديين	٣٥٨٢٩	٣٧٤٦٤	٣٨٦٢٤	٣٩٧٣٦	٣%
الموظفين غير السعوديين	٤٣٥٥٨	٤٥٨٧٨	٤٧٨٧٥	٤٩٥٥٠	٣%
إجمالي الموظفين	٧٩٣٨٧	٨٣٣٤٢	٨٦٤٩٩	٨٩٢٨٦	٣%
تعويضات الموظفين (مليون ريال)	٢٥٥٨	٢٦٨٧	٢٨١٥	٢٩١١	٣%

المصدر: مركز الدراسات والبحوث بالغرفة الشرقية-٢٠١٢

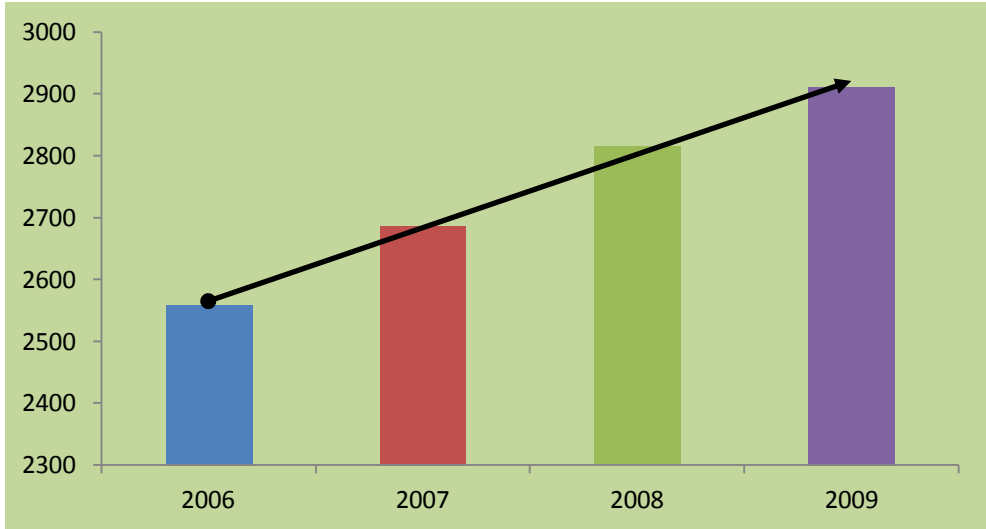
شكل (أ-٥)

العاملين في قطاع التعليم في المملكة العربية السعودية للفترة (٢٠٠٦-٢٠٠٩)



شكل (ب-٥)

تعويضات العاملين في قطاع التعليم في المملكة العربية السعودية للفترة (٢٠٠٦-٢٠٠٩)



ومن خلال الجدول السابق والشكلين البيانيين، يلاحظ أنه يعمل في قطاع التعليم بالمملكة ما يزيد عن (٨٩) ألف موظف، يشكل السعوديون منهم نسبة (٤٤%)، ويلاحظ كذلك النمو المتزايد في عدد الموظفين في قطاع التعليم حيث بلغ معدل النمو السنوي (٣%).

وقد بلغ حجم التعويضات (مجموع الرواتب والأجور والمزايا والبدلات الإضافية) التي حصل عليها الموظفون في قطاع التعليم عام ٢٠٠٩ ما يزيد عن (٢,٩) مليار ريال سعودي وبمعدل نمو سنوي بلغ (٣%) أيضاً.

### ٦-١ جانب العرض في قطاع التعليم في المملكة العربية السعودية.

سيتم استعراض واقع سوق التعليم في المملكة بالتركيز على التعليم الأهلي المرحلة الابتدائية والمتوسطة والثانوية، وذلك من خلال دراسة واقع العرض الحالي.

#### العرض الحالي للمدارس الأهلية في المملكة

يوضح الجدول (٦) أعداد المدارس الأهلية في المملكة بنين وبنات، وفي المراحل الدراسية (ابتدائي - متوسط - ثانوي) لسنة ٢٠١١.

#### جدول رقم (٦)

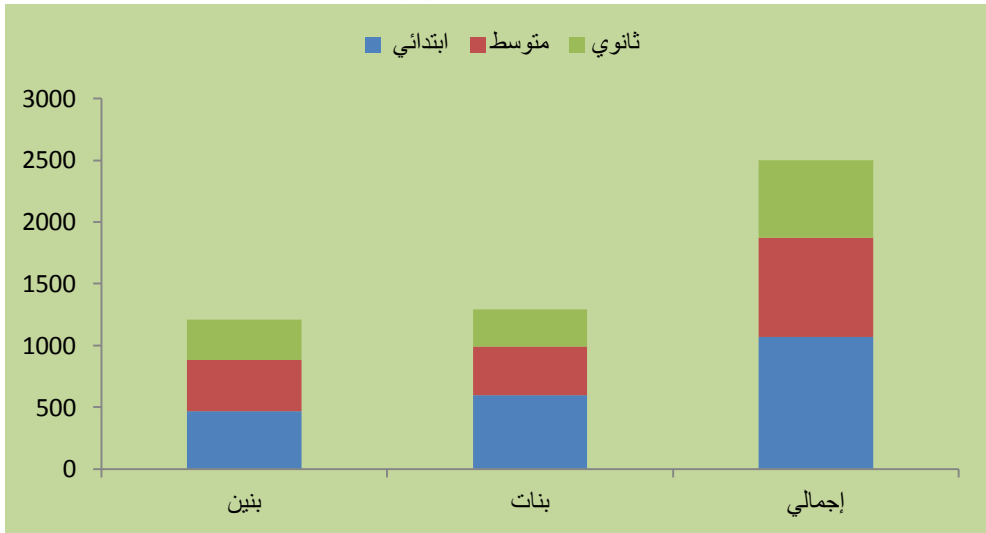
عدد مدارس قطاع التعليم الأهلي في المملكة لسنة ٢٠١١

إجمالي	بنات	بنين	
١.٦٨	٥٩٨	٤٧٠	ابتدائي
٨.٦	٣٩٢	٤١٤	متوسط
٦٢٥	٣٠٠	٣٢٥	ثانوي
٢٤٩٩	١٢٩٠	١٢٠٩	إجمالي

المصدر: بيانات وزارة التربية والتعليم

## شكل رقم (٦)

### عدد مدارس قطاع التعليم الأهلي في المملكة لسنة ٢٠١١



ومن خلال الجدول السابق والرسم البياني يلاحظ أن إجمالي عدد المدارس في قطاع التعليم الأهلي لسنة ٢٠١١ بلغت (٢٤٩٩) مدرسة تدرس المراحل الدراسية (الابتدائي-المتوسط - الثانوي). بنين وبنات، وبمقارنة مدارس البنين مع مدارس البنات يلاحظ أن عدد مدارس البنات للمرحلة الابتدائية كانت أكبر من مدارس البنين، بينما كانت مدارس البنين للمرحلتين المتوسطة والثانوية أكبر من مدارس البنات، وهذا هو حجم العرض الكلي للمدارس الأهلية في المملكة العربية السعودية.



القسم الثاني

# الدراسة الفنية



تعنى الدراسة الفنية في مدى إمكانية إقامة المشروع أم لا من الناحية الفنية، وتستند في ذلك إلى مجموعة من المعايير والمحددات، حيث تبدأ الدراسة الفنية بالحديث عن فكرة المشروع والموقع المقترح لإقامته، واستعراض المستلزمات الرأسمالية لإقامة المشروع من حيث المباني والأراض، ووسائل النقل، والأثاث والتجهيزات المكتبية وتجهيزات الفصول والتجهيزات الرياضية ومصارييف التأسيس وما قبل التشغيل، بالإضافة إلى مستلزمات التشغيل من رواتب واجور سنوية والمنافع العامة، وغيرها.

## ٢-٢ فكرة المشروع.

تقوم الفكرة الرئيسية للمشروع على تأسيس جمعية تعاونية تهدف إلى إنشاء مدارس أهلية للذكور توفر التعليم من بداية المرحلة الابتدائية لغاية نهاية المرحلة المتوسطة، وتقدم نموذج تعليمي متميز منذ نشأتها، بشكل يضمن لها القدرة على التوسع لتغطي المرحلة الثانوية، وافتتاح فرع للبنات ورياض الأطفال، بحيث تشكل هذه المدرسة حجر الأساس للتوسع في كافة مناطق المملكة -على المدى البعيد-، من خلال إنشاء المزيد من المدارس التي تقدم خدمة تعليمية ترقى بطموح السكان، وتساهم في خلق جيل أكثر قدرة على الإبداع وتحقيق التنمية في المملكة.

ولتتمكن الجمعية من تحقيق رؤيتها، فلا بد لها من أن تحرص على توفير بيئة مدرسية سليمة، بما يتناسب والأنظمة المحلية، من حيث تحقيق متطلبات الترخيص والإعنتاء بأدق التفاصيل، ابتداءً من توفير مبنى ملائم، مع ساحات كافية للطلاب، ويقترح أن يتم البداية بمبنى مستأجر، على أن يتم العمل في السنوات اللاحقة على شراء قطعة أرض وإقامة بناء خاص بالمدرسة.

## ٣-٢ المستلزمات الرأسمالية للمشروع

١-٣-٢ الأراضي والمباني:-

إن الإرتفاع الكبير في أسعار الأراضي وتكلفة البناء المتزايدة، تتطلب رؤوس أموال كبيرة لإنشاء مشروع المدرسة، لذا نقترح أن يتم البحث بعناية عن مبنى مستأجر ليكون حاضناً لمشروع المدرسة المقترح، على أن يتم البحث بعناية عن مبنى صحي يتناسب وأهداف الجمعية، ويحقق بالتالي متطلبات الحصول على التصريح من وزارة التربية والتعليم، ويقدر إيجار المبنى مع الساحات بما يقارب (٢٠٠,٠٠٠) ريال في السنة، كما سيتم استئجار مقر للجمعية قريب من المدرسة يقدر إيجاره بـ (٢٠,٠٠٠) عشرون ألف ريال.

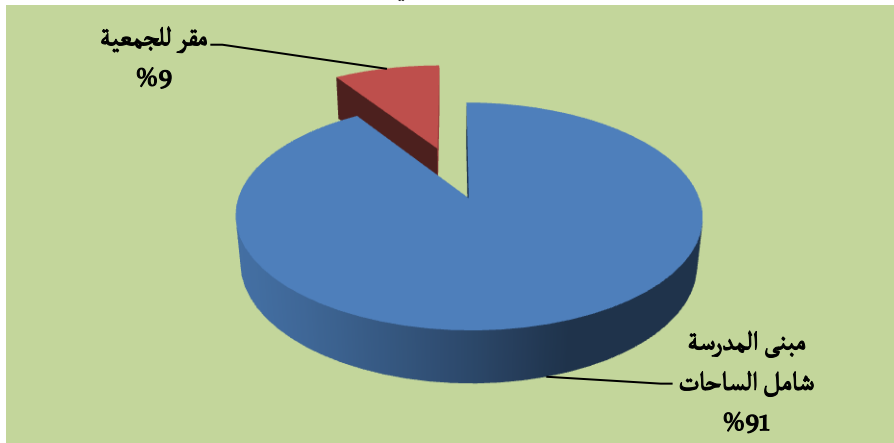
### جدول (٧)

#### الإيجار السنوي للمباني والساحات

البيان	الإيجار السنوي
مبنى المدرسة شامل الساحات	٢٠٠,٠٠٠
مقر للجمعية	٢٠,٠٠٠
الإجمالي	٢٢٠,٠٠٠

شكل (٧)

#### الإيجار السنوي للمباني والساحات



ومن الجدول السابق والرسم البياني يتضح أن الايجار ينقسم إلى قسمين : القسم الأول يتضمن مبنى المدرسة مع الساحات، وتكلفتها (٢٠٠,٠٠٠) ريال سعودي، وهي تشكل ما نسبته (٩١%) من المباني المستأجرة، والقسم الثاني مقر للجمعية، وتكلفة (٢٠,٠٠٠) ريال سعودي سنوياً، وشكل ما نسبته (٩%).

## ٢-٣-٢ الأثاث والتجهيزات المكتبية وتجهيزات الفصول والتجهيزات الرياضية:-

### أولاً: الأثاث وتجهيزات الغرف والفصول والأدوات الرياضية

قدرت تكلفة الأثاث وتجهيزات الغرف والفصول والأدوات الرياضية لمختلف مراحل التعليم بمبلغ ٤٣٥,٥٠٠ ريال ، أربعمئة وخمسة وثلاثون ألف ريال موزعة علي النحو التالي :-

قدرت تكلفة الفصل الدراسي الواحد بمبلغ (١٥٠٠٠) ريال موزعة على عدد ٢٠ مقعد وكربي وسبورة بيضاء وأجهزة التكييف وخزانة جدارية إضافة إلى الموكيت أو السجاد، غرفة المدرسين وغرفة الإدارة بمبلغ ٢٤,٠٠٠ ريال، غرفة المكتبة وغرف النشاط المدرسي من المراسم بحوالي ٣٠,٠٠٠ ريال، فرش الملعب وتجهيزات رياضية بحوالي ١٢,٠٠٠ ريال، معدات الأمن والسلامة بحوالي ٤,٠٠٠ ريال، إضافة لأثاث مقر الجمعية المقدر بعشرة آلاف ريال.

وبالتالي فإن مجموع تكاليف الاثاث وتجهيزات الغرف والفصول والأدوات الرياضة قدرت ب(٣٦٠,٠٠٠) ريال سعودي.

### ثانياً: الأجهزة المكتبية

وتشمل آلات تصوير عدد ٢، وفاكس وسنترال وأجهزة كمبيوتر عدد ٢٠، إضافة لأجهزة العرض المرئي (Data Show) عدد (١٤) لاستخدام التقنيات الحديثة في التدريس، وآلات حاسبة... الخ وقدرت تكلفتها مجتمعة بحوالي ٧٥,٢٠٠ ريال.

ويقدم الجدول التالي ملخص بالتكلفة المقدرة لحاجة المدرسة من الأثاث والتجهيزات المكتبية:

جدول (٨)

الإحتياجات التقديرية للمدرسة من الأثاث والتجهيزات المكتبية

البيان	العدد	السعر (ريال)	القيمة (ريال)
أ. الأثاث			
غرف الفصول	١٨	١٥,٠٠٠	٢٧٠,٠٠٠
غرفة المدرسين وغرفة الإدارة	٣	٨,٠٠٠	٢٤,٠٠٠
غرفة المكتبة وغرف النشاط المدرسي من المراسم	١	٣٠,٠٠٠	٣٠,٠٠٠
فرش الملعب والتجهيزات الرياضية	١	١٢,٠٠٠	١٢,٠٠٠
تجهيز مكتبة المدرسة بالكتب والوسائل التعليمية	مجموعة	١٠,٠٠٠	١٠,٠٠٠
أثاث وتجهيزات مقر الجمعية	مجموعة	١٠,٠٠٠	١٠,٠٠٠
معدات أمن وسلامه عامة	١	٤,٠٠٠	٤,٠٠٠
إجمالي الأثاث			٣٦٠,٠٠٠
ب- الأجهزة المكتبية			
أجهزة حاسوب مكتبية	٢٠	١,٥٠٠	٣٠,٠٠٠
أجهزة عرض مرئي Data Show	١٤	١,٨٠٠	٢٥,٢٠٠
آلات تصوير	٢	٧,٥٠٠	١٥,٠٠٠
طابعات	٣	١,٠٠٠	٣,٠٠٠
آلات حاسبة وأجهزة هاتف وسنترال	مجموعة	٢,٠٠٠	٢,٠٠٠
إجمالي الأجهزة المكتبية			٧٥,٢٠٠
إجمالي تكلفة الأثاث والأجهزة المكتبية			٤٣٥,٢٠٠

## ٢-٣-٣ وسائل النقل :

تحتاج المدرسة إلى باص صغير عدد ٣ سعة عشرين راكب، لنقل طلاب المدرسة، وقد قدرت هذه

التكلفة بحوالي ٢١٠,٠٠٠ (مئتان وعشرة آلاف) ريال وفقاً لما يلي:

### جدول (٩)

#### حاجة المدرسة من وسائل النقل

البيان	عدد	سعر	التكلفة الإجمالية
باص نقل طلاب (٢٠ راكب) مستعمل	٣	٧٠,٠٠٠	٢١٠,٠٠٠
الإجمالي			٢١٠,٠٠٠

الجدير بالذكر أن حافلات نقل الطلاب يمكن زيادتها مع زيادة عدد الطلاب المنتسبين في المدرسة

حيث بين المسح الميداني أن ما نسبته (٢٥%) من العدد الإجمالي للطلاب مشتركون بالنقل المدرسي المقدم

من مدرستهم، وسيتم شراء باص آخر أو أكثر في حال ارتفع عدد طلاب المشتركين في النقل المدرسي فوق

القدرة الاستيعابية للباصات الموجودة.

## ٢-٣-٤ مصاريف التأسيس وما قبل التشغيل

قدرت مصاريف التأسيس وما قبل التشغيل بمبلغ ٣٠,٠٠٠ ريال، تتألف من تكلفة إعداد دراسة

الجدوى للجمعية محل البحث، بما يقارب (٢٥,٠٠٠) خمسة وعشرون ألف ريال، إضافة لمصاريف

الإعلانات وغيرها المقدرة بـ (٥,٠٠٠) خمسة آلاف ريال. والجدول التالي يبين مصاريف التأسيس

### جدول (١٠)

#### مصاريف التأسيس

البيان	القيمة
دراسات الجدوى واستخلاص الموافقات والتصاريح	٢٥,٠٠٠
المصاريف الإعلانية وغيرها	٥,٠٠٠
الإجمالي	٣٠,٠٠٠

وفق التقديرات السابقة فان رأس المال الثابت ومصاريف ما قبل التأسيس بلغت حوالي ٦٤٥,٢٠٠

ريال وفق للآتي :-

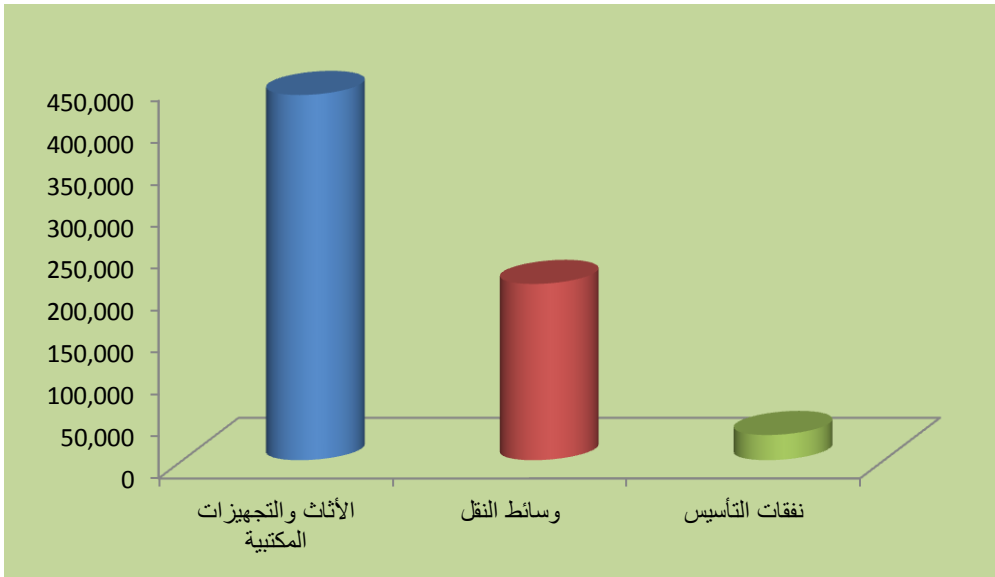
جدول (١١)

رأس المال الثابت

البيان	القيمة
الأثاث والتجهيزات المكتبية	٤٣٥,٢٠٠
وسائط النقل	٢١٠,٠٠٠
نفقات التأسيس	٣٠,٠٠٠
الإجمالي	٦٧٥,٢٠٠

شكل (٨)

رأس المال الثابت



## ٤-٢ مستلزمات التشغيل

### ١-٤-٢ الرواتب والأجور السنوية

قدرت الرواتب السنوية (المباشرة وغير المباشرة) للجمعية بـ ٨١٢,٤٠٠ ريال، وقد تم مراعاة الالتزام

بنظام العمل، والأوامر الملكية السامية، بعد خصم مساهمة الدولة بهذا الخصوص، وذلك وفقاً للآتي:-

### جدول (١٢)

#### التكلفة التقديرية للرواتب والأجور

بيان الوظيفة	العدد	الراتب الشهري	إجمالي الشهري	إجمالي السنوي
العمالة المباشرة				
مدير المدرسة	١	٠	٠	٠
وكيل ومشرف	١	٦,٠٠٠	٦,٠٠٠	٧٢,٠٠٠
مدرس (عدة تخصصات)	١٨	٥,٦٠٠	١٠٠,٨٠٠	١,٢٠٩,٦٠٠
<b>إجمالي العمالة المباشرة</b>	<b>٢٠</b>		<b>١٠٦,٨٠٠</b>	<b>١,٢٨١,٦٠٠</b>
العمالة غير المباشرة				
محاسب وامين مستودع	١	٢,٥٠٠	٢,٥٠٠	٣٠,٠٠٠
مشرف وفني صيانة	١	١,٥٠٠	١,٥٠٠	١٨,٠٠٠
سائق	٣	١,٥٠٠	٤,٥٠٠	٥٤,٠٠٠
فراش وحارس	٢	١,٢٠٠	٢,٤٠٠	٢٨,٨٠٠
<b>إجمالي العمالة غير المباشرة</b>			<b>١٦,٩٠٠</b>	<b>٢٠٢,٨٠٠</b>
<b>اجمالي الرواتب (مباشرة + غير المباشرة)</b>			<b>١١٧,٧٠٠</b>	<b>١,٤١٢,٤٠٠</b>
يخصم مساهمة صندوق الموارد بقيمة ٥٠% من رواتب المعلمين بعد خصم بدل سكن بقيمة ٦٠٠ ريال	٢٠	٢,٥٠٠	٥٠,٠٠٠	٦٠٠,٠٠٠
<b>صافي الرواتب</b>			<b>٦٧,٧٠٠</b>	<b>٨١٢,٤٠٠</b>

ويجب الاخذ في الاعتبار أنه تم اعتماد الحد الأدنى لرواتب المعلمين وفقاً للأمر الملكي الكريم رقم

(١٢١/أ)، والذي حدد الحد الأدنى لرواتب المعلمين بخمسة آلاف ريال مضافاً إليها ٦٠٠ ريال بدل سكن،

على أن يقوم صندوق الموارد البشرية بتحمل ٥٠% من الراتب، لفترة مؤقتة (خمسة سنوات).

## ٢-٤-٢ احتياجات المدرسة من المنافع العامة

قدرت تكلفة المنافع العامة للمدرسة بحوالي (١٠,٩٠٠) ريال سنوياً تقريباً متمثلة في الآتي :-

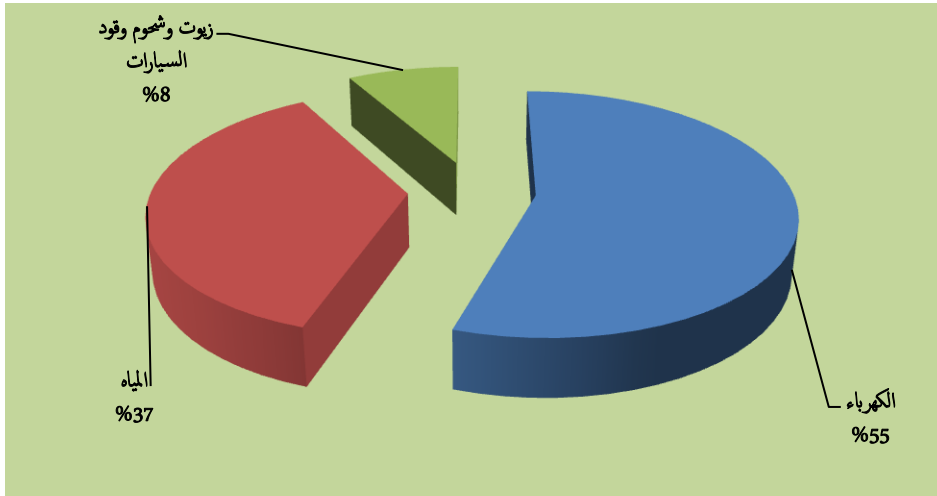
### جدول (١٣)

#### التكلفة التقديرية لتكاليف المنافع العامة

البيان	القيمة
الكهرباء	٦,٠٠٠
المياه	٤,٠٠٠
زيوت وشحوم وقود السيارات	٩٠٠
الإجمالي	١٠,٩٠٠

### شكل (٩)

#### المنافع العامة



## ٣-٤-٢ تكلفة الصيانة

قدرت احتياجات المدرسة من الصيانة السنوية بحوالي (١٢٩,٠٤٠ ريال) وفقا للآتي :-

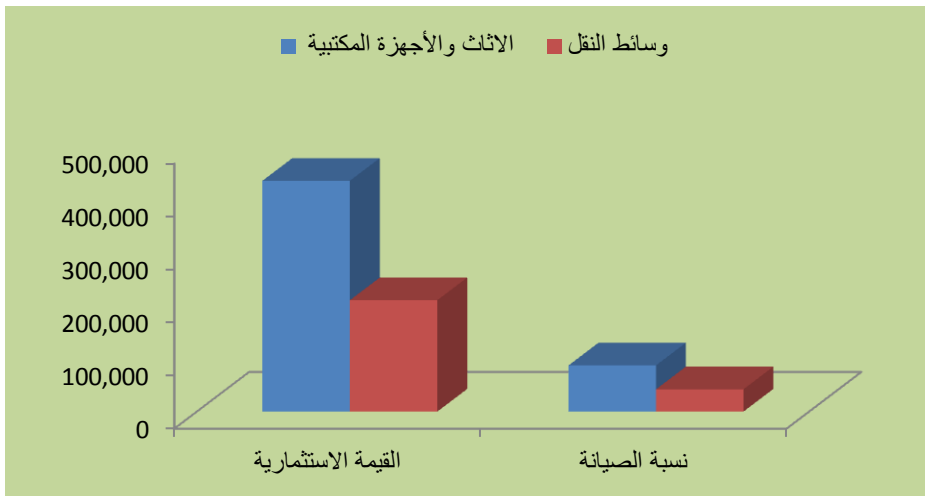
### جدول (١٤)

#### تكاليف الصيانة

البند	القيمة الاستثمارية	نسبة الصيانة	تكلفة الصيانة
الاثاث والأجهزة المكتبية	٤٣٥,٢٠٠	%٢٠	٨٧,٠٤٠
وسائط النقل	٢١٠,٠٠٠	%٢٠	٤٢,٠٠٠
المجموع			١٢٩,٠٤٠

### شكل (١٠)

#### تكاليف الصيانة ونسبتها



من الجدول والشكل السابقين يلاحظ أن مجموع تكاليف الصيانة السنوية بلغت (١٢٩,٠٤٠) ريال

سعودي، منها (٨٧,٠٤) ريال تكلفة صيانة الأثاث والأجهزة المكتبية بنسبة (٢٠%) من قيمتها الاستثمارية،

و(٤٢,٠٠٠) ريال تكلفة صيانة وسائط النقل وبنسبة (٢٠%) من قيمتها الاستثمارية.

## ٤-٤-٢ المصاريف الإدارية والتسويقية

قدرت المصاريف الإدارية والتسويقية للمدرسة بحوالي (٣١,٠٠٠) ريال متمثلة في الآتي:-

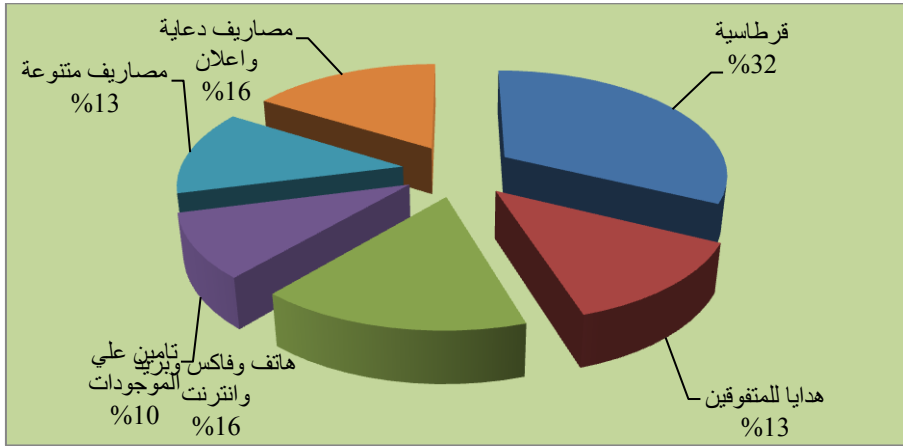
جدول (١٥)

### المصاريف الإدارية والتسويقية

البند	القيمة
قرطاسية	١٠,٠٠٠
هدايا للمتفوقين	٤,٠٠٠
هاتف وفاكس وبريد وانترنت	٥,٠٠٠
تأمين علي الموجودات	٣,٠٠٠
مصاريف متنوعة	٤,٠٠٠
مصاريف دعائية واعلان	٥,٠٠٠
الإجمالي	٣١,٠٠٠

شكل (١١)

### المصاريف الإدارية والتسويقية



ويبين الجدول السابق توزيع المصاريف الادارية، حيث بلغت تكلفة القرطاسية (١٠,٠٠٠) ريال،

وهدايا المتفوقين (٤,٠٠٠)، أما خدمة الهاتف والانترنت فقد بلغت تكلفتها (٥,٠٠٠) وتكلفة التأمين على

الموجودات (٣,٠٠٠) والمصاريف المتنوعة (٤,٠٠٠) ومصاريف الدعاية والإعلان (٥,٠٠٠).

كما يلاحظ من خلال الشكل أن أعلى تكلفة من بين المصاريف الإدارية تكلفة القرطاسية، حيث

بلغت نسبتها (٣٢%)، وأقل تكلفة كانت التأمين على الموجودات بما نسبته (١٠%) من المصاريف الادارية.

## ٢-٤-٥ الإهلاك السنوي

قدرت الاستهلاكات السنوية للمدرسة بحوالي (١٣٥,٠٤٠) ريال وفقا للآتي :-

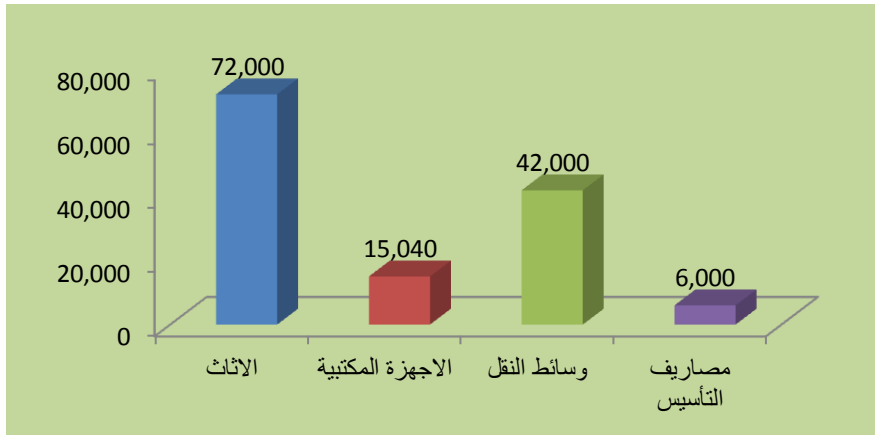
### جدول (١٦)

مصرف الإهلاك السنوي خلال السنوات الخمسة الأولى من عمر المشروع (المدرسة)

البند	القيمة الاستثمارية	معدل الإهلاك/الإطفاء	قيمة الإهلاك السنوي
الاثاث	٣٦٠,٠٠٠	%٢٠	٧٢,٠٠٠
الاجهزة المكتبية	٧٥,٢٠٠	%٢٠	١٥,٠٤٠
وسائط النقل	٢١٠,٠٠٠	%٢٠	٤٢,٠٠٠
مصاريف التأسيس	٣٠,٠٠٠	%٢٠	٦,٠٠٠
الإجمالي			١٣٥,٠٤٠

### شكل (١٢)

قيمة الاهتلاك السنوي



ومن الجدول السابق والرسم البياني يلاحظ أن مساهمة بنود رأس المال الثابت كانت متساوية في المشروع

وقد بلغت (٢٠%)، كما يمكن القول أن أعلى اهلاك من بين هذه البنود كان لبند الأثاث، حيث بلغت قيمة

الاهتلاك السنوي له (٧٢,٠٠٠).

## ٥-٢ إحلل وتجديد الأصول:

بعد السنة الخامسة ستكون القيمة الدفترية للأثاث ووسائل النقل صفر، كما أن المدرسة سوف تحتاج إلى تجديد الأثاث والتجهيزات المكتبية، إضافة إلى شراء عدد أربعة باصات بسعر إفرادي مقداره ٧٠ ألف ريال، بدل الباصات المشتراة في بداية المشروع، وقد تم افتراض أن الباصات والأثاث القديمين سوف يتم التخلص منها بدون مقابل، أي سعر الخردة لها يساوي صفر، وعليه فإنه اعتباراً من بداية السنة السادسة، سيتم شراء الأصول الثابتة التالية:

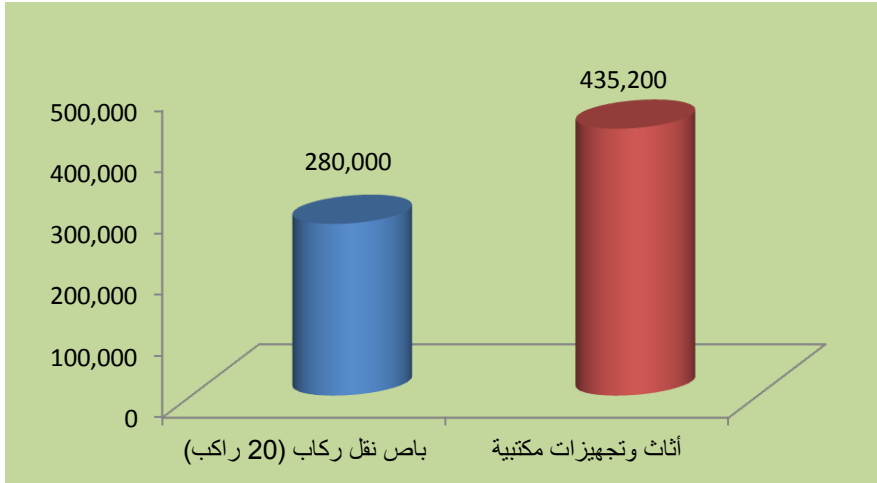
جدول (١٧)

### إحلل وتجديد أصول بعد السنة الخامسة

الأصل	عدد	سعر إفرادي	القيمة الإجمالية
باص نقل ركاب (٢٠ راكب)	٤	٧.٠٠٠	٢٨٠,٠٠٠
أثاث وتجهيزات مكتبية	مجموعة	٤٣٥٢٠٠	٤٣٥,٢٠٠
إجمالي			٧١٥,٢٠٠

شكل (١٣)

### قيمة إحلل الأصول



## ٦-٢ إجمالي المصروفات السنوية

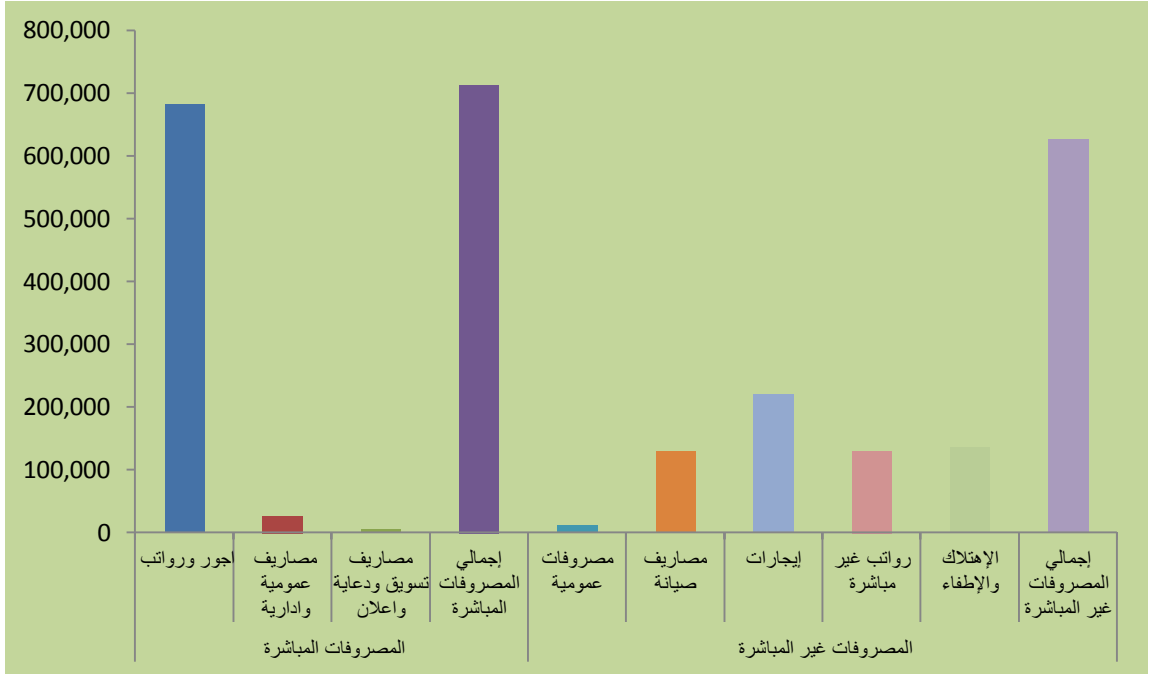
قدرت إجمالي مستلزمات التشغيل المباشرة وغير المباشرة بحوالي ١,٣٣٨,٣٨٠ ريال وفق التقديرات الأولية،  
وكمايلي:-

### جدول (١٨) إجمالي المصروفات (السنة الأولى)

المصروفات المباشرة	القيمة
أجور ورواتب	٦٨١,٦٠٠
مصاريف عمومية وإدارية	٢٦,٠٠٠
مصاريف تسويق ودعاية وإعلان	٥,٠٠٠
إجمالي المصروفات المباشرة	٧١٢,٦٠٠
المصروفات غير المباشرة	
مصروفات عمومية	١٠,٩٠٠
مصاريف صيانة	١٢٩,٠٤٠
إيجارات	٢٢٠,٠٠٠
رواتب غير مباشرة	١٣٠,٨٠٠
الإهلاك والإطفاء	١٣٥,٠٤٠
إجمالي المصروفات غير المباشرة	٦٢٥,٧٨٠
إجمالي المصروفات	١,٣٣٨,٣٨٠

شكل (١٤)

إجمالي المصروفات المباشرة وغير المباشرة



ومن الجدول السابق والرسم البياني، يلاحظ أن إجمالي المصروفات المباشرة بلغت (٧١٢,٦٠٠) ريال سعودي، وقد شكلت ما نسبته (٥٣%) من إجمالي المصروفات السنوية، بينما بلغت المصروفات غير المباشر (٦٢٥,٧٨٠)، ونسبة (٤٧%)

القسم الثالث

# الدراسة المالية والاجتماعية



### ١-٣ تمهيد

تأتي أهمية الدراسة المالية في أنها تحدد الرؤية المالية للمشروع بعد تقديم العناصر التسويقية والفنية التي تحدد أوجه التكلفة و عناصر التشغيل. حيث يبدأ التحليل المالي بعد التأكد من الدراسة السوقية من أنه سيكون هناك طلب كافي و منظم على خدمات المشروع, و بعد أن تأتي الدراسة الفنية بنتائج إيجابية بخصوص إمكانية إنشاء المشروع من الناحية الفنية من كافة الجوانب, و يبقى دراسة الجوانب المالية لهذا المشروع, لتحديد الأموال المطلوبة لإنشاء و تشغيل المشروع و دراسة كيفية تديرها والالتزامات التي تترتب على ذلك , ثم دراسة إلى أي حد سوف يحقق المشروع عائداً مناسباً.

أما الدراسة الاجتماعية فهي تبحث في مدى استفادة المجتمع المحلي من المشروع, وتتمثل في تشغيل الأيدي العاملة المحلية, والعوائد الاقتصادية على المجتمع, وعلى رأسها الزكاة

### ٢-٣ رأس المال

#### ١-٢-٣ رأس المال العامل

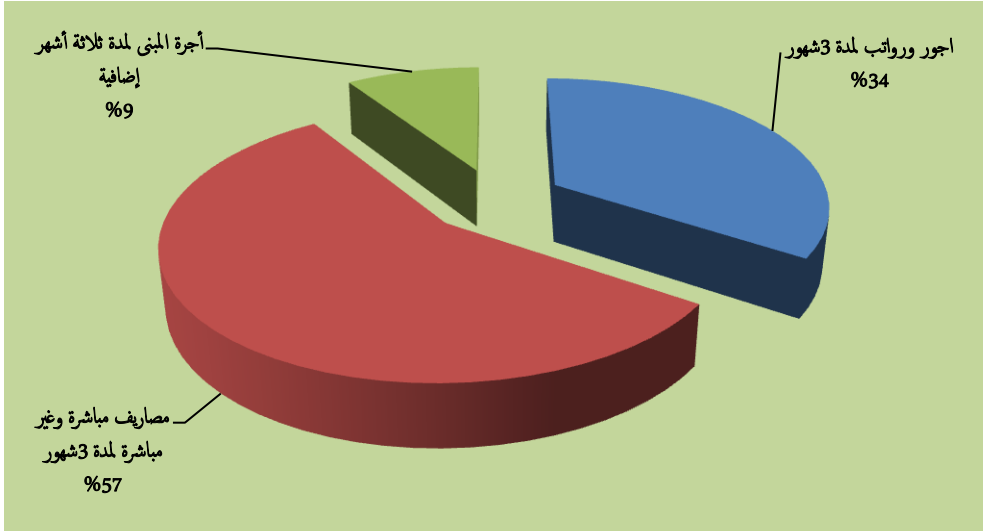
قدر رأس المال العامل والمتمثل في المصاريف المتداولة لمدة ثلاثة اشهر بحوالي ٥٩٢,٦٩٥ ريال, مع مراعاة إضافة أجرة المبنى لمدة ثلاثة أشهر إضافية, كون أجرة المباني تدفع كل ستة أشهر, ووفقاً للآتي:-

#### جدول (١٩)

#### رأس المال العامل

البند	القيمة
اجور ورواتب لمدة ٣ شهور	٢٠٣,١٠٠
مصاريف مباشرة وغير مباشرة لمدة ٣ شهور	٣٣٤,٥٩٥
أجرة المبنى لمدة ثلاثة أشهر إضافية	٥٥,٠٠٠
الإجمالي	٥٩٢,٦٩٥

شكل (١٥)  
توزيع رأس المال العامل



ومن خلال الجدول السابق والرسم البياني، يلاحظ ان أكبر نسبة في بنود رأس المال العامل كانت للمصاريف المباشرة وغير المباشرة، إذ شكل هذا البند ما نسبته (٥٧%)، في حين أن بند الأجور والرواتب لمدة ٣ أشهر شكل ما نسبته (٣٤%)، وجاء في المرتبة الأخيرة بند أجرة المبنى، وبنسبة (٩%)

٢-٢-٣ رأس المال المستثمر:-

وفق التقديرات السابقة فان رأس المال الثابت تبلغ قيمته ١,٢٦٧,٨٩٥ ريال، وشمل: الأصول الثابتة بقيمة (٦٤٥,٢٠٠) ريال، ورأس المال العامل بقيمة (٥٩٢,٦٩٥) ريال، ومصاريف التأسيس بقيمة (٣٠,٠٠٠) ريال، وكما هو موضح في الجدول التالي:-

## جدول (٢٠)

### رأس المال المستثمر

القيمة	البند
٦٤٥,٢٠٠	الأصول الثابتة (١)
٥٩٢,٦٩٥	رأس المال العامل (٢)
٣٠,٠٠٠	مصاريف التأسيس (٣)
١,٢٦٧,٨٩٥	رأس المال المستثمر = (٣+٢+١)

### ٣-٣ مصادر تمويل المشروع:-

يفترض أن يتم تمويل المشروع من خلال إسهامات الأعضاء في الجمعية التعاونية، أي أن تمويل المشروع ذاتي، علماً بأن الجمعيات التعاونية بشكل عام، وذات الأغراض التعليمية بشكل خاص تتمتع بالعديد من المزايا التي تؤهلها للحصول على تمويل حكومي كبير، ونذكر هنا أبرز مظاهر الدعم الحكومي المقدم للجمعيات التعاونية:

#### أولاً: ما تقدمه وزارة الشؤون الاجتماعية:

- إعانة بناء: تصرف للجمعية لبناء مقر لمزاولة أعمالها ونشاطاتها على أن لا تزيد على ٥٠% من التكاليف المقررة للبناء موزعة على دفعات تتناسب مع مراحل التنفيذ على أن يكون قد مضى على تسجيل الجمعية سنة فأكثر وتكون أعمالها مرضية بناءً على تقرير من الوزارة وأن تملك الجمعية أرضاً صالحة لبناء المقر وتقدم مخططات للمبنى توافق عليه الوزارة.
- إعانة مخاطر إذا تعرضت الجمعية لخسارة فادحة نتيجة لظروف قاهرة بما لا يزيد على ٩٠% من الخسارة.

- إعانة تدريب عند اشتراك أحد أعضاء الجمعية أو العاملين بها في دورة أو مؤتمر أو حلقة دراسية في مجال التعاون داخل أو خارج المملكة وتحدد الإعانة بما لا يتجاوز ٩٠% من التكاليف على أن لا تتحمل الوزارة تكاليف أكثر من شخصين في السنة الواحدة.
- إعانة دراسات وبحوث بنسبة لا تزيد على ٥٠% من التكاليف
- إعانة فنية لمساعدة الجمعية/ عند الضرورة/ على تطوير عملها ويشمل ذلك تكاليف بعض موظفي الوزارة بالعمل لدى الجمعيات ومدد محددة تصرف للجمعية مرة واحدة بعد تسجيلها لمساعدتها في نفقات التأسيس على أن لا تزيد على ٢٠% من رأس مال الجمعية وقت التسجيل
- إعانة إدارة عندما تعين الجمعية مديراً سعودياً متفرغاً لأعمالها تتناسب كفاءته ومؤهلاته مع النشاطات التي تؤديها الجمعية بما لا يزيد على ٥٠% من راتبه الشهري لمدة ثلاث سنوات ويجوز تحديدها لسنوات أخرى بموافقة الوزير
- إعانة محاسبه للجمعية: تتضمن تحمل الوزارة ٥٠% من تكاليف مكتب المحاسبة أو موظف المحاسبة لأول سنتين، و ٢٥% في السنة الثالثة.
- مصاريف التأسيس على أن لا تتعدى ٢٠% من رأس المال

#### ثانياً: الإعانة المقدمة من وزارة الشؤون البلدية والقروية:

تقوم بتأجير أراضي للجمعيات التعاونية بأسعار رمزية لإقامة مبانيها ومنشآتها عليها لممارسة نشاطاتها.

#### ثالثاً: التسهيلات التمويلية المقدمة الجهات الحكومية لإنشاء منشآت تعليمية وتضمن:

لغاية ١٥% من قيمة المباني والمنشآت، يبدأ سدادها بعد أربع سنوات من تاريخ الحصول على القرض، وقد تم افتراض تمويل مشروع المدرسة من مصادر ذاتية ، دون اللجوء إلى الاقتراض من البنك أو الجهات الأخرى .

### ٤-٣ الإيرادات السنوية

١-٤-٣ تقدير عدد الطلاب:

بينت الدراسة ا أن عدد الطلاب المتوقع في المدرسة قيد الدراسة، خلال العام الأول بأن يكون

(٢٥٢) طالب، كما بأن معدل النمو السنوي في عدد الطلاب تم تقديره بأن يكون عشرة في المئة سنوياً،

والجدول التالي يبين عدد الطلاب خلال السنوات الخمس الأولى من عمر المدرسة

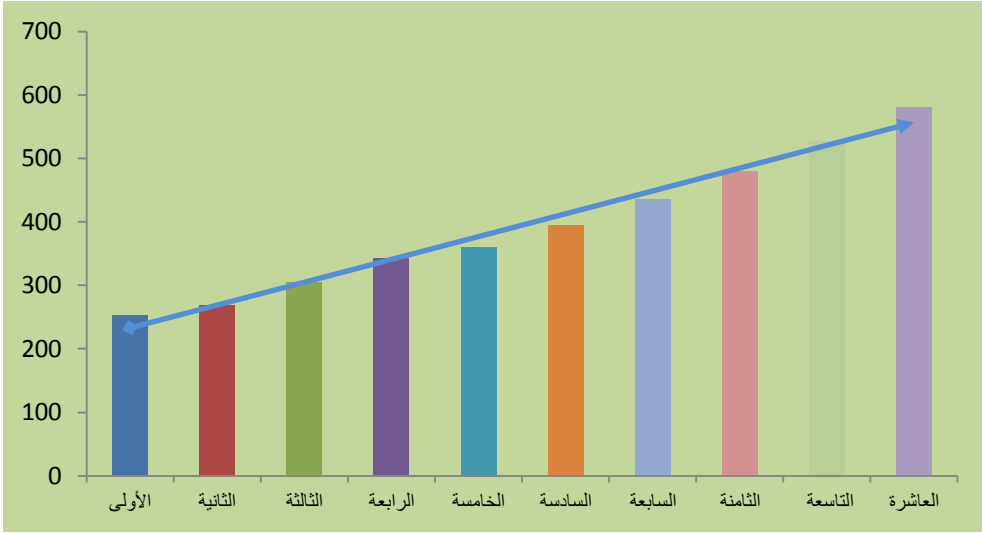
#### جدول (٢١)

العدد المتوقع لطلاب المدرسة خلال السنوات العشر القادمة

السنة	عدد الطلاب
الأولى	٢٥٢
الثانية	٢٧٠
الثالثة	٣٠٦
الرابعة	٣٤٢
الخامسة	٣٦٠
السادسة	٣٩٦
السابعة	٤٣٦
الثامنة	٤٧٩
التاسعة	٥٢٧
العاشر	٥٨٠

## شكل (١٦)

### نمو أعداد الطلاب خلال السنوات العشر القادمة



### ٢-٤-٣ الرسوم المدرسية

تم تقدير الرسوم المدرسية للمرحلتين الأولى والمتوسطة، من خلال دراسة ميدانية لعدة مدارس ووجد بأن متوسطها للمرحلة الابتدائية - في المدارس المقارب مستواها للمدرسة قيد البحث- بلغ ٦٥٠٠ آلاف ريال، فيما كان المعدل لطلاب المرحلة المتوسطة، ٧٥٠٠ ريال، شاملاً رسوم التسجيل.

وقد تم اقتراح القسط السنوي للمدرسة محل البحث بأن يكون ٥٠٠٠ للمرحلة الابتدائية، و٦٠٠٠ للمرحلة المتوسطة، أي أقل من المعدلات السائدة في المنطقة، وتم احتساب متوسط مرجح لقسط الطالب بأن يكون ٥٥٠٠ آلاف ريال. وبين الجدول التالي الإيراد من الرسوم (الأقساط) المدرسية:

جدول (٢٢)

الأقساط المدرسية المتوقعة خلال عشر سنوات

السنة	عدد الطلاب	متوسط القسط السنوي	إجمالي الأقساط المتوقعة
الأولى	٢٥٢	٥,٥٠٠	١,٣٨٦,٠٠٠
الثانية	٢٧٧	٥,٥٠٠	١,٥٢٣,٥٠٠
الثالثة	٣٠٦	٥,٥٠٠	١,٦٧٧,٥٠٠
الرابعة	٣٤٢	٥,٥٠٠	١,٨٤٢,٥٠٠
الخامسة	٣٦٠	٥,٥٠٠	٢,٠٢٩,٥٠٠
السادسة	٣٩٦	٥,٥٠٠	٢,١٧٨,٠٠٠
السابعة	٤٣٦	٥,٥٠٠	٢,٣٩٨,٠٠٠
الثامنة	٤٧٩	٥,٥٠٠	٢,٦٣٤,٥٠٠
التاسعة	٥٢٧	٥,٥٠٠	٢,٨٩٨,٥٠٠
العاشرة	٥٨٠	٥,٥٠٠	٣,١٩٠,٠٠٠

شكل (١٧)

الأقساط الشهرية المتوقعة الحصول عليها خلال ١٠ سنوات



### ٣-٤-٣ رسوم النقل المدرسي

إن خدمة النقل المدرسي تشكل جزءاً مهماً من إيرادات المدرسة، إذ بينت الدراسة السوقية أن ما يقارب ٢٥% من طلاب المدارس مشتركون في هذه الخدمة في مدارسهم، ووجد أن معدل الرسم السنوي لها ٢٠٠٠ ريال، وهو نفس المبلغ المقترح للمدرسة محل البحث. ويبين الجدول التالي قيمة الإيراد السنوي من نشاط النقل في المدرسة:

جدول (٢٣)

الإيرادات السنوية من نشاط النقل المدرسي خلال عشر سنوات

السنة	عدد طلاب المدرسة	الطلاب المشتركون في النقل	الإيراد من النقل
الأولى	٢٥٢	٦٣	١٢٦,٠٠٠
الثانية	٢٧٧	٦٩	١٣٨,٠٠٠
الثالثة	٣٠٦	٧٧	١٥٤,٠٠٠
الرابعة	٣٤٢	٨٦	١٧٢,٠٠٠
الخامسة	٣٦٠	٩٠	١٨٠,٠٠٠
السادسة	٣٩٦	٩٩	١٩٨,٠٠٠
السابعة	٤٣٦	١٠٩	٢١٨,٠٠٠
الثامنة	٤٧٩	١٢٠	٢٤٠,٠٠٠
التاسعة	٥٢٧	١٣٢	٢٦٤,٠٠٠
العاشرة	٥٨٠	١٤٥	٢٩٠,٠٠٠

شكل (١٨)

الإيراد من النقل المتوقع الحصول عليه خلال ١٠ سنوات



### ٣-٤-٤ استثمار المقصف (البوفيه)

إن وجود مقصف مدرسي -أو بوفيه- يوفر حاجة الطلاب والمدرسين للمأكولات والمشروبات الخفيفة. يعتبر ضرورة حتمية لكافة المدارس، وعليه يجب الحرص أن يقدم المقصف خدماته بشكل منتظم، وأن يتمتع بالظروف الصحية الملائمة، وهو أمر يجب تقديمه على تحقيق العائد المادي منه، وبناءً على ذلك فإنه يقترح بأن يتم تقبيل المقصف بقيمة رمزية سنوياً، مقدارها عشرة آلاف ريال، شريطة أن يلتزم المشغل بالقواعد والممارسات الصحية السليمة.

### ٣-٤-٥ إجمالي الإيرادات السنوية للمدرسة:

بناءً على ما سبق من توضيح للإيرادات المتوقع الحصول عليها خلال ١٠ سنوات قادمة، فإن

إجمالي الإيراد المتوقع للمدرسة قيد البحث يبلغ:-

### جدول (٢٤)

#### الإيراد السنوي المتوقع للمدرسة خلال عشر سنوات

السنة	الرسوم والأقساط المدرسية	رسوم النقل	إيراد المقصف	إجمالي الإيراد
الأولى	١,٣٨٦,٠٠٠	١٢٦,٠٠٠	١٠,٠٠٠	١,٥٢٢,٠٠٠
الثانية	١,٥٢٣,٥٠٠	١٣٨,٠٠٠	١٠,٠٠٠	١,٦٧١,٥٠٠
الثالثة	١,٦٧٧,٥٠٠	١٥٤,٠٠٠	١٠,٠٠٠	١,٨٤١,٥٠٠
الرابعة	١,٨٤٢,٥٠٠	١٧٢,٠٠٠	١٠,٠٠٠	٢,٠٢٤,٥٠٠
الخامسة	٢,٠٢٩,٥٠٠	١٨٠,٠٠٠	١٠,٠٠٠	٢,٢١٩,٥٠٠
السادسة	٢,١٧٨,٠٠٠	١٩٨,٠٠٠	١٠,٠٠٠	٢,٣٨٦,٠٠٠
السابعة	٢,٣٩٨,٠٠٠	٢١٨,٠٠٠	١٠,٠٠٠	٢,٦٢٦,٠٠٠
الثامنة	٢,٦٣٤,٥٠٠	٢٤٠,٠٠٠	١٠,٠٠٠	٢,٨٨٤,٥٠٠
التاسعة	٢,٨٩٨,٥٠٠	٢٦٤,٠٠٠	١٠,٠٠٠	٣,١٧٢,٥٠٠
العاشرة	٣,١٩٠,٠٠٠	٢٩٠,٠٠٠	١٠,٠٠٠	٣,٤٩٠,٠٠٠

شكل (١٩)

إجمالي الأيراد السنوي المتوقع الحصول عليه خلال ١٠ سنوات



### ٥-٣ قائمة الأرباح والخسائر:-

بيننا فيما سبق تفاصيل المصروفات والإيرادات للمدرسة المقترحة، وفيما يلي نوضح الأرباح المتوقعة للسنوات العشر الأولى من عمر المدرسة المقترحة، وفيما يلي نبين الربح السنوي -المتوقع- للمدرسة خلال السنوات العشر الأولى من عمرها التشغيلي:-

#### جدول (٢٥)

#### قائمة الأرباح والخسائر خلال ١٠ سنوات

البيان	العام الأول	الثاني	الثالث	الرابع	الخامس	السادس	السابع	الثامن	التاسع	العاشر	الإجمالي
الإيرادات	١,٥٢٢,٠٠٠	١,٦٧١,٥٠٠	١,٨٤١,٥٠٠	٢,٠٢٤,٥٠٠	٢,٢١٩,٥٠٠	٢,٣٨٦,٠٠٠	٢,٦٢٦,٠٠٠	٢,٨٨٤,٥٠٠	٣,١٧٢,٥٠٠	٣,٤٩٠,٠٠٠	٢٣,٨٣٨,٠٠٠
تكلفة الإيرادات											
المصاريف المباشرة	٧١٢,٦٠٠	٧١٢,٦٠٠	٧١٢,٦٠٠	٧١٢,٦٠٠	٧١٢,٦٠٠	٧١٢,٦٠٠	٧١٢,٦٠٠	٧١٢,٦٠٠	٧١٢,٦٠٠	٧١٢,٦٠٠	٧,١٢٦,٠٠٠
إجمالي تكلفة الإيرادات	٧١٢,٦٠٠	٧١٢,٦٠٠	٧١٢,٦٠٠	٧١٢,٦٠٠	٧١٢,٦٠٠	٧١٢,٦٠٠	٧١٢,٦٠٠	٧١٢,٦٠٠	٧١٢,٦٠٠	٧١٢,٦٠٠	٧,١٢٦,٠٠٠
مجمّل الربح	٨٠٩,٤٠٠	٩٥٨,٩٠٠	١,١٢٨,٩٠٠	١,٣١١,٩٠٠	١,٥٠٦,٩٠٠	١,٦٧٣,٤٠٠	١,٩١٣,٤٠٠	٢,١٧١,٩٠٠	٢,٤٥٩,٩٠٠	٢,٧٧٧,٤٠٠	١٦,٧١٢,٠٠٠
المصاريف غير المباشرة	٦٢٥,٧٨٠	٦٢٥,٧٨٠	٦٢٥,٧٨٠	٦٢٥,٧٨٠	٦٢٥,٧٨٠	٦٢٥,٧٨٠	٦٢٥,٧٨٠	٦٢٥,٧٨٠	٦٢٥,٧٨٠	٦٢٥,٧٨٠	٦,٢٩٧,٨٠٠
الاستهلاكيات	١٣٥,٠٤٠	١٣٥,٠٤٠	١٣٥,٠٤٠	١٣٥,٠٤٠	١٣٥,٠٣٨	١٤٣,٠٤٠	١٤٣,٠٤٠	١٤٣,٠٤٠	١٤٣,٠٤٠	١٤٣,٠٣٨	١,٣٩٠,٣٩٦
الإجمالي	٧٦٠,٨٢٠	٧٦٠,٨٢٠	٧٦٠,٨٢٠	٧٦٠,٨٢٠	٧٦٠,٨١٨	٧٧٦,٨٢٠	٧٧٦,٨٢٠	٧٧٦,٨٢٠	٧٧٦,٨٢٠	٧٧٦,٨١٨	٧,٦٨٨,١٩٦
صافي الربح قبل الزكاة	٤٨,٥٨٠	١٩٨,٠٨٠	٣٦٨,٠٨٠	٥٥١,٠٨٠	٧٤٦,٠٨٢	٨٩٦,٥٨٠	١,١٣٦,٥٨٠	١,٣٩٥,٠٨٠	١,٦٨٣,٠٨٠	٢,٠٥٢,٥٨٢	٩,٠٢٣,٨٠٤
مبلغ الزكاة المفروضة	١٩,٥٥٧,٨٨	٢٦,٨٧١,٣٨	٣٤,٦٩٧,٣٨	٤٢,٨٤٨,٣٨	٥١,٠٩٩,٣٨	٤٠,٥٥٧,٨٣	٥٠,١٣٣,٨٣	٦٠,١٧٢,٣٣	٧٠,٩٤٨,٣٣	٨٢,٤٦١,٨٣	٤٧٩,٣٤٨,٥٥
صافي الربح بعد الزكاة	٢٩,٠٢٢	١٧١,٢٠٩	٣٣٣,٣٨٣	٥٠٨,٢٣٢	٦٩٤,٩٨٣	٨٥٦,٠٢٢	١,٠٨٦,٤٤٦	١,٣٣٤,٩٠٨	١,٦١٢,١٣٢	١,٩١٨,١٢٠	٨,٥٤٤,٤٥٦

٦-٣ قائمة التدفقات النقدية

جدول (٢٦)

التدفقات النقدية خلال ١٠ سنوات

العاشر	التاسع	الثامن	السابع	العام السادس	العام الخامس	العام الرابع	العام الثالث	العام الثاني	العام الأول	
التدفقات النقدية من أنشطة التشغيل										
١,٩١٨,١٢٠,١٨	١,٦١٢,١٣١,٦٨	١,٣٣٤,٩٠٧,٦٨	١,٠٨٦,٤٤٦,١٨	٨٥٦,٠٢٢,١٨	٦٩٤,٩٨٢,٦٣	٥٠٨,٢٣١,٦٣	٣٣٣,٣٨٢,٦٣	١٧١,٢٠٨,٦٣	٢٩,٠٢٢,١٣	الربح صافي
١٤٣,٠٣٨	١٤٣,٠٤٠	١٤٣,٠٤٠	١٤٣,٠٤٠	١٤٣,٠٤٠	١٣٥,٠٣٨	١٣٥,٠٤٠	١٣٥,٠٤٠	١٣٥,٠٤٠	١٣٥,٠٤٠	الإهلاك
٢,٠٦١,١٥٨,١٨	١,٧٥٥,١٧١,٦٨	١,٤٧٧,٩٤٧,٦٨	١,٢٢٩,٤٨٦,١٨	٩٩٩,٠٦٢,١٨	٨٣٠,٠٢٠,٦٣	٦٤٣,٢٧١,٦٣	٤٦٨,٤٢٢,٦٣	٣٠٦,٢٤٨,٦٣	١٦٤,٠٦٢,١٣	النقدية من أنشطة التشغيل
				٧١٥,٢٠٠	.	.	.	.	.	شراء أصول ثابتة
				-٧١٥,٢٠٠	.	.	.	.	.	النقدية من أنشطة الاستثمار
١,٦١٢,١٣١,٦٨	١,٣٣٤,٩٠٧,٦٨	١,٠٨٦,٤٤٦,١٨	٨٥٦,٠٢٢,١٨	٦٩٤,٩٨٢,٦٣	٥٠٨,٢٣١,٦٣	٣٣٣,٣٨٢,٦٣	١٧١,٢٠٨,٦٣	٢٩,٠٢٢,١٣	.	(أرباح توزيعات)
-١,٦١٢,١٣١,٦٨	-١,٣٣٤,٩٠٧,٦٨	-١,٠٨٦,٤٤٦,١٨	-٨٥٦,٠٢٢,١٨	-٦٩٤,٩٨٢,٦٣	-٥٠٨,٢٣١,٦٣	-٣٣٣,٣٨٢,٦٣	-١٧١,٢٠٨,٦٣	-٢٩,٠٢٢,١٣	.	التدفقات النقدية من التمويل أنشطة
٤٤٩,٠٢٦,٥٠	٤٢٠,٢٦٤,٠٠	٣٩١,٥٠١,٥٠	٣٧٣,٤٦٤,٠٠	-٤١١,١٢٠,٤٥	٣٢١,٧٨٩,٠٠	٣٠٩,٨٨٩,٠٠	٢٩٧,٢١٤,٠٠	٢٧٧,٢٢٦,٥٠	١٦٤,٠٦٢,١٣	صافي الزيادة في النقدية
٢,٧٦٦,٩٨٤,٦٨	٢,٣٤٦,٧٢٠,٦٨	١,٩٥٥,٢١٩,١٨	١,٥٨١,٧٥٥,١٨	١,٩٩٢,٨٧٥,٦٣	١,٦٧١,٠٨٦,٦٣	١,٣٦١,١٩٧,٦٣	١,٠٦٣,٩٨٣,٦٣	٧٨٦,٧٥٧,١٣	٦٢٢,٦٩٥	رصيد النقدية في بداية الفترة
٣,٢١٦,٠١١,١٨	٢,٧٦٦,٩٨٤,٦٨	٢,٣٤٦,٧٢٠,٦٨	١,٩٥٥,٢١٩,١٨	١,٥٨١,٧٥٥,١٨	١,٩٩٢,٨٧٥,٦٣	١,٦٧١,٠٨٦,٦٣	١,٣٦١,١٩٧,٦٣	١,٠٦٣,٩٨٣,٦٣	٧٨٦,٧٥٧,١٣	رصيد النقدية في نهاية الفترة

٧-٣ قائمة المركز المالي:

جدول (٢٧)  
المركز المالي خلال ١٠ سنوات

اسم الحساب	العام الأول	العام الثاني	الثالث	الرابع	الخامس	السادس	السابع	الثامن	التاسع	العاشر
الأصول										
المتداولة	٧٨٦,٧٥٧,١٣	١,٠٦٣,٩٨٣,٦٣	١,٣٦١,١٩٧,٦٣	١,٦٧١,٠٨٦,٦٣	١,٩٩٢,٨٧٥,٦٣	١,٥٨١,٧٥٥,١٨	١,٩٥٥,٢١٩,١٨	٢,٣٤٦,٧٢٠,٦٨	٢,٧٦٦,٩٨٤,٦٨	٣,٢١٦,٠١١,١٨
النقدية	٧٨٦,٧٥٧,١٣	١,٠٦٣,٩٨٣,٦٣	١,٣٦١,١٩٧,٦٣	١,٦٧١,٠٨٦,٦٣	١,٩٩٢,٨٧٥,٦٣	١,٥٨١,٧٥٥,١٨	١,٩٥٥,٢١٩,١٨	٢,٣٤٦,٧٢٠,٦٨	٢,٧٦٦,٩٨٤,٦٨	٣,٢١٦,٠١١,١٨
ثابتة	٥٤٠,١٦٠,٠٠	٤٠٥,١٢٠,٠٠	٢٧٠,٠٨٠,٠٠	١٣٥,٠٤٠,٠٠	٢٠٠,٠٠	٥٧٢,١٦٢,٠٠	٤٢٩,١٢٢,٠٠	٢٨٦,٠٨٢,٠٠	١٤٣,٠٤٢,٠٠	٤,٠٠
السيارات	٢١٠,٠٠٠,٠٠	١٦٨,٠٠٠,٠٠	١٢٦,٠٠٠,٠٠	٨٤,٠٠٠,٠٠	٤٢,٠٠٠,٠٠	٢٨,٠٠٠,٠٠	٢٢٤,٠٠٠,٠٠	١٦٨,٠٠٠,٠٠	١١٢,٠٠٠,٠٠	٥٦,٠٠٠,٠٠
الألات والأجهزة	٤٣٥,٢٠٠,٠٠	٣٤٨,١٦٠,٠٠	٢٦١,١٢٠,٠٠	١٧٤,٠٨٠,٠٠	٨٧,٠٤٠,٠٠	٤٣٥,٢٠١,٠٠	٣٤٨,١٦١,٠٠	٢٦١,١٢١,٠٠	١٧٤,٠٨١,٠٠	٨٧,٠٤١,٠٠
م تاسيس	٣٠,٠٠٠,٠٠	٢٤,٠٠٠,٠٠	١٨,٠٠٠,٠٠	١٢,٠٠٠,٠٠	٦,٠٠٠,٠٠	٠,٠٠	٠,٠٠	٠,٠٠	٠,٠٠	٠,٠٠
مخصص الإهلاك	١٣٥,٠٤٠,٠٠	١٣٥,٠٤٠,٠٠	١٣٥,٠٤٠,٠٠	١٣٥,٠٤٠,٠٠	١٣٥,٠٣٨,٠٠	١٤٣,٠٤٠,٠٠	١٤٣,٠٤٠,٠٠	١٤٣,٠٤٠,٠٠	١٤٣,٠٤٠,٠٠	١٤٣,٠٣٨,٠٠
الأصول غير الملموسة										
إجمالي الأصول	١,٣٢٦,٩١٧,١٣	١,٤٦٩,١٠٣,٦٣	١,٦٣١,٢٧٧,٦٣	١,٨٠٦,١٢٦,٦٣	١,٩٩٢,٨٧٧,٦٣	٢,١٥٣,٩١٧,١٨	٢,٣٨٤,٣٤١,١٨	٢,٦٣٢,٨٠٢,٦٨	٢,٩١٠,٠٢٦,٦٨	٣,٢١٦,٠١٥,١٨
الخصوم										
حقوق أصحاب المال	١,٣٢٦,٩١٧,١٣	١,٤٦٩,١٠٣,٦٣	١,٦٣١,٢٧٧,٦٣	١,٨٠٦,١٢٦,٦٣	١,٩٩٢,٨٧٧,٦٣	٢,١٥٣,٩١٧,١٨	٢,٣٨٤,٣٤١,١٨	٢,٦٣٢,٨٠٢,٦٨	٢,٩١٠,٠٢٦,٦٨	٣,٢١٦,٠١٥,١٨
رأس المال	١,٢٩٧,٨٩٥,٠٠	١,٢٩٧,٨٩٥,٠٠	١,٢٩٧,٨٩٥,٠٠	١,٢٩٧,٨٩٥,٠٠	١,٢٩٧,٨٩٥,٠٠	١,٢٩٧,٨٩٥,٠٠	١,٢٩٧,٨٩٥,٠٠	١,٢٩٧,٨٩٥,٠٠	١,٢٩٧,٨٩٥,٠٠	١,٢٩٧,٨٩٥,٠٠
ارباح العام الحالي	٢٩,٠٢٢,١٣	١٧١,٢٠٨,٦٣	٣٣٣,٣٨٢,٦٣	٥٠٨,٢٣١,٦٣	٦٩٤,٩٨٢,٦٣	٨٥٦,٠٢٢,١٨	١,٠٨٦,٤٤٦,١٨	١,٣٣٤,٩٠٧,٦٨	١,٦١٢,١٣١,٦٨	١,٩١٨,١٢٠,١٨
	١,٣٢٦,٩١٧,١٣	١,٤٦٩,١٠٣,٦٣	١,٦٣١,٢٧٧,٦٣	١,٨٠٦,١٢٦,٦٣	١,٩٩٢,٨٧٧,٦٣	٢,١٥٣,٩١٧,١٨	٢,٣٨٤,٣٤١,١٨	٢,٦٣٢,٨٠٢,٦٨	٢,٩١٠,٠٢٦,٦٨	٣,٢١٦,٠١٥,١٨

### ٨-٣ المؤشرات المالية والاقتصادية للمدرسة المقترحة:

- ١- العائد الإجمالي والصافي على الإستثمار: وهو نسبة الربح الى رأس المال المستثمر، ووجد أن مشروع المدرسة المقترح يحقق عائداً إجمالياً مرتفعاً، بلغت قيمته في السنة الأولى ٦٢%، وتجاوزت حاجز المائتين في المئة في السنة العاشرة، وهي مؤشرات أولية تدعم المضي في تنفيذ المشروع، ويبين الجدول التالي العائد على الإستثمار في السنوات العشر الأولى من عمره:

#### جدول (٢٨)

##### العائد على الاستثمار خلال ١٠ سنوات

العائد على الإستثمار		
الصافي %	الإجمالي %	السنة
٢	٦٢	الأولى
١٣	٧٤	الثانية
٢٦	٨٧	الثالثة
٣٩	١٠١	الرابعة
٥٤	١١٦	الخامسة
٦٦	١٢٩	السادسة
٨٤	١٤٧	السابعة
١٠٣	١٦٧	الثامنة
١٢٤	١٩٠	التاسعة
١٤٨	٢١٤	العاشرة

- ٢- صافي القيمة الحالية: يمثل مؤشر صافي القيمة الحالية أحد أبرز المؤشرات الإقتصادية دلالة على نجاح أو فشل المشروع، كونه يأخذ في الحسبان القيمة الزمنية للنقود، وقد بلغت قيمة صافي القيمة الحالية ١,٨٥٩,٢٥٤ ريال على افتراض أن سعر الخصم السائد في السوق يبلغ ١٥%.
- ٣- معدل العائد الداخلي IRR: معدل العائد مشابه في أهميته لمؤشر صافي القيمة الحالية، فهو يعني أن المشروع المقترح مجدي إقتصادياً طالما كان معدل الخصم السائد في أقل من قيمة IRR الناتجة

لدينا، ووجد أن معدل العائد الداخلي للمشروع بناءً على التقديرات والحسابات التي استعرضناها بلغت ٣٢,٤% وهي نسبة مرتفعة وفقاً للمعايير الاقتصادية.

٤- الزكاة الشرعية: بلغ إجمالي الزكاة الشرعية المفروضة على المشروع خلال السنوات العشر الأولى من عمره ما يقارب النصف مليون (٤٧٩,٣٤٩) ريال.

٥- فترة الإسترداد: من أهم المعايير الزمنية التي تعبر عن مدى قدرة المشروع على استرجاع رأس مال المشروع، وفي مشروعنا هذا وجد أن المدرسة سوف تتمكن من استرداد رأس المال خلال فترة قصيرة نسبياً، وهي ثلاثة سنوات وخمسة أشهر.

### ٩-٣ تحليل حساسية المشروع المقترح:

فترة الحساسية تقيس مدى تأثر المشروع المقترح بالتغيرات التي تحصل على جوانب الإيرادات والمصروفات الرئيسية، وفي هذه الدراسة تمت إعادة حساب المؤشرات الإقتصادية والمالية للمشروع في حال انخفضت الإيرادات بنسبة ١٠%، أو في حال ارتفعت التكاليف المباشرة بنسبة ١٠%، وفيما يلي تحليلاً لجدوى المشروع وفقاً للمعطيات الجديدة:

أولاً: انخفاض الإيرادات السنوية بنسبة ١٠%

#### ١- العائد الإجمالي والصافي على الإستثمار:

يبين الجدول التالي قيمة العائد على الإستثمار بعد تخفيض الإيرادات بمعدل ١٠% سنوياً.

#### جدول (٢٩)

العائد الاجمالي والصافي على الاستثمار خلال ١٠ سنوات

العائد على الإستثمار		السنة
الصافي %	الإجمالي %	
٩-	٥١	الأولى
١	٦١	الثانية
١٢	٧٣	الثالثة

٢٤	٨٥	الرابعة
٣٧	٩٩	الخامسة
٤٨	١١١	السادسة
٦٤	١٢٧	السابعة
٨١	١٤٥	الثامنة
١٠٠	١٦٥	التاسعة
١٢٢	١٨٧	العاشرة
٤٨	١١٠	المعدل

## ٢- صافي القيمة الحالية:

يمثل مؤشر صافي القيمة الحالية أحد أبرز المؤشرات الإقتصادية دلالة على نجاح أو فشل المشروع، كونه يأخذ في الحسبان القيمة الزمنية للنقود، وقد بلغت قيمة صافي القيمة الحالية ٨٠٧,٦٧٩ ريال على افتراض أن سعر الخصم السائد في السوق يبلغ ١٥%، أي أن المشروع المقترح لا زال مجدياً وفقاً لهذا المعيار.

## ٣- معدل العائد الداخلي IRR:

بلغ معدل العائد الداخلي IRR بعد تخفيض المبيعات بنسبة ١٠% عن ما هو متوقع لها، ٢٢,٦٩%، وهو معدل مرتفع، ويفيد أن المشروع وفقاً لهذا المشروع مجدياً اقتصادياً، إذا كان معدل الخصم في السوق مساوياً أو أقل من ٢٢,٦٩%.

## ٤- الزكاة الشرعية:

بلغ إجمالي الزكاة الشرعية المفروضة على المشروع خلال السنوات العشر الأولى من عمره (٤١٩,٧٥٤) ريال.

## ٥- فترة الإسترداد:

من أهم المعايير الزمنية التي تعبر عن مدى قدرة المشروع على استرجاع رأس مال المشروع، وفي مشروعنا هذا وجد أن المدرسة سوف تتمكن من استرداد رأس المال خلال فترة قصيرة نسبياً، وهي خمسة سنوات وثلاثة أشهر.

ثانياً: ارتفاع التكلفة المباشرة بنسبة ١٠% عن ما هو مقدر لها:

١- العائد الإجمالي والصافي على الإستثمار:

يبين الجدول التالي قيمة العائد على الاستثمار بعد تخفيض الإيرادات بمعدل ١٠% سنوياً.

جدول (٣٠)

العائد الاجمالي والصافي على الاستثمار بعد تخفيض الايرادات ب(١٠%) خلال ١٠ سنوات

العائد على الإستثمار		
السنه	الإجمالي %	الصافي %
الأولى	٥٦	٣-
الثانية	٦٧	٨
الثالثة	٨٠	٢٠
الرابعة	٩٤	٣٣
الخامسة	١٠٩	٤٨
السادسة	١٢٢	٦٠
السابعة	١٤٠	٧٧
الثامنة	١٦٠	٩٦
التاسعة	١٨٢	١١٧
العاشرة	٢٠٦	١٤٠
المعدل	١٢٢	٦٠

٢- صافي القيمة الحالية:

يمثل مؤشر صافي القيمة الحالية احد أبرز المؤشرات الإقتصادية دلالة على نجاح أو فشل المشروع، كونه يأخذ في الحسبان القيمة الزمنية للنقود، وقد بلغت قيمة صافي القيمة الحالية ١,٤٩٠,٥٠٧ ريال على افتراض أن سعر الخصم السائد في السوق يبلغ ١٥%، أي أن المشروع المقترح لا زال مجدياً وفقاً لهذا المعيار.

### ٣- معدل العائد الداخلي IRR:

بلغ معدل العائد الداخلي IRR بعد ارتفاع التكاليف المباشرة بنسبة ١٠% عن ما هو متوقع لها، ٢٨,٦%، وهو معدل مرتفع، ويفيد أن المشروع وفقاً لهذا المشروع مجدي اقتصادياً، إذا كان معدل الخصم في السوق مساو أو أقل من ٢٨,٦%.

### ٤- الزكاة الشرعية:

بلغ إجمالي الزكاة الشرعية المفروضة على المشروع خلال السنوات العشر الأولى من عمره (٤٦٥,٩٨٧) ريال.

### ٥- فترة الإسترداد:

من أهم المعايير الزمنية التي تعبر عن مدى قدرة المشروع على استرجاع رأس مال المشروع، وفي مشروعنا هذا وجد أن المدرسة سوف تتمكن من استرداد رأس المال خلال فترة قصيرة نسبياً، وهي أربعة سنوات وشهر واحد.

## ١٠-٣ الجدوى الاجتماعية من المشروع المقترح:

تبين من خلال الدراسة الفنية والمالية أن المشروع المنوي اقامته مجدي من الناحية الاجتماعية، وذلك لتحقيقه ما يلي:

١- عوائد مالية مناسبة من الناحية الاقتصادية لأعضاء الجمعية المساهمين في هذا المشروع، إذ

أظهرت الدراسة المالية أن المشروع سيحقق أرباحاً سنوية متصاعدة ستصل في السنة العاشرة إلى (١٩١٨١٢٠) ريال.

٢- سيقوم هذا المشروع برفد صندوق الزكاة بمبالغ مالية متصاعدة بتساعد الأرباح، حيث سيصل

مبلغ الزكاة في السنة العاشرة من عمر المشروع إلى (٨٢٤٦١) ريال، مما سيعود بالنفع على المجتمع، إذ تخصص هذه الزكاة للمجتمع المحلي.

- ٣- سيتم تشغيل أيدي عاملة سعودية، الأمر الذي سيكون ذو جدوى اجتماعية في المساهمة من التخفيف من البطالة وإضافة قيمة محلية إلى سوق العمل السعودي.
- ٤- سيكون المشروع ملائماً لأولياء الأمور من الناحية الاجتماعية، إذ أن سيحد من تحكم أصحاب الأعمال والمستثمرين في قطاع التعليم الخاص من التحكم بالأسعار وارتفاعها دون سابق انذار.



القسم الرابع

# الخاتمة



## ١-٤ النتائج

بناء على الدراسة السوقية والفنية والمالية، تم التوصل إلى مجموعة من النتائج من أهمها:

- ١- لوحظ أن معدلات النمو السكاني في المملكة تتزايد بشكل ملحوظ، حيث كانت نسبة النمو السنوية تتراوح ما بين (٢%-٣%). ويتوقع خبراء التنمية والسكان ارتفاع عدد السكان خلال السنوات العشرة المقبلة بنسبة قد تزيد عن ٣٥%، ليصبح عدد السكان في سنة ٢٠٢٠ تقريبا (٣٨) مليون نسمة.
- ٢- ارتفع متوسط الدخل الفردي في المملكة العربية السعودية خلال الفترة من (٢٠٠٠) ولغاية (٢٠١٠)، بشكل ملحوظ، إذ كان في سنة ٢٠٠٠ (٣٤٥١١) ريال، ووصل في سنة ٢٠١٠ إلى (٥٩١٣٧) ريال، وقد تم تقدير متوسط دخل الفرد للسنوات العشر القادمة (٢٠١١-٢٠٢٠) بالاعتماد على دخله للسنوات من (٢٠١٠-٢٠٠٠)، حيث لوحظ ارتفاع متوسط الدخل بشكل عام لمستويات غير مسبقة، ويتوقع أن يصل متوسط الدخل الفردي في نهاية الفترة (٢٠٢٠) إلى (٧٩٩١٣) ريال.
- ٣- حجم الإيرادات التي حققها قطاع التعليم خلال عام ٢٠٠٩ زادت عن (٧,٧) مليار ريال سعودي وبمعدل نمو سنوي وصل إلى (٥,٤%)، كما ارتفع فائض التشغيل (الإيرادات - النفقات) المتحقق في قطاع التعليم ليلعب ما يزيد عن (٢,٨) مليار ريال سعودي وبمعدل نمو سنوي بلغ (٥,٣%)
- ٤- يعمل في قطاع التعليم بالمملكة ما يزيد عن (٨٩) ألف موظف، يلاحظ النمو المتزايد في أعدادهم حيث بلغ معدل النمو السنوي (٣%).
- ٥- بلغ حجم التعويضات (مجموع الرواتب والأجور والمزايا والبدلات الإضافية) التي حصل عليها الموظفين في قطاع التعليم عام ٢٠٠٩ ما يزيد عن (٢,٩) مليار ريال سعودي وبمعدل نمو سنوي بلغ (٣%).
- ٦- بلغ إجمالي عدد المدارس في قطاع التعليم الأهلي لسنة ٢٠١١ بلغت (٢٤٩٩) مدرسة تدرس المراحل الدراسية (الابتدائي-المتوسط - الثانوي)، بنين وبنات.

- ٧- قدر رأس المال الثابت في هذه الدراسة ب (١,٢٦٧,٨٩٥) ريال، وشمل : الأصول الثابتة بقيمة (٣٠,٠٠٠) ريال، ورأس المال العامل بقيمة (٥٩٢,٦٩٥) ريال، ومصاريف التأسيس بقيمة (٣٠,٠٠٠)
- ٨- قدرت الإيرادات السنوية للمدرسة في السنة الأولى (١,٥٢٢,٠٠٠) ريال وارتفعت هذه الإيرادات لتصل في السنة العاشرة إلى (٣,٤٩٠,٠٠٠) ريال سنوياً.
- ٩- وجد أن مشروع المدرسة المقترح يحقق عائداً إجمالياً مرتفعاً، بلغت قيمته في السنة الأولى ٦٢%، وتجاوزت حاجز المائتين في المئة في السنة العاشرة.
- ١٠- بلغت قيمة صافي القيمة الحالية ١,٨٥٩,٢٥٤ ريال على افتراض أن سعر الخصم السائد في السوق يبلغ ١٥%.
- ١١- وجد أن معدل العائد الداخلي للمشروع بناءً على التقديرات والحسابات التي استعرضناها بلغت ٣٢.
- ١٢- بلغ إجمالي الزكاة الشرعية المفروضة على المشروع خلال السنوات العشر الأولى من عمره ما يقارب النصف مليون (٤٧٩,٣٤٩) ريال.
- ١٣- وجد أن المدرسة سوف تتمكن من استرداد رأس المال خلال فترة قصيرة نسبياً، وهي ثلاثة سنوات وخمسة أشهر.
- ١٤- تشجع وزارة الشؤون الاجتماعية إقامة الجمعيات التعاونية من خلال مجموعة من الحوافز والمساهمات المالية والإدارية.
- ١٥- وجد أن الجمعية التعاونية ستعمل على تشغيل أيدي عاملة سعودية، الأمر الذي سيكون ذو جدوى اجتماعية في المساهمة من التخفيف من البطالة وإضافة قيمة محلية إلى سوق العمل السعودي.
- ١٦- سيكون المشروع ملائماً لأولياء الأمور من الناحية الاجتماعية، إذ أن سيحد من تحكم أصحاب الأعمال والمستثمرين في قطاع التعليم الخاص من التحكم بالأسعار وارتفاعها دون سابق انذار.

## ٢-٤ التوصيات

بناء على النتائج التي توصلت إليها الدراسة، يمكن اقتراح التوصيات التالية :

- ١- العمل على تأسيس جمعية تعاونية لإقامة مدرسة أهلية، إذ أن الدراسة أثبتت جدوى إقامتها من جميع النواحي السوقية والفنية والمالية والاجتماعية.
- ٢- تعميم تجربة إقامة جمعيات تعاونية في مجال التعليم الأهلي في كافة مناطق المملكة، لما لها من نتائج ايجابية مجتمعية واقتصادية وطنية.
- ٣- على وزارة الشؤون الاجتماعية الأخذ بزمام المبادرة في تشجيع أفراد المجتمع على إقامة الجمعيات التعاونية في مجال التعليم الأهلي من خلال ما تقدمه من حوافز ودعم مادي وإداري.
- ٤- على مؤسسات العمل الرسمية التعاون مع وزارة الشؤون الاجتماعية في تقديم الحوافز والدعم لأفراد المجتمع لتشجيعهم على إقامة الجمعيات التعاونية في مختلف المجالات.
- ٥- القيام بدراسات جدوى حول إقامة جمعيات تعاونية في مجالات مختلفة.

