



فهرس الموضوعات

الصفحة	الموضوع
٧	القسم الأول: الدراسة السوقية
٩	١-١ تمهيد
١٢	٢-١ أهمية الدراسة ومبرراتها
١٤	٣-١ أهداف الدراسة
١٤	٤-١ المؤشرات الاقتصادية للمملكة العربية السعودية
١٤	١-٤-١ النمو السكاني
١٦	٢-٤-١ معدل دخل الفرد السنوي
١٩	٣-٤-١ الناتج المحلي الإجمالي
٢١	٥-١ جانب العرض في قطاع التدريب والاستشارات الخاص (الأهلي)
٢٢	١-٥-١ أعداد منشآت التدريب الأهلية في منطقة الرياض
٢٤	٢-٥-١ الكيان النظامي لمنشآت التدريب الأهلية
٢٥	٣-٥-١ أنشطة منشآت التدريب الأهلية
٢٧	٦-١ جانب الطلب في قطاع التدريب والاستشارات
٢٧	١-٦-١ أعداد المستجدين في المراكز والمعاهد التدريبية.
٢٨	٢-٦-١ أعداد المقيدین (إجمالي المتدربين) في المراكز والمعاهد التدريبية.
٢٩	٣-٦-١ أعداد الخريجين في المراكز والمعاهد التدريبية.
٣٠	٤-٦-١ أعداد التخصصات المرخص بها في المراكز والمعاهد التدريبية الأهلية.
٣٣	القسم الثاني: الدراسة الفنية
٣٥	١-٢ تمهيد
٣٥	٢-٢ فكرة المشروع
٣٦	٣-٢ المستلزمات الرأسمالية للمشروع
٣٦	١-٣-٢ الأراضي والمباني
٣٦	٢-٣-٢ الأجهزة والمعدات المطلوبة للمركز التدريبي
٣٩	٣-٣-٢ مصاريف التأسيس وما قبل التشغيل
٤٠	٤-٢ إجمالي الأصول الثابتة (شاملة لمصاريف التأسيس)
٤١	٥-٢ الرواتب والاجور السنوية
٤٢	٦-٢ المصروفات العمومية والإدارية المتوقعة
٤٣	٧-٢ الإهلاك والإطفاء السنوي

الصفحة	الموضوع
٤٣	٨-٢ إجمالي المصروفات السنوية
٤٥	القسم الثالث: الدراسة المالية والاجتماعية
٤٧	١-٣ تمهيد
٤٧	٢-٣ رأس المال
٤٧	١-١-٣ رأس المال العامل
٤٨	٢-١-٣ رأس المال المستثمر
٤٩	٣-٣ مصادر تمويل المشروع
٥٠	٤-٣ الإيرادات السنوية
٥١	١-٤-٣ تقدير عدد الدورات التدريبية وعدد المسجلين فيها وايرادها
٥٢	٢-٤-٣ تقدير عدد الدورات التدريبية والايادات السنوية
٥٣	٣-٤-٣ الإيراد المتوقع للسنوات العشر القادمة
٥٣	٥-٣ القوائم المالية التقديرية للمركز التدريبي
٥٧	٦-٣ المؤشرات المالية والاقتصادية لمشروع المركز التدريبي المقترح
٥٨	٧-٣ تحليل حساسية المشروع المقترح
٥٩	٨-٣ الجدوى الاجتماعية من إقامة المشروع
٦١	القسم الرابع: الخاتمة
٦٣	١-٤ النتائج
٦٧	٢-٤ التوصيات

فهرس الجدوال

رقم الجدول	موضوع الجدول	الصفحة
جدول (١)	عدد السكان في السعودية للسنوات (٢٠٠٠-٢٠١٠)	١٥
جدول (٢)	متوسط دخل الفرد في المملكة للسنوات (٢٠٠٠-٢٠١٠)	١٦
جدول (٣)	متوسط دخل الفرد المقدّر للسنوات (٢٠١١-٢٠٢٠)	١٧
جدول (٤)	الناتج المحلي الإجمالي للسنوات (٢٠٠٠-٢٠١٠)	١٩
جدول (٥)	الناتج المحلي الإجمالي المقدّر للسنوات (٢٠١١-٢٠٢٠)	٢٠
جدول (٦)	مقارنة أعداد منشآت التدريب الأهلية بمنطقة الرياض والمملكة	٢٢
جدول (٧)	توزيع منشآت التدريب الأهلية حسب الكيان النظامي	٢٤
جدول (٨)	توزيع منشآت التدريب الأهلية حسب الكيان النظامي	٢٥
جدول (٩)	أعداد المستجدين حسب نوع الدورة التدريبية لسنة ٢٠١٠	٢٧
جدول (١٠)	أعداد المقيدن (إجمالي المتدربين) حسب نوع الدورة التدريبية لسنة ٢٠١٠	٢٨
جدول (١١)	أعداد الخريجين حسب نوع الدورة التدريبية لسنة ٢٠١٠	٢٩
جدول (١٢)	أعداد التخصّصات المرخص بها في مراكز التدريب الأهلية لسنة ٢٠١٠	٣٠
جدول (١٣)	ملخص بقيمة أجهزة الحاسب الآلي وملحقاتها حاجة المركز التدريبي	٣٥
جدول (١٤)	إحتياجات المركز التدريبي من الأثاث المكتبي المتخصص والأجهزة الكهربائية	٣٦
جدول (١٥)	إحتياجات المركز التدريبي من وسائل النقل	٣٦
جدول (١٦)	مصاريف التأسيس وما قبل التشغيل	٣٧
جدول (١٧)	إجمالي الأصول الثابتة	٣٨
جدول (١٨)	الرواتب والأجور المباشرة	٣٩
جدول (١٩)	الرواتب غير المباشرة للمركز التدريبي المقترح	٤٠
جدول (٢٠)	المصروفات العمومية والإدارية المتوقعة	٤٠
جدول (٢١)	مصروف الإهتلاك السنوي خلال السنوات الخمس الأولى من عمر المشروع	٤١
جدول (٢٢)	إجمالي المصروفات السنوية	٤١
جدول (٢٣)	تقديرات رأس المال العامل	٤٥
جدول (٢٤)	تقدير الإستثمارات اللازمة للمشروع	٤٦
جدول (٢٥)	عدد المشتركين المتوقع في الدورات التدريبية	٥٠
جدول (٢٦)	عدد الدورات التدريبية المتوقع وايرادها السنوي	٥٠
جدول (٢٧)	الإيراد السنوي المتوقع للمركز التدريبي خلال السنوات العشر الأولى من تشغيله	٥١
جدول (٢٨)	قائمة الأرباح والخسائر المتوقعة خلال السنوات العشر	٥٢
جدول (٢٩)	القائمة التقديرية للتدفقات النقدية خلال السنوات العشر	٥٣
جدول (٣٠)	القائمة التقديرية للمركز المالي	٥٤
جدول (٣١)	العائد الإجمالي والصافي المتوقع لمشروع المركز التدريبي المقترح	٥٥
جدول (٣٢)	انخفاض الإيراد بنسبة ١٠%	٥٧
جدول (٣٣)	ارتفاع التكاليف الإجمالية بنسبة ١٠%	٥٧

فهرس الأشكال

الصفحة	موضوع الشكل	رقم الشكل
١٥	عدد السكان في السعودية للسنوات (٢٠١٠-٢٠٠٠)	شكل (١)
١٧	متوسط الدخل الفردي في السعودية للسنوات (٢٠١٠-٢٠٠٠)	شكل (٢)
١٨	متوسط الدخل الفردي في السعودية المقدر للفترة (٢٠٢٠-٢٠١١)	شكل (٣)
٢٠	النتاج المحلي الإجمالي المقدر للسنوات (٢٠٢٠-٢٠١١)	شكل (٤)
٢٢	مقارنة أعداد منشآت التدريب الأهلية بمنطقة الرياض والمملكة	شكل (٦)
٢٤	توزيع منشآت التدريب الأهلية حسب الكيان النظامي	شكل (٧)
٢٦	توزيع منشآت التدريب الأهلية حسب الكيان النظامي	شكل (٨)
٢٧	أعداد المستجدين حسب نوع الدورة التدريبية لسنة ٢٠١٠	شكل (٩)
٢٨	أعداد المقيدس (إجمالي المتدربس) حسب نوع الدورة التدريبية لسنة ٢٠١٠	شكل (١٠)
٢٩	أعداد الخريجين حسب نوع الدورة التدريبية لسنة ٢٠١٠	شكل (١١)
٣٠	أعداد التخصصات المرخص بها في مراكز التدريب الأهلية لسنة ٢٠١٠	شكل (١٢)
٣٥	ملخص بقيمة أجهزة الحاسب الآلي وملحقاتها حاجة المركز التدريبي	شكل (١٣)
٣٦	إحتياجات المركز التدريبي من الأثاث المكتبي المتخصص والأجهزة الكهربائية	شكل (١٤)
٣٧	إحتياجات المركز التدريبي من وسائل النقل	شكل (١٥)
٣٨	مصاريف التأسيس وما قبل التشغيل	شكل (١٦)
٣٩	إجمالي الأصول الثابتة	شكل (١٧)
٤٦	تقديرات رأس المال العامل	شكل (١٨)
٤٦	الاستثمارات اللازمة للمشروع	شكل (١٩)

القسم الأول

الدراسة السوقية

تعد الجمعيات التعاونية في العصر الحاضر من قنوات التعاون التي حث الاسلام عليها وأمر بها، قال تعالى: (وَتَعَاوَنُوا عَلَى الْبِرِّ وَالتَّقْوَىٰ وَلَا تَعَاوَنُوا عَلَى الْإِثْمِ وَالْعُدْوَانِ وَاتَّقُوا اللَّهَ إِنَّ اللَّهَ شَدِيدُ الْعِقَابِ) (سورة المائدة، الآية ٢)، ويمكن تعريف الجمعيات التعاونية على أنها مؤسسات ذات أهداف اقتصادية واجتماعية تؤلف بصورة اختيارية من قبل أشخاص لهم أغراض واحتياجات متشابهة يسهمون في رأس مالها، ويديرونها بطريقة شورية ولكل واحد منهم صوت واحد في إدارتها مهما كانت مساهمته فيها، ويتعاملون معها ويحصل كل منهم على نصيبه من ناتجها بنسبة تعامله معها، وعضويتها مفتوحة لجميع الراغبين في الانتساب إليها من الذين لهم نفس الأعمال والمصالح المشتركة.

وهناك مجموعة من المبادئ الأساسية للتعاون قررها مؤتمر الحلف التعاوني الدولي الذي انعقد في مانشستر عام ١٩٩٥ م ، تشكل الخطوط التوجيهية التي تتيح للتعاونيات وضع قيمها موضع التطبيق العملي والتي يجب أن تلتزم بها جميع الجمعيات التعاونية في العالم وبعدم التزام أي جمعية بأحد هذا المبادئ على الأقل تفقد الجمعية صفتها التعاونية.

• المبدأ الأول: العضوية الطوعية المتاحة للجميع . **Voluntary membership**، وينص هذا المبدأ على أن التعاونيات منظمات طوعية، مفتوحة أمام جميع الأشخاص الراغبين في الاستفادة من خدماتها والقادرين على الاضطلاع بالمسئوليات التي تقع على كاهل المنتمين لها دون تمييز من منظور الجنس أو الوضع الاجتماعي أو العرق أو الدين.

• المبدأ الثاني: ديمقراطية الإدارة والمراقبة. **Democratic management and control**، وينص هذا المبدأ على أن التعاونيات منظمات ديمقراطية يديرها أعضاؤها الذين يشاركون في صياغة السياسات

وصنع القرارات، ويتساوى الأعضاء في التعاونيات الصغيرة في حقوق التصويت وفق قاعدة (صوت واحد للعضو الواحد) وتسود الديمقراطية أيضاً في تنظيم تعاونيات المستويات الأخرى.

- المبدأ الثالث: المشاركة الاقتصادية من جانب الأعضاء. **Economic Participation**، يساهم الأعضاء على أساس من العدل في رأس مال تعاونياتهم ويتمتعون بحق المراقبة بصورة ديمقراطية، ويشكل جزء على الأقل من رأس المال ملكية مشتركة للتعاونية في العادة، ولا ينال الأعضاء سوى تعويض محدود في حال وجوده من رأس المال المكتتب به كشرط العضوية، ويخصص الأعضاء الفوائد لأي من الأغراض التالية:

- تكوين احتياطي يكون جزء منه على الأقل غير قابل للتوزيع.

- توزيع نسبة من الأرباح على الأعضاء تبعاً لنسبة تعاملهم مع الجمعية التعاونية.

- دعم أنشطة أخرى يقرها الأعضاء.

- المبدأ الرابع: الاستقلال الذاتي **Autonomy** التعاونيات منظمات للتعاون الذاتي، تتمتع باستقلال ذاتي ويدير شؤونها أعضاؤها، وهي تعقد الاتفاقات مع المنظمات الأخرى بما فيها الحكومات، أو تسعى للحصول على التمويل من مصادر خارجية، بشكل يضمن الرقابة الديمقراطية من جانب الأعضاء والاستقلال الذاتي للتعاونية.

- المبدأ الخامس: التعليم والتدريب والإعلام. **Education, training and information**، توفر التعاونيات لأعضائها وممثلها المنتخبين والقائمين على شؤون إدارتها ومستخدميها التعليم والتدريب اللازمين للقدرة على الإسهام الفعال في تنميتها، وهي تمد جمهوراً واسعاً من الشباب وقادة الرأي بشكل خاص بالمعلومات عن التعاون وفوائده.

• المبدأ السادس: التعاون بين التعاونيات . Cooperation among cooperatives . تنشط التعاونيات في ما بينها داخل تنظيمات محلية وقطرية وإقليمية ودولية تحسناً للخدمات الموفرة لأعضائها وتدعيماً للحركة التعاونية.

• المبدأ السابع: الالتزام بتنمية المجتمعات المحلية. Commitment to the development of local communities تسهم التعاونيات بنشاط في التنمية المستدامة لمجتمعاتها المحلية عبر سياسات يقرها أعضاؤها.

ويقصد بالتدريب إكساب الأفراد المعلومات والمعارف الوظيفية التخصصية المتعلقة بأعمالهم وأساليب الأداء الأمثل فيها، وصقل المهارات والقدرات التي يتمتعون بها، وتمكينهم من استثمار الطاقات التي يكتنونها ولم تجد طريقها للاستخدام الفعلي بعد، بالإضافة إلى تعديل السلوك وتطوير أساليب الأداء لجميع العاملين بالمنشأة، من أجل اتاحة الفرص والمزيد من التحسين والتطوير وتأمين الوصول إلى أهداف المنشأة. كما أن التدريب الفعال الذي يتم على درجة من الكفاءة يمثل أهمية أساسية لضمان توفير فرص العمل للأفراد والقدرة على المنافسة للمشروعات، مما يؤدي بدوره إلى التنمية الاقتصادية والاستقرار الاجتماعي في البلاد.

وتدرك المملكة العربية السعودية أهمية التدريب وكونه أحد المحاور الأساسية لعملية العودة وتوطين الوظائف في القطاع الخاص بالإضافة إلى كونه عنصراً هاماً في إعادة تأهيل وتطوير الشباب للعمل في مختلف المجالات، وتنوع البرامج التدريبية التي تقدم في سوق التدريب ما بين برامج تأهيلية وتطويرية وبرامج تعليم لغات وحاسب آلي وبرامج التدريب الفني، وتقدم هذه البرامج لمختلف فئات المجتمع من رجال وسيدات، ويتولى تقديم هذه البرامج جهات عديدة منها الحكومي وشبه الحكومي والقطاع الخاص.

إن منشآت التدريب والاستشارات الأهلية من القطاعات الاقتصادية المهمة وتؤثر بصورة مباشرة على النشاط الاقتصادي في المملكة من خلال مساهمتها في التنمية البشرية التي هي العنصر الرئيس في التنمية الاقتصادية والاجتماعية في المملكة، ولعل تزايد الاهتمام بهذه القضية في المملكة يستند إلى إدراك حقيقتين هما: الوعي بأن الفجوة في التنمية بين الشعوب المتقدمة والشعوب السائرة في طريق التقدم تعود إلى وجود فجوة في مجال التدريب والتعليم والتقنية بين تلك الشعوب، بالإضافة إلى أن التنمية تعتمد بشكل رئيس على تطبيق المعرفة العلمية والتقنية.

وتحظى قضية تدريب القوى العاملة الوطنية وتأهيلها باهتمام خاص ومتنام لدى كافة الجهات المسؤولة عن التنمية الاقتصادية والاجتماعية في المملكة.

وفي إطار إدراك أهمية التدريب والتأهيل لعملية تسيير الاقتصاد الوطني وتنميته، وبأن قضية التدريب قضية مهم وتحتاج إلى الكثير من الجهد للوقوف على أبعادها ، فقد جاءت هذه الدراسة للتعرف على الجدوى من إنشاء جمعية تعاونية تؤسس لمركز تدريب واستشارات، يهدف إلى تقديم خدمات التدريب والاستشارات للأفراد والمؤسسات الرسمية وغير الرسمية بتكاليف مخفضة.

٢-١ أهمية الدراسة ومبرراتها

يعد التدريب حجر الزاوية والحل الرئيس لتوفير القوى العاملة القادرة على أداء مهام العمل، حيث يستهدف التدريب إكساب الأفراد المعلومات والمعارف والمهارات التي تتطلبها الوظيفة وممارستها تطبيقياً، إضافة إلى تطوير هذه المعلومات والمعارف والمهارات بما يتناسب مع التغيير المنشود سواء في مهام الوظيفة الحالية أو الوظائف المستجدة أو تطوير أداء الموظف وقدراته في أداء هذه المهام، بما يحقق للمنشأة المزيد من الكفاءة الاقتصادية في تقديم منتجاتها أو خدماتها ويرسخ عوامل الاستقرار الوظيفي ويحد من معدلات الغياب ودوران العمل والحوادث المهنية، ويعزز القدرة على المنافسة، فضلاً عن المردودات الاجتماعية

خاصة فيما يتعلق بموضوع رفع مستوى المعيشة والحد من معدلات البطالة، ويزيد من أهمية التدريب
العوامل التالية:

- استمرار الفجوة القائمة بين مخرجات التعليم واحتياجات سوق العمل.
- تزايد عدد الباحثين عن عمل العمالة الوطنية سواء من مخرجات التعليم او غيرها من الفئات
القادرة على العمل، ويزيد التدريب والتأهيل من فرص حصول الأشخاص على الوظائف.
- التوجه نحو إحلال العمالة الوطنية محل العمالة الوافدة مع الحفاظ في الوقت ذاته على
مستوى التشغيل والذي يتطلب مهارات مقاربة لما اتسمت به العمالة الوافدة.
- الحاجة لمواكبة التطورات المستحدثة في تكنولوجيا الانتاج وتحسين أداء الخدمات بانماط
جديدة.

- التنافس المتزايد بين المنشآت على اجتذاب أكبر حصة من السوق أو على الأقل الحفاظ على
المستوى الحالي دون نقصان مما يتطلب التحسين المستمر للكفاءة البشرية.

ومن الأهمية بمكان تحفيز القطاع الأهلي المجتمعي لإقامة جمعيات تعاونية في مجال التدريب
والاستشارات تسهم في تقديم مجموعة من البرامج التدريبية والاستشارات جنباً إلى جنب مع القطاع العام
لتخفيف الضغط عنه ومساعدته في تحقيق العديد من النتائج الاقتصادية الايجابية على مستوى المجتمع
وعلى المستوى الوطني بشكل عام، من ضمنها المساهمة في الناتج القومي، وتشغيل الأيدي العاملة الوطنية،
بالإضافة إلى المساهمة في دعم التعاون والتكافل المجتمعي.

ومما سبق يمكن تلخيص أهمية الدراسة ومبرراتها من خلال النقاط التالية :

- ١- تشجيع وتحفيز الاستثمارات الوطنية، والمساهمة في الناتج المحلي الإجمالي.
- ٢- التشجيع على التكافل وبث روح التعاون بين أفراد المجتمع وخلق علاقة استراتيجية بينهم.

٣- المساعدة في التقليل من البطالة وتشغيل الأيدي العاملة.

٣-١ أهداف الدراسة

تسعى هذه الدراسة إلى تحقيق ما يلي:

- ١- التعرف على جدوى تأسيس جمعية تعاونية للتدريب والاستشارات.
- ٢- التعرف على أهم النتائج الاقتصادية التي يمكن أن تحققها الجمعية التعاونية في التدريب والاستشارات.
- ٣- التعرف على أهم النتائج المجتمعية التي يمكن أن تحققها الجمعية التعاونية في التدريب والاستشارات.

٤-١ المؤشرات الاقتصادية للمملكة العربية السعودية

هناك مجموعة من المؤشرات الاقتصادية في المملكة والتي لها تأثير مباشر أو غير مباشر في ما يخص

الطلب على خدمات التدريب والاستشارات بشكل عام، ويمكن إجمال المؤشرات الاقتصادية فيما يلي:

١-٤-١ النمو السكاني

في العرف الاقتصادي فإن عدد السكان من المتغيرات المهمة والرئيسية في قياس اتجاه الطلب على سلعة أو خدمة معينة، حيث تشير الدلالات الاقتصادية إلى أنه كلما ارتفع عدد السكان فإن الطلب العام سيتزايد، وعند قراءة وتفسير الأرقام المتعلقة بأعداد السكان في المملكة العربية السعودية يلاحظ ان معدلات النمو السكاني تتزايد بشكل ملحوظ، إذ يبين الجدول رقم (١) أنه في سنة ٢٠٠٠ كان عدد سكان المملكة (٢٠,٤٨) مليون نسمة، ليرتفع عددهم خلال عشر سنوات، أي في سنة ٢٠١٠ إلى (٢٧,٥٦) مليون نسمة بزيادة قدرها (٧) ملايين نسمة تقريبا وبنسبة نمو كلية وصلت إلى (٣٥%) تقريبا، وهي نسبة نمو

مرتفعة جداً في مقاييس النمو السكاني، حيث كانت نسبة النمو السنوية تتراوح ما بين (٢%-٣%). إن هذا النمو السكاني الكبير سيرافقه نمواً في الطلب على التدريب بشكل غير مباشر، بنسب مختلفة ولكنه في نفس الاتجاه.

جدول رقم (١)

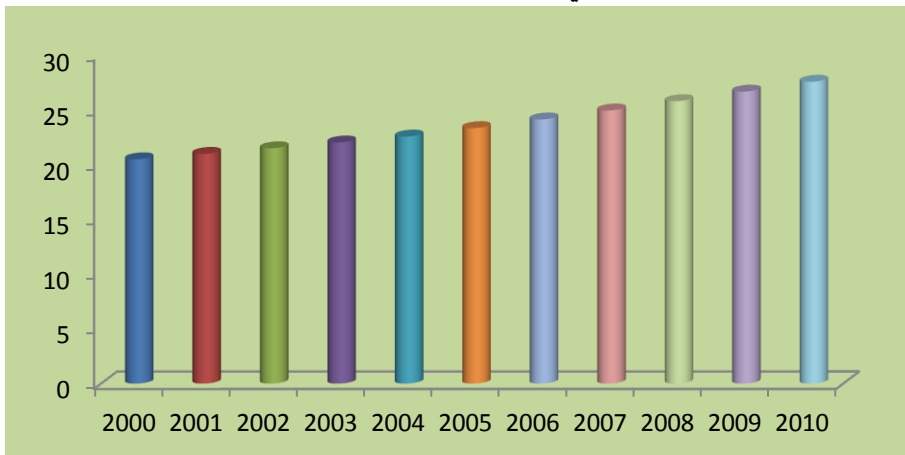
عدد السكان في السعودية للسنوات (٢٠١٠-٢٠٠٠)

السنة	السكان (مليون نسمة)
٢٠٠٠	٢٠,٤٨
٢٠٠١	٢٠,٩٨
٢٠٠٢	٢١,٤٩
٢٠٠٣	٢٢,٠٢
٢٠٠٤	٢٢,٥٦
٢٠٠٥	٢٣,٣٣
٢٠٠٦	٢٤,١٢
٢٠٠٧	٢٤,٩٤
٢٠٠٨	٢٥,٧٩
٢٠٠٩	٢٦,٦٦
٢٠١٠	٢٧,٥٦

المصدر: مصلحة الإحصاءات العامة والمعلومات - وزارة الإقتصاد والتخطيط.

شكل (١)

عدد السكان في السعودية للسنوات (٢٠١٠-٢٠٠٠)



ويتوقع خبراء التنمية والسكان ارتفاع عدد السكان خلال السنوات العشر المقبلة بنسبة قد تزيد عن ٣٥%، ليصبح عدد السكان في سنة ٢٠٢٠ تقريباً (٣٨) مليون نسمة، وهذا النمو سيتبعه بالضرورة نمو في الطلب الكلي بشكل عام والطلب على خدمات التدريب والاستشارات بشكل خاص، وفي نفس الاتجاه.

١-٤-٢ معدل دخل الفرد السنوي.

كل فرد في المجتمع له دخله الخاص الذي يشبع له حاجاته الإقتصادية والإجتماعية ويطلق على هذا الدخل إسم الدخل الفردي، ومن مجموع دخول الأفراد يتكون الدخل القومي، وتقتضي دراسة توزيع الدخل تحديد مفهوم الدخل بدقة ووضوح مما يضمن سلامة مقارنة بيانات توزيع الدخل سواء كانت تلك المقارنة بين فترات زمنية أو بين فئات سكانية أو بين بلدان مختلفة.

يعرف الدخل عادة بما يحققه الفرد أو الأسرة خلال فترة سنة واحدة حيث أن هذه الفترة تغطي جزءاً كبيراً من التذبذب في الدخل. ولما كان الهدف الرئيس عادة من دراسة توزيع الدخل هو في الواقع تقدير توزيع السكان حسب مستويات الرفاهية التي يتمتعون بها ينبغي أن يغطي مفهوم الدخل كل مل يحققه الأسرة من دخول مباشرة نقدية أو عينية ودخول غير مباشرة تحصل عليها بشكل سلع وخدمات تقدم لها من قبل الدولة أو من مؤسسات خاصة لا تبتغي الربح مجاناً أو بأسعار مخفضة.

وبين الجدول رقم (٢) أن متوسط الدخل الفردي في المملكة العربية السعودية قد ارتفع خلال الفترة من (٢٠٠٠) ولغاية (٢٠١٠)، بشكل ملحوظ، إذ كان في سنة ٢٠٠٠ (٣٤٥١١) ريال، ووصل في سنة ٢٠١٠ إلى (٥٩١٣٧) ريال، ويمكن القول أن الدخل من المتغيرات الرئيسية التي تؤثر على الطلب بشكل ايجابي، فكلما زاد الدخل فإن الطلب بشكل عام سيزيد تبعاً لذلك.

جدول رقم (٢)

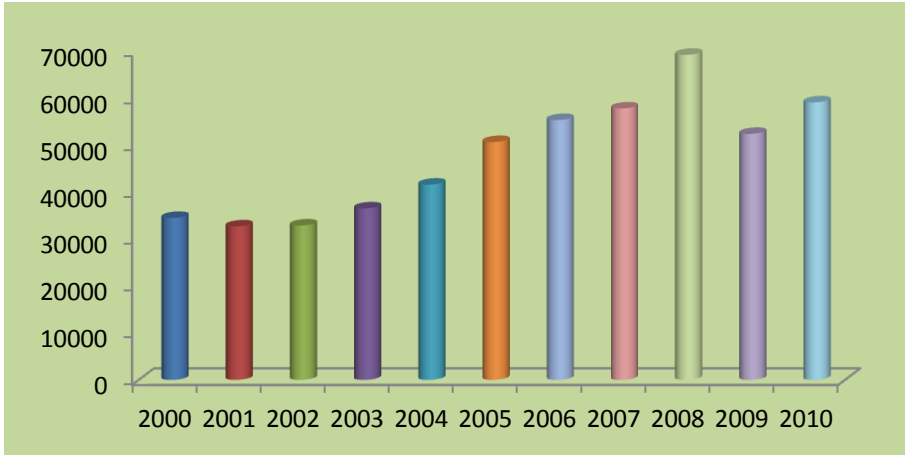
متوسط دخل الفرد في المملكة للسنوات (٢٠٠٠-٢٠١٠)

السنة	متوسط دخل الفرد (ريال)
٢٠٠٠	٣٤٥١١
٢٠٠١	٣٢٧١٣
٢٠٠٢	٣٢٨٩٦
٢٠٠٣	٣٦٥٣٨
٢٠٠٤	٤١٦٠٧
٢٠٠٥	٥٠٦٨٩
٢٠٠٦	٥٥٣٧٠
٢٠٠٧	٥٧٨٣٩
٢٠٠٨	٦٩٢٦٥
٢٠٠٩	٥٢٤١٩
٢٠١٠	٥٩١٣٧

المصدر: مصلحة الإحصاءات العامة والمعلومات - وزارة الإقتصاد والتخطيط.

شكل (٢)

متوسط الدخل الفردي في السعودية للسنوات (٢٠٠٠-٢٠١٠)



وقد تم تقدير متوسط دخل الفرد للسنوات العشر القادمة (٢٠١١-٢٠٢٠) بالاعتماد على دخله

للسنوات من (٢٠٠٠-٢٠١٠)، وباستخدام معادلات التنبؤ المستندة إلى انخفاض الخطأ المعياري والتحديد

اللوغريتي، ويبين الجدول رقم (٣) متوسط دخل الفرد المتوقع في المملكة العربية السعودية خلال السنوات (٢٠٢٠-٢٠١١).

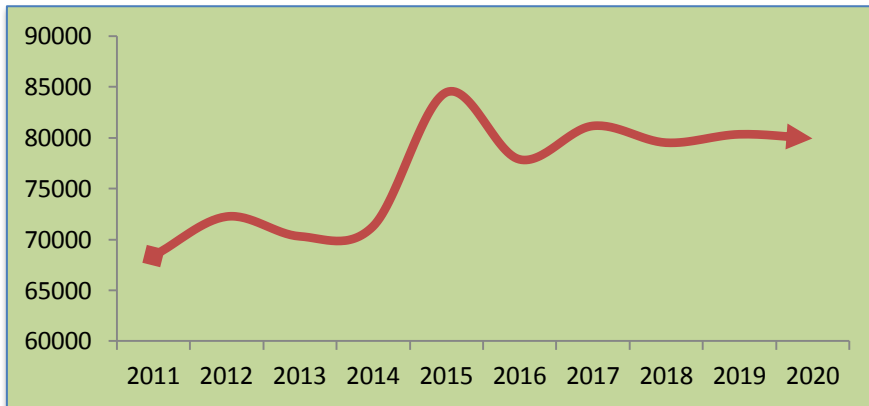
جدول رقم (٣)
متوسط دخل الفرد المقدر للسنوات (٢٠٢٠-٢٠١١)

متوسط دخل الفرد المقدر (ريال)	السنة
٦٨٣٥٣	٢٠١١
٧٢٢٣٥	٢٠١٢
٧٠٢٩٤	٢٠١٣
٧١٢٦٤	٢٠١٤
٨٤٤٤٣	٢٠١٥
٧٧٨٥٤	٢٠١٦
٨١١٤٨	٢٠١٧
٧٩٥٠١	٢٠١٨
٨٠٣٢٥	٢٠١٩
٧٩٩١٣	٢٠٢٠

المصدر: أعداد فريق الدراسة بالاعتماد على تقديرات مصلحة الإحصاءات العامة والمعلومات.

شكل (٣)

متوسط الدخل الفردي في السعودية المقدر للفترة (٢٠٢٠-٢٠١١)



ومن خلال الجدول السابق والشكل (٣) يلاحظ ارتفاع متوسط الدخل الفردي بشكل عام لمستويات غير مسبوقة، حيث يتوقع أن يصل متوسط الدخل الفردي في نهاية الفترة (٢٠٢٠) إلى (٧٩٩١٣) ريال، ومع افتراض بقاء العوامل الأخرى ثابتة حسب النظرية الاقتصادية، فإن زيادة هذا الدخل سيتبعه بالضرورة زيادة في الطلب بشكل عام.

٣-٤-١ الناتج المحلي الإجمالي

يعد الناتج المحلي الإجمالي (GDP) أحد الطرق لقياس حجم الاقتصاد إذ يقوم على أساس احتساب قيمة السلع والخدمات المنتجة من الموارد الموجودة محلياً في منطقة ما خلال فترة زمنية معينة. ويوضح الجدول رقم (٤) بيانات الناتج المحلي الإجمالي في المملكة العربية السعودية خلال الفترة (٢٠١٠-٢٠٠٠)، ويلاحظ أن هذا الناتج ارتفع بشكل ملحوظ من (٧٠٦٦٥٧) مليون ريال في سنة ٢٠٠٠، إلى (١٦٢٩٩٩٨) مليون ريال في سنة ٢٠١٠، بنسبة نمو كلية وصلت إلى (١٣١%) تقريباً، وبمعدل نمو سنوي بلغ (١٣%) تقريباً، هذا الارتفاع يشكل مؤشراً مهماً في التحسن الاقتصادي ويوجه القرار الاستثماري نحو الاستثمار.

جدول رقم (٤)

الناتج المحلي الإجمالي للسنوات (٢٠١٠-٢٠٠٠)

السنة	الناتج المحلي الإجمالي (مليون ريال)
٢٠٠٠	٧٠٦٦٥٧
٢٠٠١	٦٨٦٢٩٦
٢٠٠٢	٧٠٧٠٦٧
٢٠٠٣	٨٠٤٦٤٨
٢٠٠٤	٩٣٨٧٧١
٢٠٠٥	١١٨٢٥١٤
٢٠٠٦	١٣٣٥٥٨١
٢٠٠٧	١٤٤٢٥٧٢
٢٠٠٨	١٧٨٦١٤٣
٢٠٠٩	١٣٩٧٤٨٨
٢٠١٠	١٦٢٩٩٩٨

المصدر: أعداد فريق الدراسة بالاعتماد على تقديرات مصلحة الإحصاءات العامة والمعلومات.

وقد تم تقدير الناتج المحلي الإجمالي للسنوات العشر القادمة (٢٠١١-٢٠٢٠) بالاعتماد على بيانات هذا الناتج للسنوات من (٢٠٠٠-٢٠١٠)، وباستخدام معادلات التنبؤ المستندة إلى انخفاض الخطأ المعياري والتحديد اللوغريتمي، ويبين الجدول رقم (٥) الناتج المحلي الإجمالي المتوقع في السعودية خلال السنوات (٢٠١١-٢٠٢٠). ويلاحظ أن الناتج المحلي الإجمالي المقدر للسنوات العشر القادمة ارتفع بشكل ملحوظ أيضاً، حيث يتوقع أن يصل إلى (١٩١٤٢٦٧) مليون ريال.

جدول رقم (٥)

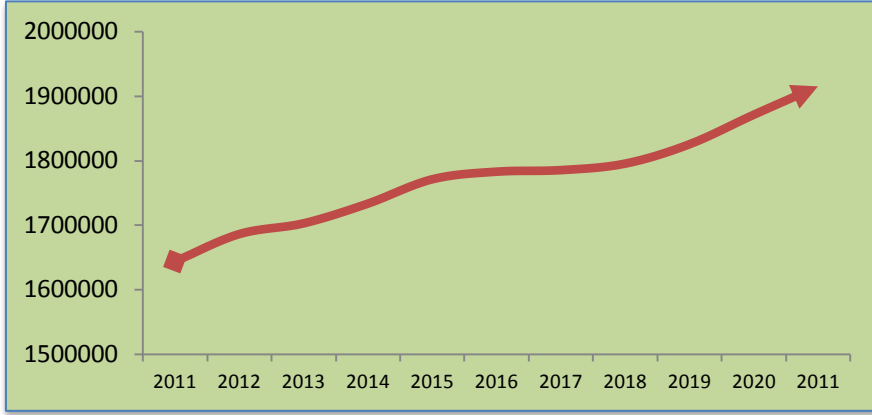
الناتج المحلي الإجمالي المقدر للسنوات (٢٠١١-٢٠٢٠)

السنة	الناتج المحلي الإجمالي (مليون ريال)
٢٠١١	١٦٤٢٩٩٨
٢٠١٢	١٦٨٥٤٨٢
٢٠١٣	١٧٠٢١٤٥
٢٠١٤	١٧٣٢٦٥٤
٢٠١٥	١٧٧٠٣٢١
٢٠١٦	١٧٨٢١٤٥
٢٠١٧	١٧٨٤٥٢٢
٢٠١٨	١٧٩٤٥٧٨
٢٠١٩	١٨٢٤٥٦٢
٢٠٢٠	١٨٧٠٢٣١
٢٠١١	١٩١٤٢٦٧

المصدر: أعداد فريق الدراسة بالاعتماد على تقديرات مصلحة الإحصاءات العامة والمعلومات.

شكل (٤)

الناتج المحلي الإجمالي المقدر للسنوات (٢٠١١-٢٠٢٠)



إن ارتفاع حجم الناتج الكلي في الاقتصاد يعني زيادة ما قام الاقتصاد المحلي بإنتاجه من السلع والخدمات، ويقابل هذا الارتفاع زيادة في الدخل الذي تحصل عليه عناصر الإنتاج التي ساهمت في العملية الإنتاجية. وهذه الزيادة ستؤدي أيضاً إلى خلق فرص عمل جديدة، وإلى المزيد من استهلاك السلع والخدمات، وإلى ارتفاع معدلات استهلاك الأفراد، والمزيد من الاستثمار وزيادة الإنتاج وهكذا. أما عند انخفاض حجم الناتج الكلي في الاقتصاد فإن هذا يعني انخفاض إنتاج الاقتصاد المحلي من السلع والخدمات، ويقابل هذا الانخفاض تقلص في مستوى الدخل الذي تحصل عليه عناصر الإنتاج التي ساهمت في العملية الإنتاجية. أن هذا الانخفاض سيؤدي إلى تقلص فرص العمل المتوفرة (أو ما يسمى بمشكلة البطالة)، وإلى انخفاض معدلات استهلاك الأفراد من السلع والخدمات المتعددة وإلى تراجع مستوى الاستثمار.

٥-١ جانب العرض في قطاع التدريب والاستشارات الخاص (الأهلي)

يعد التدريب في القطاع الأهلي (الخاص) مكملاً لأنشطة التدريب في القطاع الحكومي، ويشمل القطاع الأهلي المعني بالتدريب الغرف التجارية الصناعية، والبنوك، والشركات العائلية وغيرها من معاهد

ومراكز التدريب الأهلية التي تعمل على أساس تجاري، ونتيجة للدعم المادي والمعنوي الذي تقدمه الدولة للقطاع الخاص، فإن أنشطة التدريب في هذا القطاع أخذت في الزيادة والازدهار.

وتعد المراكز والمعاهد الأهلية المتخصصة رافداً من روافد التدريب بجانب الجهات الأخرى سواء الحكومية أو شبه الحكومية التي تقدم برامج تدريبية، وتتولى المؤسسة العامة للتدريب التقني والمهني إصدار التراخيص الخاصة بتلك المراكز أو المعاهد والمتابعة والإشراف على هذه المراكز من خلال الإدارة العامة للتدريب الأهلي، حيث قامت المؤسسة في عام ١٤٢٨هـ بإصدار القواعد التنفيذية لللائحة التدريب في منشآت التدريب الأهلية .

١-٥-١ أعداد منشآت التدريب الأهلية في منطقة الرياض

يوضح الجدول رقم (٦) عدد منشآت التدريب الأهلية في منطقة الرياض وإجمالي المملكة، كما يبين الجدول الأهمية النسبية لتلك المنشآت. وقد تم اختيار منطقة الرياض كمثال ومرحلة أولية، ويمكن تعميم الدراسة على باقي مناطق المملكة

جدول رقم (٦)

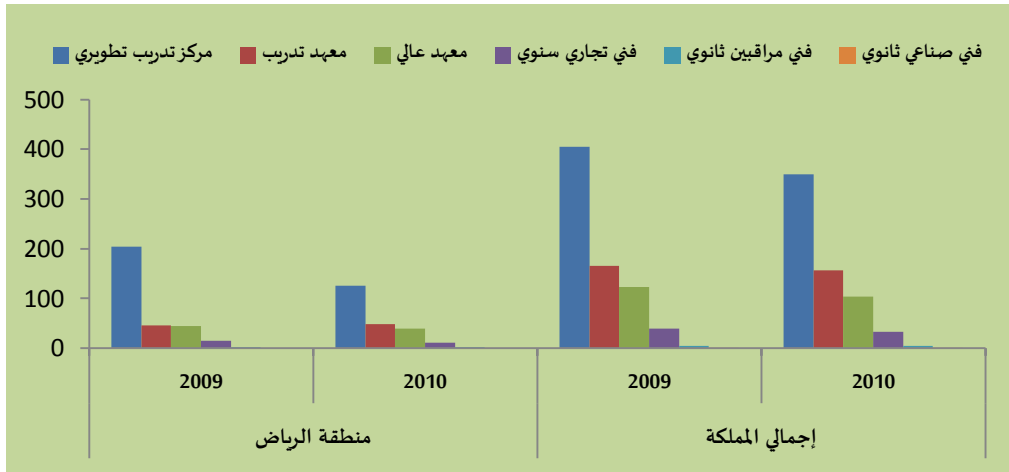
مقارنة أعداد منشآت التدريب الأهلية بمنطقة الرياض والمملكة

البيان	منطقة الرياض		إجمالي المملكة		الوزن النسبي	
	٢٠٠٩	٢٠١٠	٢٠٠٩	٢٠١٠	٢٠٠٩	٢٠١٠
مركز تدريب تطويري	٢٠٤	١٢٦	٤٠٥	٣٤٩	٥٠,٤%	٣٦,١%
معهد تدريب	٤٦	٤٩	١٦٦	١٥٧	٢٧,٧%	٣١,٢%
معهد عالي	٤٤	٣٩	١٢٣	١٠٤	٣٥,٨%	٣٧,٥%
فني تجاري سنوي	١٥	١١	٤٠	٣٣	٣٧,٥%	٣٣,٣%
فني مراقبين ثانوي	٢	٢	٤	٤	٥٠,٠%	٥٠,٠%
فني صناعي ثانوي	٠	٠	١	١	٠,٠%	٠,٠%
الإجمالي	٣١١	٢٢٧	٧٣٩	٦٤٨	٤٢,١%	٣٥,٠%

المصدر: تقارير الغرفة التجارية الصناعية بالرياض لسنوات مختلفة

شكل (٦)

مقارنة أعداد منشآت التدريب الأهلية بمنطقة الرياض والمملكة



يلاحظ من خلال الجدول السابق أن أعداد المنشآت التدريبية للقطاع الأهلي في منطقة الرياض قد انخفضت من ٣١١ منشأة إلى ٢٢٧ منشأة، وكان هذا هو الاتجاه العام في المملكة، حيث انخفضت أعداد منشآت التدريب الأهلية من ٧٣٩ إلى ٦٤٨ منشأة، وقد يعود ذلك الانخفاض إلى وضع التشريعات والتعليمات المنظمة لعمل منشآت التدريب والتي اتسمت بالدقة والصرامة، الأمر الذي أخرج العديد من المنشآت من السوق لعدم تكييفها والتزامها بهذه التعليمات أو التشريعات.

كما يتبين من الجدول أن إجمالي منشآت التدريب الأهلية في منطقة الرياض بلغ عددها في ٢٠٠٩ (٣١١) منشأة مشكلة بذلك ما نسبته (٤٢,١%) من إجمالي منشآت التدريب الأهلية في عموم المملكة، وانخفضت هذه النسبة تبعاً لانخفاض أعداد هذه المنشآت، لتصبح نسبة منشآت الرياض (٣٥%) من إجمالي منشآت التدريب الأهلية في عموم المملكة.

ويلاحظ أن معاهد التدريب قد ارتفع عددها من (٤٦) معهداً في سنة ٢٠٠٩ مشكلة ما نسبته (٢٧,٧%) إلى (٤٩) معهداً في سنة ٢٠١٠، مشكلة ما نسبته (٣١,٢%)، ومخالفة بذلك الاتجاه العام لمنشآت التدريب الأهلية وهو الانخفاض.

٢-٥-١ الكيان النظامي لمنشآت التدريب الأهلية

يشير الكيان النظامي للمنشأة إلى حدود المسؤولية والالتزامات الإدارية والمالية المترتبة عليها ونمط ملكيتها وطريقة إدارتها، وقد تم استعراض الكيان النظامي لمنشآت التدريب الأهلية للتعرف على عدد الجمعيات التعاونية في هذا النوع من النشاط، إذ أن ذلك سيفيد في هذه الدراسة والتي تقوم على أساس جمعية تعاونية، ويمكن من خلال التعرف على عدد الجمعيات التعاونية المنظمة لهذا النشاط التعرف على مدى حاجة السوق لها.

ويبين الجدول رقم (٧) والشكل (٧) توزيع منشآت التدريب الأهلية حسب الكيان النظامي لها، وقد تم تقدير هذه الأعداد من خلال المسح الميداني الذي قام به فريق الدراسة والذي أجري على عينة من منشآت التدريب بلغت (١٥٠) منشأة.

جدول (٧)

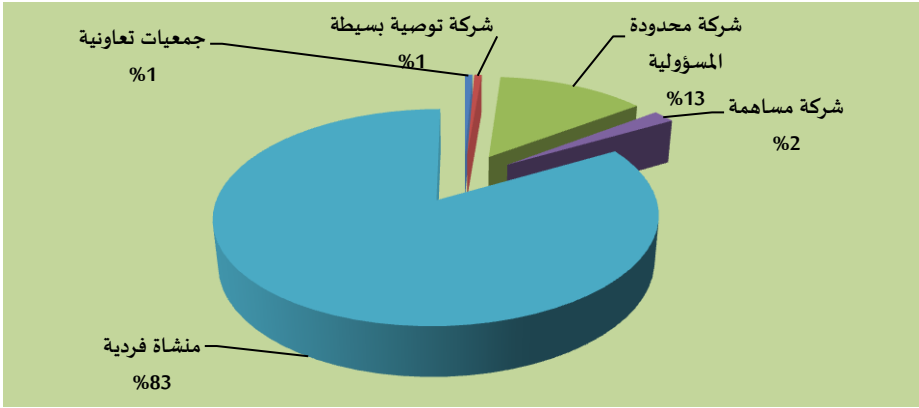
توزيع منشآت التدريب الأهلية حسب الكيان النظامي

النسبة	فروع تابعة	العدد	الفئة
٠,٧%	٠	١	جمعيات تعاونية
٠,٧%	٠	١	شركة توصية بسيطة
١٣,٣%	٣	٢٠	شركة محدودة المسؤولية
٢,٠%	٥	٣	شركة مساهمة
٨٣,٣%	٢	١٢٥	منشأة فردية
٠,٧%	٨	١٥٠	الاجمالي

المصدر: بيانات الغرفة التجارية الصناعية بالرياض .

شكل (٧)

توزيع منشآت التدريب الأهلية حسب الكيان النظامي



ويلاحظ من خلال الجدول السابق والرسم البياني أن معظم منشآت التدريب هي منشآت فردية إذ شكلت ما نسبته ٨٣,٣% ، يليها شركات محدودة المسؤولية وبنسبة (١٣,٣%) ويلها الشركات المساهمة، وبنسبة (٢%) وفي المرتبة الأخيرة جاءت شركات التوصية البسيطة والجمعيات التعاونية حيث شكلت كل واحدة منهما ما نسبته (٠,٧%)، وهذا ما يشير إلى قلة الجمعيات التعاونية في هذا المضمار، الأمر الذي يشجع على إقامة جمعيات تعاونية للتدريب والاستشارات.

٣-٥-١ أنشطة منشآت التدريب الأهلية

تتعدد الأنشطة التي تزاولها منشآت التدريب الأهلية، وتتنوع الدورات التدريبية التي تتولى تقديمها لعملائها، وقد أظهر المسح الميداني لمنشآت التدريب الأهلية وجود أنشطة متعددة تزاولها هذه المنشآت ومن ضمنها ما يلي:

- دورات تدريبية في المجال الإداري والتربوي وتطوير المهارات والذات والتأهيل.
- دورات تدريبية في مجال التعليم (حاسب آلي- لغات...).
- دورات تدريبية في المجال الصحي والفني التخصصي.

- دورات تدريبية في المجال المالي والاقتصادي والاستشارات.
- دورات تدريبية في المجال القانوني.

وبين الجدول رقم (٨) بعضاً من الأنشطة التي تمارسها مراكز التدريب،

جدول رقم (٨)

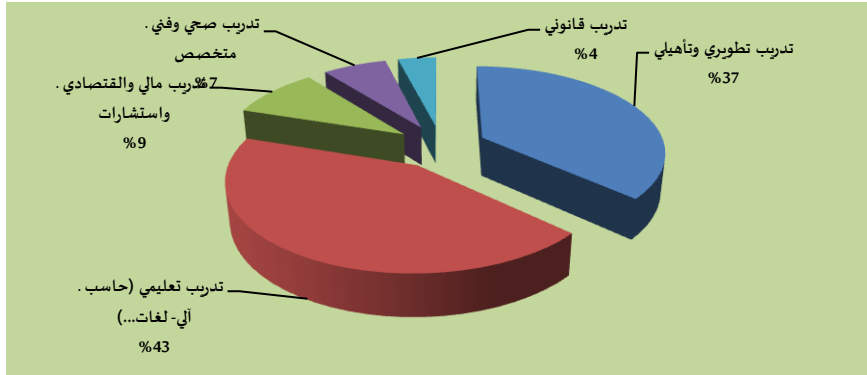
توزيع منشآت التدريب الأهلية حسب الكيان النظامي

النسبة	العدد	النشاط
٣٦,٧%	٥٥	تدريب تطوري وتأهيلي
٤٣,٣%	٦٥	تدريب تعليمي (حاسب آلي- لغات...)
٩,٣%	١٤	تدريب مالي والاقتصادي واستشارات
٦,٧%	١٠	تدريب صحي وفني متخصص
٤,٠%	٦	تدريب قانوني
١٠٠,٠%	١٥٠	الإجمالي

المصدر: بيانات الغرفة التجارية الصناعية بالرياض .

شكل (٨)

توزيع منشآت التدريب الأهلية حسب الكيان النظامي



ومن خلال الجدول السابق والرسم البياني يلاحظ أن معظم منشآت التدريب تركز على التدريب

التعليمي، إذ شكلت هذه المنشآت ما نسبته ٤٣% من إجمالي منشآت التدريب ذات الأنشطة المختلفة، ويأتي

في المرتبة الثانية التدريب التطويري والتأهيلي وبنسبة ٣٧%، أما منشآت التدريب التي تركز على التدريب المالي

والاقتصادي والاستشارات فقد شكلت ما نسبته (٩%) وشكلت منشآت التدريب الصحي والفني المتخصص ما نسبته (٧%)، وفي المرتبة الأخيرة جاءت المنشآت التي تركز على التدريب القانوني ونسبة (٤%).

٦-١ جانب الطلب في قطاع التدريب والاستشارات

وسيتم استعراض الطلب على خدمات المراكز والمعاهد التدريبية (منشآت التدريب) من خلال بيان أعداد المتدربين والخريجين لسنة ٢٠١٠ بالإضافة إلى أعداد التخصصات في هذه المنشآت التدريبية خلال نفس السنة.

٦-١-١ أعداد المستجدين في المراكز والمعاهد التدريبية.

يوضح الجدول (٩) أعداد المستجدين في معاهد ومراكز التدريب لسنة ٢٠١٠ ، حسب نوع الدورات التي يتدربون عليها.

جدول رقم (٩)

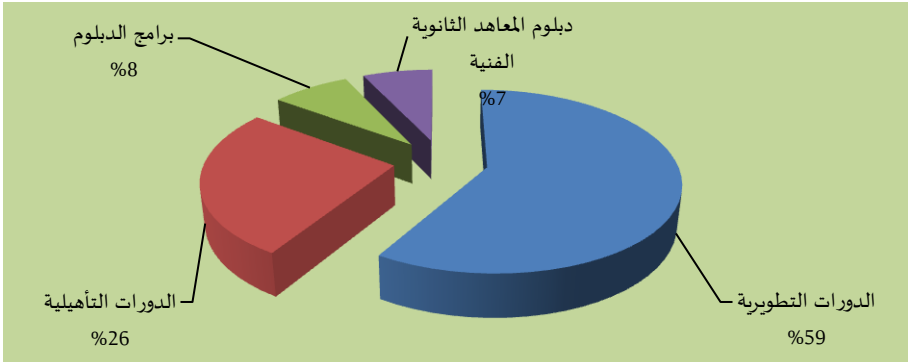
أعداد المستجدين حسب نوع الدورة التدريبية لسنة ٢٠١٠

نوع الدورة	عدد المستجدين	التوزيع النسبي للمستجدين
الدورات التطويرية	٢٧٣٣٢	٥٨,٨%
الدورات التأهيلية	١٢٢٤٠	٢٦,٣%
برامج الدبلوم	٣٦٦٨	٧,٩%
دبلوم المعاهد الثانوية الفنية	٣٢٧٨	٧,٠%
الاجمالي	٤٦٥١٨	١٠٠,٠%

المصدر: بيانات الغرفة التجارية الصناعية بالرياض .

شكل (٩)

أعداد المستجدين حسب نوع الدورة التدريبية لسنة ٢٠١٠



ومن خلال الجدول السابق والرسم البياني يتبين أن أعداد المستجدين في المراكز والمعاهد التدريبية في منطقة الرياض بلغ (٤٦٥١٨) مستجداً توزعوا على الدورات التدريبية بنسب مختلفة، حيث نالت الدورات التدريبية التطويرية أعلى نسبة بلغت (٥٨,٨%) من الطلاب المستجدين، يليها الدورات التأهيلية وبنسبة (٢٦,٣%)، ويلمها برامج الدبلوم بنسبة (٧,٩%) وفي المرتبة الأخيرة جاءت برامج دبلوم المعاهد والثانوية الفنية وبنسبة (٧%).

٦-١-٢ أعداد المقيدين (إجمالي المتدربين) في المراكز والمعاهد التدريبية.

يوضح الجدول (١٠) أعداد المقيدين (إجمالي المتدربين) في معاهد ومراكز التدريب لسنة ٢٠١٠ ، حسب نوع الدورات التي يتدربون عليها.

جدول رقم (١٠)

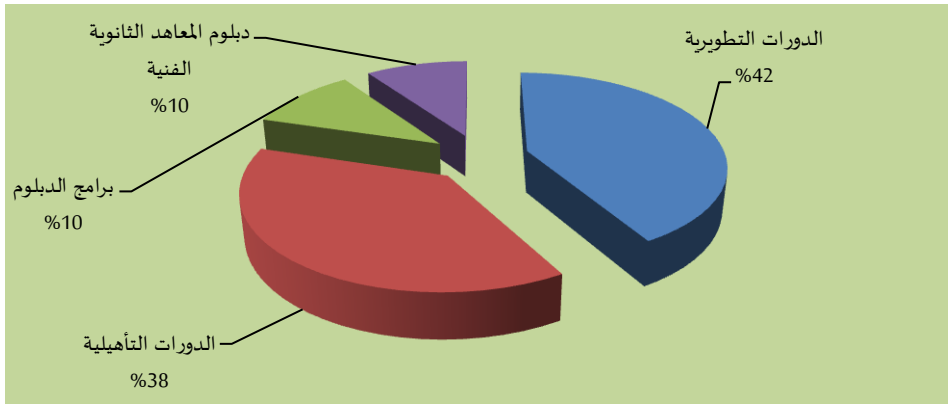
أعداد المقيدين (إجمالي المتدربين) حسب نوع الدورة التدريبية لسنة ٢٠١٠

نوع الدورة	إجمالي المتدربين	التوزيع النسبي للمستجدين
الدورات التطويرية	٢٨٤٤٨	٤١,٦%
الدورات التأهيلية	٢٥٩٧٨	٣٨,٠%
برامج الدبلوم	٧٢٤٩	١٠,٦%
دبلوم المعاهد الثانوية الفنية	٦٦٧٣	٩,٨%
الإجمالي	٦٨٣٤٨	١٠٠,٠%

المصدر: بيانات الغرفة التجارية الصناعية بالرياض .

شكل (١٠)

أعداد المقيدين (إجمالي المتدربين) حسب نوع الدورة التدريبية لسنة ٢٠١٠



ومن خلال الجدول السابق والرسم البياني يلاحظ أن مجموع أعداد المتدربين في سنة ٢٠١٠ لمنطقة الرياض بلغ (٦٨٣٤٨) متدرباً، تركز معظمهم في الدورات التطويرية والتأهيلية، حيث شكل ما نسبته (٤١,٦%) من إجمالي المتدربين ضمن الدورات التطويرية، وما نسبته (٣٨,٠%) ضمن الدورات التأهيلية، وتوزعت باقي النسبة على برامج الدبلوم والمعاهد الثانوية.

٣-٦-١ أعداد الخريجين في المراكز والمعاهد التدريبية.

يوضح الجدول (١١) أعداد الخريجين في معاهد ومراكز التدريب لسنة ٢٠١٠ ، حسب نوع الدورات التي يتدربون عليها.

جدول رقم (١١)

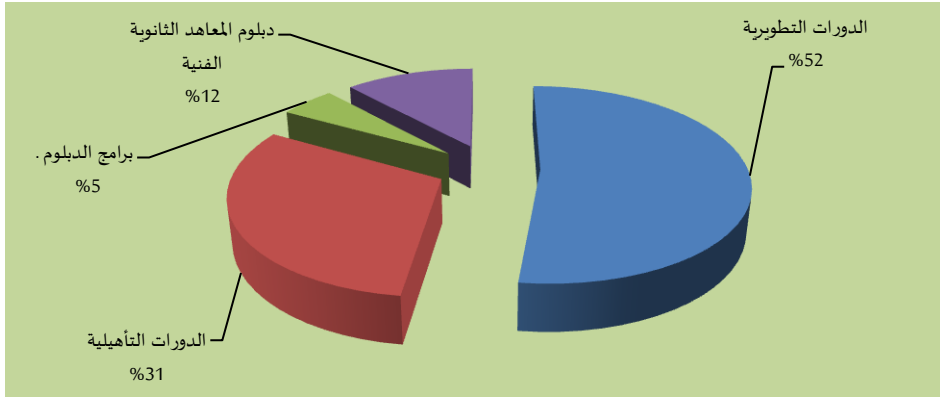
أعداد الخريجين حسب نوع الدورة التدريبية لسنة ٢٠١٠

نوع الدورة	الخريجين	التوزيع النسبي للمستجدين
الدورات التطويرية	٢٧٣٣٢	٥٢,١%
الدورات التأهيلية	١٦٢٧٧	٣١,٠%
برامج الدبلوم	٢٦٧٢	٥,١%
دبلوم المعاهد الثانوية الفنية	٦٢٢٤	١١,٩%
الإجمالي	٥٢٥٠٥	١٠٠%

المصدر: بيانات الغرفة التجارية الصناعية بالرياض .

شكل (١١)

أعداد الخريجين حسب نوع الدورة التدريبية لسنة ٢٠١٠



ويلاحظ من خلال الجدول السابق والرسم البياني أن أعداد الخريجين في مراكز ومعاهد التدريب الأهلية لسنة ٢٠١٠ بلغ (٥٢٥.٥) شكلوا ما نسبته (٧٧%) تقريباً من إجمالي المقيدین، وهي نسبة كبيرة، كما أن ما نسبته (٥٢,١%) من هؤلاء الخريجين تخرجوا في الدورات التطويرية، و (٣١,٠%) تخرجوا في الدورات التأهيلية، وما نسبته (١١,٩%) تخرجوا في دبلوم المعاهد الثانوية، وما نسبته (٥,١%) تخرجوا في برامج الدبلوم.

٦-٤ أعداد التخصصات المرخص بها في المراكز والمعاهد التدريبية الأهلية.

يوضح الجدول (١٢) أعداد التخصصات المرخص بها في معاهد ومراكز التدريب الأهلية لسنة ٢٠١٠.

جدول رقم (١٢)

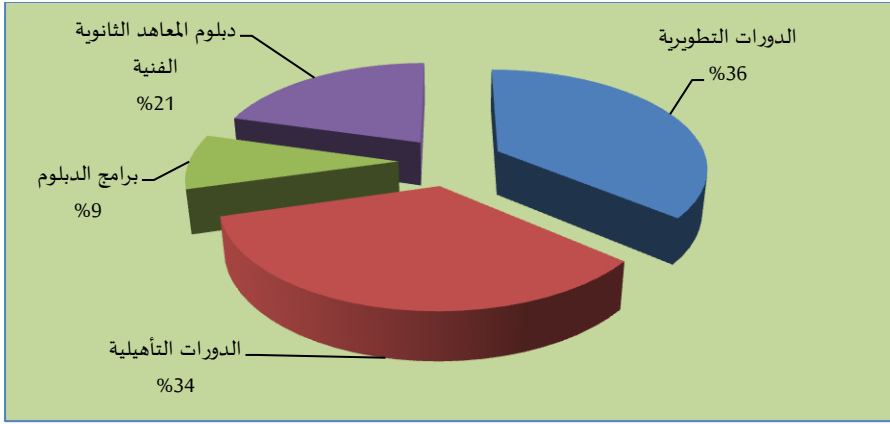
أعداد التخصصات المرخص بها في مراكز التدريب الأهلية لسنة ٢٠١٠

نوع الدورة	عدد التخصصات المرخص بها	التوزيع النسبي للتخصصات
الدورات التطويرية	٦٥	٣٦,١١%
الدورات التأهيلية	٦٢	٣٤,٤٤%
برامج الدبلوم	١٦	٨,٨٩%
دبلوم المعاهد الثانوية الفنية	٣٧	٢٠,٥٦%
الإجمالي	١٨٠	١٠٠,٠٠%

المصدر: بيانات الغرفة التجارية الصناعية بالرياض .

شكل (١٢)

أعداد التخصّصات المرخص بها في مراكز التدريب الأهلية لسنة ٢٠١٠



ومن خلال الجدول السابق والرسم البياني يلاحظ أن مجموع التخصّصات المرخص بها

لمراكز ومعاهد التدريب الأهلية لسنة ٢٠١٠ بلغت ١٨٠ تخصصاً، منها (٦٥) تخصصاً ضمن الدورات

التطويرية وبنسبة (٣٦,١%)، ومنها (٦٢) تخصصاً ضمن الدورات التأهيلية وبنسبة (٣٤,٤%)، بالإضافة إلى

ما نسبته (٢٠,٦%) ضمن دبلوم المعاهد الثانوية، وما نسبته (٨,٩%) ضمن برامج الدبلوم.

القسم الثاني

الدراسة الفنية

تعنى الدراسة الفنية في مدى إمكانية إقامة المشروع أم لا من الناحية الفنية، وتستند في ذلك إلى مجموعة من المعايير والمحددات، حيث تبدأ الدراسة الفنية بالحديث عن فكرة المشروع والموقع المقترح لإقامته، واستعراض المستلزمات الرأسمالية لإقامة المشروع من حيث المباني والأراض، ووسائل النقل، والأثاث والتجهيزات الطبية ومصارييف التأسيس وما قبل التشغيل، بالإضافة إلى مستلزمات التشغيل من رواتب واجور سنوية والمنافع العامة، وغيرها.

٢-٢ فكرة المشروع

تتمثل فكرة المشروع في تأسيس جمعية تعاونية لإقامة مركز تدريب واستشارات يقوم بتقديم دورات تدريبية مختلفة في تخصصات عدة، ضمن الدورات التطويرية والتأهيلية والاستشارات، يتميز بوجود كفاءات تدريبية متخصصة، إضافة إلى تميزه في استخدام التقنيات الحديثة والمعدات المتطورة، والأساليب التدريبية الفعالة، بحيث يكون ملائماً لجميع الأعمار والفئات، ويهدف إلى تخريج أفراد مؤهلين لسوق العمل، وخاصة سوق العمل السعودي الوطني وليساهم في توظيف الوظائف من خلال احلال العمالة الوطنية المدربة والمؤهلة محل العمالة الوافدة.

وكما هو الحال في معظم المراكز والمعاهد التدريبية يجب أن يكون موقع المشروع المقترح في مركز المدينة أو في منطقة تجارية سهلة الوصول. وأن يكون بعيداً عن الضوضاء والازدحام، وأن يكون مطابقاً للشروط الفنية والعامة التي تحددها التشريعات والتعليمات لاعتماد المكان كمركز أو معهد تدريبي. وعلى إدارة المركز التدريب الحرص منذ بداية التشغيل، على تقديم خدمات مرموقة، قادرة على كسب إحترام كل من المتدربين، ليحقق أهدافه من الناحية الاقتصادية والاجتماعية وعلى المستوى الوطني.

٣-٢ المستلزمات الرأسمالية للمشروع

١-٣-٢ الاراضي والمباني:-

من خلال المسح الميداني الذي تم تنفيذه كجزء من هذه الدراسة، تبين أن معظم مراكز التدريب الأهلية العاملة حالياً، مبانيها مستأجرة، في ظل تزايد أسعار الأراضي، وارتفاع تكاليف البناء، إلى حد صار معه البدء بأي مشروع استثماري بمبنى وأرض تملك أمر في غاية الصعوبة، نظراً لما يحتاجه من رأس مال كبير، ومن هذا المنظور فإن مركز التدريب المقترح يفضل أن يكون مقره مستأجراً، للتغلب على تحدي نقص رأس المال الذي يواجه معظم المشاريع الناشئة.

ولتقدير أجرة المركز التدريبي المقترح، فقد تم الاستئناس بآراء أصحاب بعض المكاتب العقارية العاملة في مدينة الرياض، من أجل الحصول على تقدير واقعي لتكلفة الإيجار السنوي المتوقع ، ووجد أن الإيجارات متفاوتة من منطقة إلى أخرى، إلا أنه يمكن القول بأن معدل الأجرة السنوية المقدرة يبلغ (١٢٠,٠٠٠) ريال.

٢-٣-٢ الأجهزة والمعدات المطلوبة للمركز التدريبي:-

يحتاج المركز التدريبي الى مجموعة من المعدات والأجهزة يمكن إجمالها فيما يلي:

- ١- أجهزة الحاسب الآلي ومرفقاتها : يحتاج المركز التدريبي إلى شراء أجهزة حاسب آلي وما يرافقها أو يحتاجها من معدات، والتي تم تقدير عددها وكلفتها من خلال إستشارة أهل الخبرة والإختصاص في هذا المجال، ويقدم الجدول رقم (١٣) ملخصاً بالقيم المقدرة لشراء حاجة المركز التدريبي من المعدات وأجهزة الحاسب الآلي، حيث بلغ إجمالي تكلفتها (١٥١,٠٠٠) ريال:

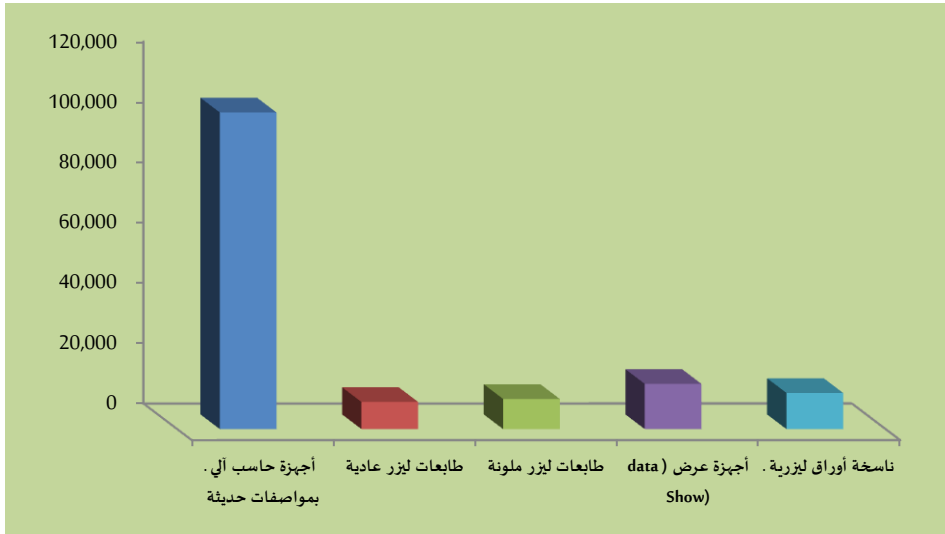
جدول (١٣)

ملخص بقيمة أجهزة الحاسب الآلي وملحقاتها حاجة المركز التدريبي

بيان	العدد	التكلفة الإفرادية	التكلفة الاجمالي
أجهزة حاسب آلي بمواصفات حديثة	٣٠	٣,٥٠٠	١٠٥,٠٠٠
طابعات ليزر عادية	٦	١,٥٠٠	٩,٠٠٠
طابعات ليزر ملونة	٥	٢,٠٠٠	١٠,٠٠٠
أجهزة عرض (data Show)	٥	٣,٠٠٠	١٥,٠٠٠
ناسخة أوراق ليزرية	٢	٦,٠٠٠	١٢,٠٠٠
الاجمالي	٤٨	١٦,٠٠٠	١٥١,٠٠٠

شكل (١٣)

ملخص بقيمة أجهزة الحاسب الآلي وملحقاتها حاجة المركز التدريبي



٢- إحتياجات المركز من الأثاث إضافة للديكورات والأجهزة الكهربائية، ولقد تم التواصل مع أكثر من جهة متخصصة في بيع الأثاث وخاصة الأثاث المكتبي، حيث تم تقدير حاجة المركز التدريبي من الأثاث وتكلفته بناء على خبرتهم وتعاونهم في ذلك. ويبين الجدول رقم (١٤) أدناه ملخصاً لحاجة المركز من الأثاث والديكورات والأجهزة الكهربائية، حيث قدرت القيمة الإجمالية بـ (٣٦٠,٠٠٠):-

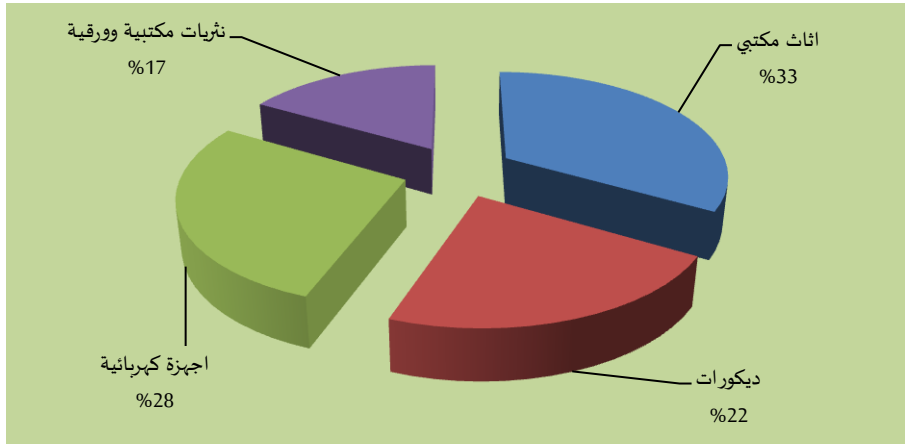
جدول (١٤)

إحتياجات المركز التدريبي من الأثاث المكتبي المتخصص والديكورات والأجهزة الكهربائية

السعر الإجمالي	البيان
١٢٠,٠٠٠	اثاث مكتبي
٨٠,٠٠٠	ديكورات
١٠٠,٠٠٠	اجهزة كهربائية
٦٠,٠٠٠	نثریات مكتبية وورقية
٣٦٠,٠٠٠	إجمالي

شكل (١٤)

إحتياجات المركز التدريبي من الأثاث المكتبي المتخصص والديكورات والأجهزة الكهربائية



٣- إحتياجات المركز التدريبي من وسائل النقل والتي يقدر سعرها الإجمالي بـ(٤٦٠,٠٠٠) ريال، موزعة

كالاتي:

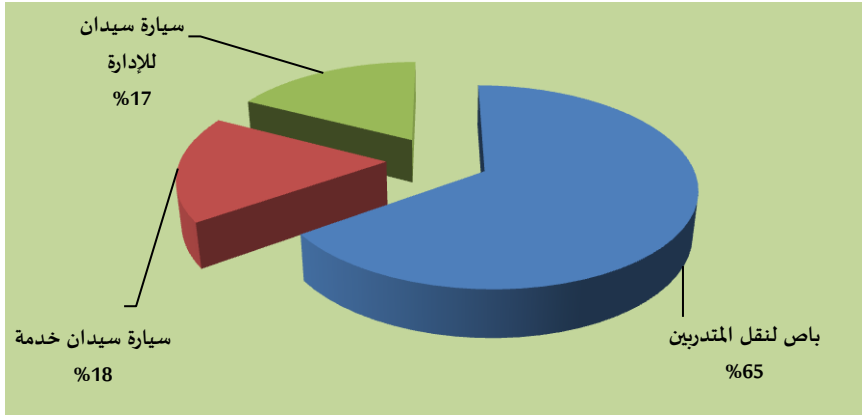
جدول رقم (١٥)

إحتياجات المركز التدريبي من وسائل النقل

السعر الإجمالي	السعر الإفرادي	عدد	نوع السيارة
٣٠٠,٠٠٠	١٥٠,٠٠٠	٢	باص لنقل المتدربين
٨٠,٠٠٠	٤٠,٠٠٠	١	سيارة سيدان خدمة
٨٠,٠٠٠	٨٠,٠٠٠	٢	سيارة سيدان للإدارة
٤٦٠,٠٠٠			الإجمالي

شكل (١٥)

إحتياجات المركز التدريبي من وسائل النقل



٣-٣-٢ مصاريف التأسيس وما قبل التشغيل

يشكل الجانب الدعائي أكبر أوجه الإنفاق خلال فترة التأسيس وما قبل التشغيل للمركز التدريبي المقترح، إذ تقدر تكلفة اللوحة بما يقارب الستون ألف (٦٠,٠٠٠) ريال، فيما تم تقدير باقي مصاريف التأسيس بتسعون ألف (٩٠,٠٠٠) ريال، ويبين الجدول التالي القيمة التقديرية لمصاريف تأسيس المركز التدريبي المقترح:

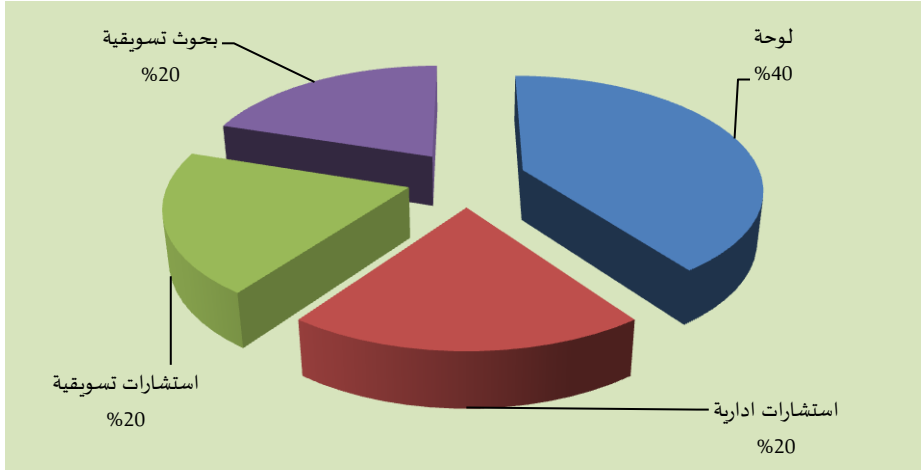
جدول رقم (١٦)

مصاريف التأسيس وما قبل التشغيل

التكلفة	البيان
٦٠,٠٠٠	لوحة
٣٠,٠٠٠	استشارات ادارية
٣٠,٠٠٠	استشارات تسويقية
٣٠,٠٠٠	بحوث تسويقية
١٥٠,٠٠٠	الإجمالي

شكل (١٦)

مصاريف التأسيس وما قبل التشغيل



٤-٢ إجمالي الأصول الثابتة (شاملة لمصاريف التأسيس)

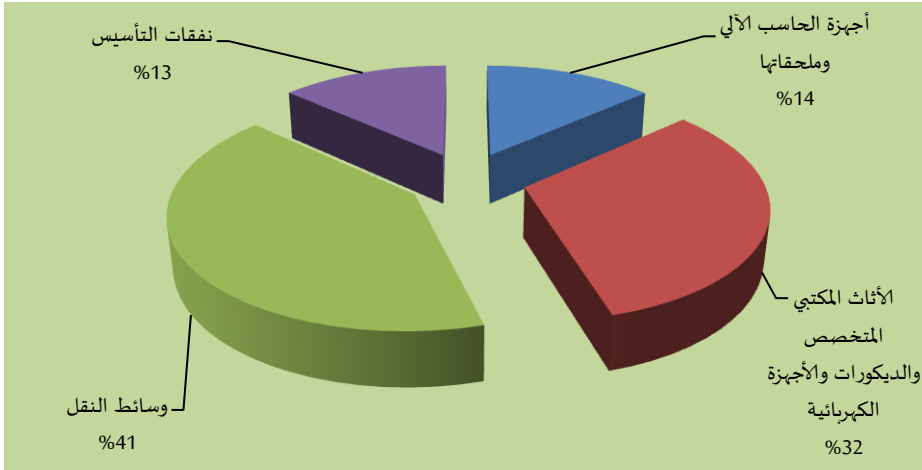
وفق التقديرات السابقة فإن رأس المال الثابت ومصاريف التأسيس وما قبل التشغيل بلغت حوالي ١,١٢١,٠٠٠ ريال ووفقاً للآتي :-

جدول (١٧)

إجمالي الأصول الثابتة

البيان	القيمة
أجهزة الحاسب الآلي وملحقاتها	١٥١,٠٠٠
الأثاث المكتبي المتخصص والديكورات والأجهزة الكهربائية	٣٦٠,٠٠٠
وسائط النقل	٤٦٠,٠٠٠
نفقات التأسيس	١٥٠,٠٠٠
الإجمالي	١,١٢١,٠٠٠

شكل (١٧)
إجمالي الأصول الثابتة



٥-٢ الرواتب والاجور السنوية

١- الرواتب المباشرة: تقدر الرواتب السنوية المباشرة للمركز التدريبي المقترح ب (٩٣٦,٠٠٠) ريال، ويبين

الجدول التالي التقديرات الأولية لحاجة المركز التدريبي من الكوادر البشرية المباشرة:

جدول (١٨)
الرواتب والأجور المباشرة

بيان الوظيفة	العدد	الراتب الشهري	إجمالي الراتب الشهري	اجمالي السنوي
مدرب دورات تطويرية وتأهيلية	٣	٦,٠٠٠	١٨,٠٠٠	٢١٦,٠٠٠
مدرب دورات تعليمية (حاسب آلي- لغات)	٥	٥,٠٠٠	٢٥,٠٠٠	٣٠٠,٠٠٠
مدرب برامج اقتصادية ومالية وتسويقية	٣	٧,٠٠٠	٢١,٠٠٠	٢٥٢,٠٠٠
مسؤول قاعات التدريب	٢	٣,٠٠٠	٦,٠٠٠	٧٢,٠٠٠
منسق ومعد دورات تدريبية	٢	٤,٠٠٠	٨,٠٠٠	٩٦,٠٠٠
إجمالي				٩٣٦,٠٠٠

٢- ثانياً: الرواتب غير المباشرة للمركز التدريبي المقترح: بلغ إجمالي الأجور والرواتب السنوية للعمالة غير المباشرة (٧٣٢,٠٠٠) ريال، وفقاً لتقديرات الدراسة الحالية، وكما هو موضح في الجدول التالي.

جدول (١٩)

الرواتب غير المباشرة للمركز التدريبي المقترح

المسمى الوظيفي	العدد	الراتب الشهري	إجمالي الراتب الشهري	الراتب السنوي
مدير اداري	١	١٠,٠٠٠	١٠,٠٠٠	١٢٠,٠٠٠
محاسب	٢	٦,٠٠٠	١٢,٠٠٠	١٤٤,٠٠٠
مدير تسويق	١	٦,٠٠٠	٦,٠٠٠	٧٢,٠٠٠
مندوب تسويق	٢	٥,٠٠٠	١٠,٠٠٠	١٢٠,٠٠٠
سكرتاريا	١	٣,٠٠٠	٣,٠٠٠	٣٦,٠٠٠
شئون موظفين	١	٥,٠٠٠	٥,٠٠٠	٦٠,٠٠٠
استقبال	٢	٣,٠٠٠	٦,٠٠٠	٧٢,٠٠٠
سائقين	٢	٢,٥٠٠	٥,٠٠٠	٦٠,٠٠٠
عمال	٢	٢,٠٠٠	٤,٠٠٠	٤٨,٠٠٠
الإجمالي			٦١,٠٠٠	٧٣٢,٠٠٠

بناءً على ما تقدم تبلغ التكلفة السنوية للعمالة المباشرة منها وغير المباشرة ١,٦٨٦,٠٠٠ ريال

٦-٢ المصروفات العمومية والإدارية المتوقعة:

يبين الجدول رقم (٢٠) المصاريف الإدارية والعمومية المتوقعة للمركز التدريبي المقترح، حيث قدرت بما يقارب (١٤٢,٠٠٠) ريال سنوياً.

جدول (٢٠)

المصروفات العمومية والإدارية المتوقعة

البيان	المصرف (التكلفة)
كهرباء	١٣,٠٠٠
مطبوعات	١٤,٥٠٠
نظافة	٧,٠٠٠
صيانة	٤٠,٠٠٠

المصروف (التكلفة)	البيان
٦,٠٠٠	مياة وضيافة
٧,٥٠٠	هاتف
٢,٠٠٠	نثرية
٢,٠٠٠	بريد
٥,٠٠٠	رسوم واشتراكات
١٥,٠٠٠	رسوم اقامات
٣٠,٠٠٠	رسوم استقدام
١٤٢,٠٠٠	الإجمالي

٧-٢ الإهلاك والإطفاء السنوي

قدرت الإهلاكات السنوية - بما فيها إطفاء رسوم التأسيس- للمركز التدريبي بـ (١١٢,١٠٠) ريال، والجدول رقم (٢١) يبين هذه المصروفات:-

جدول (٢١)

مصروف الإهلاك السنوي خلال السنوات الخمس الأولى من عمر المشروع (المركز التدريبي)

البند	القيمة الاستثمارية	معدل الإهلاك/الإطفاء	قيمة الإهلاك السنوي
الأصول الثابتة	٩٧١,٠٠٠	%١٠	٩٧,١٠٠
مصاريف التأسيس	١٥٠,٠٠٠	%١٠	١٥,٠٠٠
الإجمالي			١١٢,١٠٠

٨-٢ إجمالي المصروفات السنوية

قدر إجمالي مستلزمات التشغيل المباشرة وغير المباشرة بحوالي ٢,٢٢٢,٠٠٠ ريال وفقاً للتقديرات المبينة أدناه، والتي تم دراستها بعناية، وكمايلي:-

جدول (٢٢)

إجمالي المصروفات السنوية

المصروفات المباشرة	القيمة
بدل تذاكر سفر مباشرة	٢٠,٠٠٠
بدل إجازات ومكافآت نهاية الخدمة	١٠٠,٠٠٠

٩٣٦,٠٠٠	اجور ورواتب
١,٠٥٦,٠٠٠	إجمالي المصروفات المباشرة
المصروفات غير المباشرة	
١٤٢,٠٠٠	مصروفات عمومية
١٢٠,٠٠٠	إيجارات
٦٠,٠٠٠	بدل إجازات ومكافأة نهاية الخدمة
١١٢,٠٠٠	الاستهلاكات
٧٣٢,٠٠٠	اجور ورواتب غير مباشرة
١,١٦٦,٠٠٠	مجموع المصروفات غير المباشرة
٢,٢٢٢,٠٠٠	اجمالي المصروفات

القسم الثالث

الدراسة المالية والاجتماعية

تأتي أهمية الدراسة المالية في أنها تحدد الرؤية المالية للمشروع بعد تقديم العناصر التسويقية والفنية التي تحدد أوجه التكلفة و عناصر التشغيل. حيث يبدأ التحليل المالي بعد التأكد من الدراسة السوقية من أنه سيكون هناك طلب كافي و منظم على خدمات المشروع, و بعد أن تأتي الدراسة الفنية بنتائج إيجابية بخصوص إمكانية إنشاء المشروع من الناحية الفنية من كافة الجوانب, و يبقى دراسة الجوانب المالية لهذا المشروع, لتحديد الأموال المطلوبة لإنشاء و تشغيل المشروع و دراسة كيفية تديرها والالتزامات التي تترتب على ذلك , ثم دراسة إلى أي حد سوف يحقق المشروع عائداً مناسباً.

أما الدراسة الاجتماعية فهي تبحث في مدى جدوى المشروع من الناحية الاجتماعية, وما يقدمه من خدمة للمجتمع والمتضمنة تشغيل الأيدي العاملة المحلية والاضافة إلى الدخل القومي, وكذلك المشاركة في الزكاة الشرعية. ومدى استفادة المجتمع اقتصادياً

٢-٣ رأس المال.

١-١-٣ رأس المال العامل

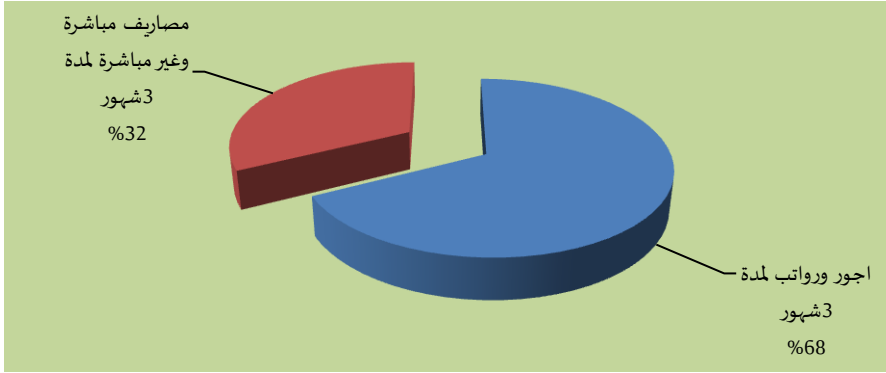
قدر رأس المال العامل والمتمثل في المصاريف المتداولة لمدة ثلاثة أشهر, مع مراعاة إضافة أجرة المبنى لمدة ثلاثة أشهر إضافية, كون أجرة المباني تدفع كل ستة أشهر, وبلغ إجمالي رأس المال العامل وفق تقديراتنا (٦١٧,٠٠٠) ريال, وعلى النحو التالي:-

جدول (٢٣)

تقديرات رأس المال العامل

البيان	القيمة
اجور ورواتب لمدة ٣ شهور	٤١٧,٠٠
مصاريف مباشرة وغير مباشرة لمدة ٣ شهور	٢٠٠,٠٠٠
اجمالي راس المال العامل	٦١٧,٠٠٠

شكل (١٨)
تقديرات رأس المال العامل



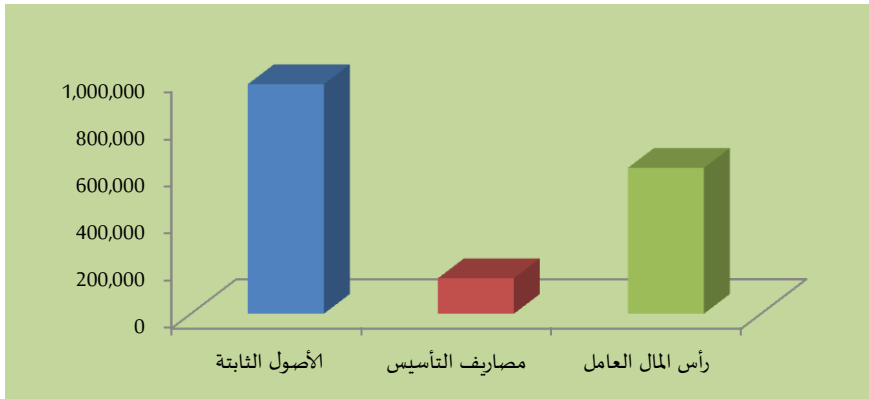
٢-١-٣ رأس المال المستثمر:-

وفق التقديرات السابقة فإن رأس المال الثابت تبلغ قيمته ١,٧٣٨,٠٠٠ ريال ويشمل الآتي:-

جدول (٢٤)
تقدير الإستثمارات اللازمة للمشروع

البيان	القيمة
الأصول الثابتة	٩٧١,٠٠٠
مصاريف التأسيس	١٥٠,٠٠٠
رأس المال العامل	٦١٧,٠٠٠
إجمالي الاستثمارات اللازمة للمشروع	١,٧٣٨,٠٠٠

شكل (١٩)
الاستثمارات اللازمة للمشروع



٣-٣ مصادر تمويل المشروع:-

يعتبر مشروع المركز التدريبي قيد البحث من المشاريع التي لا تواجه صعوبات كثيرة في الحصول على التمويل اللازم لتشغيلها، سواءً أكان الأمر يتعلق بالبنوك المحلية أو الجهات الحكومية المتخصصة، ومع ذلك فقد تم افتراض أن المشروع سيتم تمويله من المساهمين فيه دون اللجوء إلى الإقتراض، مع التذكير بأن تأسيس الجمعية التعاونية يعود بالنفع الكبير على الأداء المالي لها خلال عمرهما الإنتاجي، وأبرز المزايا التي يمكن أن تحصل عليها الجمعية التعاونية:

أولاً: ما تقدمه وزارة الشؤون الإجتماعية:

- إعانة بناء: تصرف للجمعية لبناء مقر لمزاولة أعمالها ونشاطاتها على أن لا تزيد على ٥٠% من التكاليف المقررة للبناء موزعة على دفعات تتناسب مع مراحل التنفيذ على أن يكون قد مضى على تسجيل الجمعية سنة فأكثر وتكون أعمالها مرضية بناءً على تقرير من الوزارة وأن تملك الجمعية أرضاً صالحة لبناء المقر وتقدم مخططات للمبنى توافق عليه الوزارة.
- إعانة مخاطر إذا تعرضت الجمعية لخسارة فادحة نتيجة لظروف قاهرة بما لا يزيد على ٩٠% من الخسارة.
- إعانة تدريب عند اشتراك أحد أعضاء الجمعية أو العاملين بها في دورة أو مؤتمر أو حلقة دراسية في مجال التعاون داخل أو خارج المملكة وتحدد الإعانة بما لا يتجاوز ٩٠% من التكاليف على أن لا تتحمل الوزارة تكاليف أكثر من شخصين في السنة الواحدة.
- إعانة دراسات وبحوث بنسبة لا تزيد على ٥٠% من التكاليف

- إعانة فنية لمساعدة الجمعية/ عند الضرورة/ على تطوير عملها ويشمل ذلك تكاليف بعض موظفي الوزارة بالعمل لدى الجمعيات ومدد محددة تصرف للجمعية مرة واحدة بعد تسجيلها لمساعدتها في نفقات التأسيس على أن لا تزيد على ٢٠% من رأس مال الجمعية وقت التسجيل.
 - إعانة إدارة عندما تعين الجمعية مديراً سعودياً متفرغاً لأعمالها تتناسب كفاءته ومؤهلاته مع النشاطات التي تؤديها الجمعية بما لا يزيد على ٥٠% من راتبه الشهري لمدة ثلاث سنوات ويجوز تحديدها لسنوات أخرى بموافقة الوزير.
 - إعانة محاسبه للجمعية: تتضمن تحمل الوزارة ٥٠% من تكاليف مكتب المحاسبة أو موظف المحاسبة لأول سنتين، و ٢٥% في السنة الثالثة.
 - مصارف التأسيس على أن لا تتعدى ٢٠% من رأس المال.
- وعليه فقد تم افتراض تمويل مشروع المركز التدريبي من مصادر ذاتية من قبل المستثمر، دون اللجوء إلى الاقتراض من البنك أو الجهات الأخرى .

٤-٣ الإيرادات السنوية

تمتاز الجمعية التعاونية للتدريب والاستشارات قيد البحث بتقديم عدد كبير من الخدمات التدريبية والاستشارات، ويعزز فرص نجاحها أكثر استخدامها للتقنيات الحديثة والاعتماد على مدربين ذوي خبرة وكفاءة عالية، وتقوم الجمعية بعقد الدورات التدريبية التأهيلية والتعليمية والتطويرية ولمختلف الفئات من المواطنين والمقيمين على حد سواء، بالإضافة إلى تقديم الاستشارات في المجالات المختلفة، ويقترح ان يقوم بعقد الدورات التالية:

١- حاسب آلي (إدخال بيانات - معالجة نصوص).

٢- تعليم اللغات للصغار والكبار.

٣- تدريب الموارد البشرية.

٤- برامج مالية واقتصادية.

٥- برامج محاسبية وتجارية.

٦- سكرتارية.

٧- علاقات عامة.

٨- التدريب على رأس العمل.

٩- دبلومات متخصصة في الحاسب الآلي (الرخصة الدولية - برمجة - شبكات).

بالإضافة إلى الدورات السابقة فإن الجمعية تقدم الاستشارات في المجالات المختلفة الاقتصادية منها والادارية والمالية، وغيرها من الاستشارات.

إن تقدير حجم الإيرادات المتوقعة للجمعية التعاونية قيد البحث يعتمد على عدد الدورات المنعقدة خلال السنة، بالإضافة إلى الإيرادات من الاستشارات التي تقدمها.

وعليه فقد تم الرجوع إلى بعض أهل الخبرة في هذا الشأن، منهم العاملون في المعاهد التدريبية والمدربون ومن سبق وأن عمل في هذا المجال ، وكما سبق وتم بيانه في الدراسة السوقية، فقد تم اعتماد التقديرات، كما يلي :

٣-٤-١ تقدير عدد الدورات التدريبية وعدد المسجلين فيها وإيرادها

يوضح الجدول رقم (٢٥) عدد المشتركين المتوقع في البرامج التدريبية التي يتخصص بها المركز التدريبي المقترح، والإيرادات المتأتية من هذه البرامج.

جدول (٢٥)

عدد المشتركين المتوقع في الدورات التدريبية

الوحدة	عدد المشتركين	الايراد المفرد	إجمالي الايراد
حاسب آلي (إدخال بيانات - معالجة نصوص).	١٢	٢,٠٠٠	٢٤,٠٠٠
تعليم اللغات للصغار والكبار.	٢٠	٢,٠٠٠	٤٠,٠٠٠
تدريب الموارد البشرية.	١٢	٤,٠٠٠	٤٨,٠٠٠
برامج مالية واقتصادية.	١٢	٤,٠٠٠	٤٨,٠٠٠
برامج محاسبية وتجارية.	١٢	٣,٥٠٠	٤٢,٠٠٠
سكرتارية.	٢٠	٢,٥٠٠	٥٠,٠٠٠
علاقات عامة.	١٢	٣,٠٠٠	٣٦,٠٠٠
التدريب على رأس العمل.	٥	٤,٠٠٠	٢٠,٠٠٠
دبلومات متخصصة (الرخصة الدولية - برمجة - شبكات).	١٠	٣,٠٠٠	٣٠,٠٠٠
الاستشارات في المجالات المختلفة.	١٠	٥,٠٠٠	٥٠,٠٠٠
إجمالي	١٢٥	٣٣,٠٠٠	٣٨٨,٠٠٠

٣-٤-٢ تقدير عدد الدورات التدريبية والايادات السنوية

جدول (٢٦)

الايراد السنوي المتوقع

الوحدة	إجمالي الايراد
حاسب آلي (إدخال بيانات - معالجة نصوص).	٢٨٨,٠٠٠
تعليم اللغات للصغار والكبار.	٤٨٠,٠٠٠
تدريب الموارد البشرية.	٣٨٤,٠٠٠
برامج مالية واقتصادية.	٣٨٤,٠٠٠
برامج محاسبية وتجارية.	٤٢٠,٠٠٠
سكرتارية.	٥٠٠,٠٠٠
علاقات عامة.	٣٦٠,٠٠٠
التدريب على رأس العمل.	١٢٠,٠٠٠
دبلومات متخصصة (الرخصة الدولية - برمجة - شبكات).	٣٦٠,٠٠٠
الاستشارات المختلفة	٦٠٠,٠٠٠
إجمالي	٣,٨٩٦,٠٠٠

٣-٤-٣ الإيراد المتوقع للسنوات العشر القادمة:

لتقدير الإيرادات بشكل عام وللسنوات العشر القادمة، تم افتراض أن المشروع سيحقق طاقة انتاجية في السنة الأولى (٨٠%) من طاقته القصوى، وفي السنة الثانية وما بعدها سيحقق ١٠٠% من الطاقة الانتاجية القصوى، وبهذا يكون الإيراد المقدر خلال السنوات العشر الأولى كالآتي:

جدول (٢٧)

الإيراد السنوي المتوقع للمركز التدريبي خلال السنوات العشر الأولى من تشغيله

السنة	الإيراد الإجمالي
الأولى	٣,١١٦,٨٠٠
الثانية	٣,٨٩٦,٠٠٠
الثالثة	٣,٨٩٦,٠٠٠
الرابعة	٣,٨٩٦,٠٠٠
الخامسة	٣,٨٩٦,٠٠٠
السادسة	٣,٨٩٦,٠٠٠
السابعة	٣,٨٩٦,٠٠٠
الثامنة	٣,٨٩٦,٠٠٠
التاسعة	٣,٨٩٦,٠٠٠
العاشر	٣,٨٩٦,٠٠٠

٥-٣ القوائم المالية التقديرية للمركز التدريبي:

بينما فيما سبق تفاصيل المصروفات والإيرادات للمركز التدريبي المقترح إنشاءه، وفيما يلي بياناً بالأرباح المتوقعة وفق ما تبين قائمة الأرباح والخسائر التقديرية، للسنوات العشر الأولى من عمر المشروع .

جدول (٢٨)

قائمة الأرباح والخسائر المتوقعة خلال السنوات العشر

البند	السنة الأولى	السنة الثانية	الثالثة	الرابعة	الخامسة	السادسة	السابعة	الثامنة	التاسعة	العاشر
الإيرادات السنوية	٣,١١٦,٨٠٠	٣,٨٩٦,٠٠٠	٣,٨٩٦,٠٠٠	٣,٨٩٦,٠٠٠	٣,٨٩٦,٠٠٠	٣,٨٩٦,٠٠٠	٣,٨٩٦,٠٠٠	٣,٨٩٦,٠٠٠	٣,٨٩٦,٠٠٠	٣,٨٩٦,٠٠٠
مصروفات التشغيل السنوية	٢,٢٢٢,٠٠٠	٢,٢٢٢,٠٠٠	٢,٢٢٢,٠٠٠	٢,٢٢٢,٠٠٠	٢,٢٢٢,٠٠٠	٢,٢٢٢,٠٠٠	٢,٢٢٢,٠٠٠	٢,٢٢٢,٠٠٠	٢,٢٢٢,٠٠٠	٢,٢٢٢,٠٠٠
إجمالي الأرباح السنوية	٨٩٤,٨٠٠	١,٦٧٤,٠٠٠	١,٦٧٤,٠٠٠	١,٦٧٤,٠٠٠	١,٦٧٤,٠٠٠	١,٦٧٤,٠٠٠	١,٦٧٤,٠٠٠	١,٦٧٤,٠٠٠	١,٦٧٤,٠٠٠	١,٦٧٤,٠٠٠
مبلغ الزكاة المفروضة	٢٢,٣٧٠	٤١,٨٥٠	٤١,٨٥٠	٤١,٨٥٠	٤١,٨٥٠	٤١,٨٥٠	٤١,٨٥٠	٤١,٨٥٠	٤١,٨٥٠	٤١,٨٥٠
صافي الربح بعد الزكاة	٨٧٢,٤٣٠	١,٦٣٢,١٥٠	١,٦٣٢,١٥٠	١,٦٣٢,١٥٠	١,٦٣٢,١٥٠	١,٦٣٢,١٥٠	١,٦٣٢,١٥٠	١,٦٣٢,١٥٠	١,٦٣٢,١٥٠	١,٦٣٢,١٥٠
نسبة الأرباح الموزعة	٠,٨	٠,٨	٠,٨	٠,٨	٠,٨	٠,٨	٠,٨	٠,٨	٠,٨	٠,٨
صافي الأرباح الموزعة	٦٩٧,٩٤٤	١,٣٠٥,٧٢٠	١,٣٠٥,٧٢٠	١,٣٠٥,٧٢٠	١,٣٠٥,٧٢٠	١,٣٠٥,٧٢٠	١,٣٠٥,٧٢٠	١,٣٠٥,٧٢٠	١,٣٠٥,٧٢٠	١,٣٠٥,٧٢٠
المتبقي من الأرباح	١٧٤,٤٨٦	٣٢٦,٤٣٠	٣٢٦,٤٣٠	٣٢٦,٤٣٠	٣٢٦,٤٣٠	٣٢٦,٤٣٠	٣٢٦,٤٣٠	٣٢٦,٤٣٠	٣٢٦,٤٣٠	٣٢٦,٤٣٠

جدول (٢٩)

القائمة التقديرية للتدفقات النقدية خلال السنوات العشر

العاشر	التاسع	الثامن	السابع	السادس	الخامس	الرابع	الثالث	العام الثاني	العام الأول	
١,٦٣٢,١٥٠	١,٦٣٢,١٥٠	١,٦٣٢,١٥٠	١,٦٣٢,١٥٠	١,٦٣٢,١٥٠	١,٦٣٢,١٥٠	١,٦٣٢,١٥٠	١,٦٣٢,١٥٠	١,٦٣٢,١٥٠	٨٧٢,٤٣٠	صافي الربح
١١٢,١٠٠	١١٢,١٠٠	١١٢,١٠٠	١١٢,١٠٠	١١٢,١٠٠	١١٢,١٠٠	١١٢,١٠٠	١١٢,١٠٠	١١٢,١٠٠	١١٢,١٠٠	الإهلاك
١,٧٤٤,٢٥٠	١,٧٤٤,٢٥٠	١,٧٤٤,٢٥٠	١,٧٤٤,٢٥٠	١,٧٤٤,٢٥٠	١,٧٤٤,٢٥٠	١,٧٤٤,٢٥٠	١,٧٤٤,٢٥٠	١,٧٤٤,٢٥٠	٩٨٤,٥٣٠	مجموع التدفقات النقدية من أنشطة التشغيل
										التدفقات النقدية من أنشطة التمويل
.	الزيادة في القروض طويلة الأجل
.	(أقساط قروض)
١,٣٠٥,٧٢٠	١,٣٠٥,٧٢٠	١,٣٠٥,٧٢٠	١,٣٠٥,٧٢٠	١,٣٠٥,٧٢٠	١,٣٠٥,٧٢٠	١,٣٠٥,٧٢٠	١,٣٠٥,٧٢٠	١,٣٠٥,٧٢٠	٦٩٧,٩٤٤	(توزيعات أرباح)
١,٣٠٥,٧٢٠	١,٣٠٥,٧٢٠	١,٣٠٥,٧٢٠	١,٣٠٥,٧٢٠	١,٣٠٥,٧٢٠	١,٣٠٥,٧٢٠	١,٣٠٥,٧٢٠	١,٣٠٥,٧٢٠	١,٣٠٥,٧٢٠	٦٩٧,٩٤٤	مجموع التدفقات النقدية من أنشطة التمويل
٣,٠٤٩,٩٧٠	٣,٠٤٩,٩٧٠	٣,٠٤٩,٩٧٠	٣,٠٤٩,٩٧٠	٣,٠٤٩,٩٧٠	٣,٠٤٩,٩٧٠	٣,٠٤٩,٩٧٠	٣,٠٤٩,٩٧٠	٣,٠٤٩,٩٧٠	١,٦٨٢,٤٧٤	صافي الزيادة في النقدية

جدول (٣٠)

القائمة التقديرية للمركز المالي

الموجودات	السنة العاشرة	السنة التاسعة	السنة الثامنة	السنة السابعة	السنة السادسة	الخامسة	الرابعة	الثالثة	الثانية	السنة الأولى	البيان
الموجودات الثابتة	٩٧١,٠٠٠	٩٧١,٠٠٠	٩٧١,٠٠٠	٩٧١,٠٠٠	٩٧١,٠٠٠	٩٧١,٠٠٠	٩٧١,٠٠٠	٩٧١,٠٠٠	٩٧١,٠٠٠	٩٧١,٠٠٠	الموجودات الثابتة
الاستهلاك المتراكم	١,١٢٠,٠٠٠	١,٠٠٨,٠٠٠	٨٩٦,٠٠٠	٧٨٤,٠٠٠	٦٧٢,٠٠٠	٥٦٠,٠٠٠	٤٤٨,٠٠٠	٣٣٦,٠٠٠	٢٢٤,٠٠٠	١١٢,٠٠٠	الاستهلاك المتراكم
القيمة الدفترية للموجودات الثابتة	-١٤٩,٠٠٠	-٣٧,٠٠٠	٧٥,٠٠٠	١٨٧,٠٠٠	٢٩٩,٠٠٠	٤١١,٠٠٠	٥٢٣,٠٠٠	٦٣٥,٠٠٠	٧٤٧,٠٠٠	٨٥٩,٠٠٠	القيمة الدفترية للموجودات الثابتة
الموجودات المتداولة	١٠٠,٠٠٠	١٠٠,٠٠٠	١٠٠,٠٠٠	١٠٠,٠٠٠	١٠٠,٠٠٠	١٠٠,٠٠٠	١٠٠,٠٠٠	١٠٠,٠٠٠	١٠٠,٠٠٠	١٠٠,٠٠٠	الموجودات المتداولة
مجموع الموجودات	-٤٩,٠٠٠	٦٣,٠٠٠	١٧٥,٠٠٠	٢٨٧,٠٠٠	٣٩٩,٠٠٠	٥١١,٠٠٠	٦٢٣,٠٠٠	٧٣٥,٠٠٠	٨٤٧,٠٠٠	٩٥٩,٠٠٠	مجموع الموجودات
المطلوبات											مطلوبات متداولة
مجموع المطلوبات المتداولة	٦٧١,٠٠٠	٦٧١,٠٠٠	٦٧١,٠٠٠	٦٧١,٠٠٠	٦٧١,٠٠٠	٦٧١,٠٠٠	٦٧١,٠٠٠	٦٧١,٠٠٠	٦٧١,٠٠٠	٦٧١,٠٠٠	مجموع المطلوبات المتداولة
حقوق الملكية	-٧٢,٠٠٠	-٦٠٨,٠٠٠	-٤٩٦,٠٠٠	-٣٨٤,٠٠٠	-٢٧٢,٠٠٠	-١٦٠,٠٠٠	-٤٨,٠٠٠	٦٤,٠٠٠	١٧٦,٠٠٠	٢٨٨,٠٠٠	حقوق الملكية
مجموع المطلوبات وحقوق الملكية	-٤٩,٠٠٠	٦٣,٠٠٠	١٧٥,٠٠٠	٢٨٧,٠٠٠	٣٩٩,٠٠٠	٥١١,٠٠٠	٦٢٣,٠٠٠	٧٣٥,٠٠٠	٨٤٧,٠٠٠	٩٥٩,٠٠٠	مجموع المطلوبات وحقوق الملكية

٦-٣ المؤشرات المالية والاقتصادية لمشروع المركز التدريبي المقترح:

أ- إجمالي العائد على الاستثمار:

يحتسب بنسبة إجمالي الأرباح السنوية المتوقعة لمجمل الأموال المستثمرة، وكما نلاحظ من الجدول المبين أدناه رقم (٣١) أن العائد الإجمالي على الإستثمار مرتفع حيث قدر أن يبلغ في السنة الأولى ١٧٩%، بينما نجده وصل إلى ٢٢٤% في السنة العاشرة، وهي معدلات تبشر بمستوى عالي من للنجاح المالي للمركز التدريبي المقترح إنشاءه.

جدول (٣١)

العائد الإجمالي والصافي المتوقع لمشروع المركز التدريبي المقترح

السنة	إجمالي العائد على الاستثمار	صافي العائد على الاستثمار
الأولى	١٧٩%	٥١,٥%
الثانية	٢٢٤%	٩٦,٣%
الثالثة	٢٢٤%	٩٦,٣%
الرابعة	٢٢٤%	٩٦,٣%
الخامسة	٢٢٤%	٩٦,٣%
السادسة	٢٢٤%	٩٦,٣%
السابعة	٢٢٤%	٩٦,٣%
الثامنة	٢٢٤%	٩٦,٣%
التاسعة	٢٢٤%	٩٦,٣%
العاشرة	٢٢٤%	٩٦,٣%

ب- صافي العائد على الاستثمار:

بلغت قيمة صافي العائد على الإستثمار (أي بعد خصم كافة المصروفات باستثناء الزكاة) (٥١,٥%) في السنة الأولى، وواصلت ارتفاعها لتبلغ أعلى في السنة العاشرة من عمر المشروع (٩٦,٣%)

ج- صافي القيمة الحالية: لقد تم احتساب القيمة الحالية للمشروع المقترح، من خلال خصم التدفقات النقدية لمدة عشر سنوات على معدل خصم ٨%، ووجد أن صافي القيمة الحالية لمشروع المركز التدريبي المقترح وصلت إلى (٣,٧٥٠,٠٠٠) ريال، أي أكثر من ضعف رأس المال المستثمر.

د. معدل العائد الداخلي IRR: بلغت قيمة معدل العائد للمركز التدريبي المقترح ٥٨,٢%. ما يعني أن المشروع يبقى مربحاً حتى لو كان سعر الخصم السائد في السوق أقل من ٥٨,٢%، وبذلك يكون المشروع وفقاً لهذا المعيار مجد استثمارياً.

هـ- الزكاة الشرعية: وصلت القيمة الإجمالية للمبالغ التي سيرفدها بها المشروع صندوق الزكاة (٣٩٩,٠٢٠) ريال، خلال العمر الافتراضي للمشروع (عشرة سنوات)، أي بمعدل ٣٣,٢٥٠ ريال سنوياً. و- فترة الإسترداد: من أهم المعايير الزمنية التي تعبر عن مدى قدرة المشروع على استرجاع رأس المال المستثمر فيه، وفي مشروعنا هذا وجد أن المركز التدريبي المقترح سوف يتمكن من استرداد رأس ماله خلال فترة قصيرة، وهي سنتان.

٧-٣ تحليل حساسية المشروع المقترح:

تحليل الحساسية - كما هو معلوم- يعطي مؤشراً عن مدى تأثر المشروع بحالة عدم اليقين في السوق المستهدف، ومدى تأثير تراجع الإيرادات وارتفاع التكاليف عن القيم المقدرة لها في دراسة الجدوى. وفي هذه الدراسة تم تقدير الإيرادات مرة أخرى مع تخفيضها بنسبة ١٠%، وتم احتساب المؤشرات المالية، كما تم إعادة تقدير للتكاليف السنوية وزيادتها بنسبة ١٠%، واحتساب المؤشرات المالية والاقتصادية بناءً على هذه الزيادة ووجد أن المشروع لا يزال مجدداً من الناحية الاقتصادية والمالية، وفيما يلي قيم هذه المؤشرات المالية والاقتصادية بعد احتسابها لكلا الحالتين:

١- الحالة الأولى: انخفاض الإيراد بنسبة ١٠%:

جدول (٣٢)

انخفاض الإيراد بنسبة ١٠%

المؤشرات المالية والإقتصادية للمشروع (إيرادات أقل بنسبة ١٠%)	
صافي القيمة الحالية	٣,١٥٠,٠٠٠
معدل العائد الداخلي	٥٧,٢%
إجمالي العائد على الإستثمار (السنة الأولى)	١٥١%
صافي العائد على الإستثمار (السنة الأولى)	٣٢%
إجمالي مساهمة المشروع في صندوق الزكاة	٣٥٨,٠٠٠
فترة الإسترداد	سنتين ونصف

٢- الحالة الثانية: ارتفاع التكاليف الإجمالية بنسبة ١٠%

جدول (٣٣)

ارتفاع التكاليف الإجمالية بنسبة ١٠%

المؤشرات المالية والإقتصادية للمشروع (تقل أعلى بنسبة ١٠%)	
صافي القيمة الحالية	٢,٩٢٠,٠٠٠
معدل العائد الداخلي	٥٢,٣%
إجمالي العائد على الإستثمار (السنة الأولى)	١٤٨%
صافي العائد على الإستثمار (السنة الأولى)	٣٠%
إجمالي مساهمة المشروع في صندوق الزكاة	٣٥٠,٠٠٠
فترة الإسترداد	سنتين و٧ شهور

٨-٣ الجدوى الاجتماعية من إقامة المشروع

بناء على مجموعة من المعطيات السوقية والفنية والمالية لهذا المشروع، وبعد قراءة الأرقام

وتفسيرها، واستشارة الخبراء، وجد ان المشروع مجد من الناحية الاجتماعية، وذلك للأسباب التالية:

١- سيعود مشروع الجمعية التعاونية للتدريب والاستشارات بالنفع على المجتمع المحلي الذي

يقدم له الخدمات التدريبية والتطويرية والاستشارية وفق محددات دقيقة وخدمة متميزة،

وبالتالي فإن المجتمع سيتفيد من هذا المشروع من ناحية تأهيل المتدربين والعاملين وتطويرهم، وإمداد المجتمع بالكفاءات العملية العالية، بالإضافة إلى تقديم الاستشارات المناسبة في المجالات المختلفة.

٢- سيتم توظيف مجموعة من الأيدي العاملة المحلية، والتي تأتي ضمن اشتراطات وقواعد وزارة العمل بالإضافة إلى وزارة الشؤون الاجتماعية، وبذلك فإن المشروع سيسهم في الحد من البطالة والاضافة إلى سوق العمل المحلي، وبما يستفيد منه بالدرجة الأولى المجتمع المحلي .

٣- سيعود المشروع بالنفع الاقتصادي على المساهمين فيه، إذ أن فكرته تقوم على مساهمة مجموعة من الأعضاء في تمويله، وبالتالي فإن الأرباح التي أظهرتها القوائم المالية سيتم توزيعها على المساهمين فيه من أفراد المجتمع.

٤- سيقوم المشروع برفد صندوق الزكاة المخصص لإعانة المجتمع المحلي بمبالغ مالية متصاعدة بتساعد الإيرادات والأرباح، وبما لا يقل عن (٣٩٩,٠٠٠) ريال في السنة العاشرة من عمره.

القسم الرابع

الخاتمة

١-٤ النتائج

بناء على الدراسة السوقية والفنية والمالية، تم التوصل إلى مجموعة من النتائج من أهمها:

١. منشآت التدريب والاستشارات الأهلية من القطاعات الاقتصادية المهمة المؤثرة بصورة مباشرة على النشاط الاقتصادي في المملكة من خلال مساهمتها في التنمية البشرية التي هي العنصر الرئيس في التنمية الاقتصادية والاجتماعية في المملكة.
٢. تحظى قضية تدريب القوى العاملة الوطنية وتأهيلها باهتمام خاص ومنتنام لدى كافة الجهات المسؤولة عن التنمية الاقتصادية والاجتماعية في المملكة.
٣. يعد التدريب حجر الزاوية والحل الرئيس لتوفير القوى العاملة القادرة على أداء مهام العمل، حيث يستهدف التدريب إكساب الأفراد المعلومات والمعارف والمهارات التي تتطلبها الوظيفة وممارستها تطبيقياً، إضافة إلى تطوير هذه المعلومات والمعارف والمهارات بما يتناسب مع التغيير المنشود سواء في مهام الوظيفة الحالية أو الوظائف المستجدة أو تطوير أداء الموظف وقدراته في أداء هذه المهام، بما يحقق للمنشأة المزيد من الكفاءة الاقتصادية في تقديم منتجاتها أو خدماتها.
٤. تقديم الاستشارات في المجالات المختلفة من الأمور التي ترفع من كفاءة أي مشروع مخطط له، وتؤكد على حسن سير العمل.
٥. عند قراءة وتفسير الأرقام المتعلقة بأعداد السكان في المملكة العربية السعودية يلاحظ ان معدلات النمو السكاني تتزايد بشكل ملحوظ، ففي سنة ٢٠٠٠ كان عدد سكان المملكة (٢٠,٤٨) مليون نسمة، ليرتفع عددهم خلال عشر سنوات، أي في سنة ٢٠١٠ إلى (٢٧,٥٦) مليون نسمة بزيادة قدرها (٧) ملايين نسمة تقريبا وبنسبة نمو كلية وصلت إلى (٣٥%) تقريباً، الأمر الذي يشير إلى ارتفاع الطلب بشكل عام.

٦. متوسط الدخل الفردي في المملكة العربية السعودية قد ارتفع خلال الفترة من (٢٠٠٠) ولغاية (٢٠١٠)، بشكل ملحوظ، إذ كان في سنة ٢٠٠٠ (٣٤٥١١) ريال، ووصل في سنة ٢٠١٠ إلى (٥٩١٣٧)، ويمكن القول أن الدخل من المتغيرات الرئيسية التي تؤثر على الطلب بشكل ايجابي، فكلما زاد الدخل فإن الطلب بشكل عام سيزيد تبعاً لذلك.

٧. تمثلت فكرة المشروع في تأسيس جمعية تعاونية للتدريب والاستشارات ، ويتميز-حسب الرؤية الحالية- بوجود كفاءات متخصصة فيه، إضافة إلى كادر فني متميز ومؤهل.

٨. اظهرت نتائج الدراسة المالية ما يلي:

- العائد الإجمالي على الإستثمار مرتفع حيث قدر أن يبلغ في السنة الأولى ١٧٩%، بينما نجده وصل إلى ٢٢٤% في السنة العاشرة، وهي معدلات تبشر بمستوى عالي من للنجاح المالي للجمعية التعاونية المقترح إنشائها.
- بلغت قيمة صافي العائد على الإستثمار (أي بعد خصم كافة المصروفات باستثناء الزكاة) ٥١,٥% في السنة الأولى، وواصلت ارتفاعها لتبلغ أعلى قيمة لها في السنة العاشرة من عمر المشروع، حيث وصلت إلى ٩٦,٣%.
- وجد أن صافي القيمة الحالية لمشروع الجمعية التعاونية المقترح وصلت إلى (٣,٧٥٠,٠٠٠) ريال، أي أكثر من ضعفي رأس المال المستثمر.
- بلغت قيمة معدل العائد للجمعية التعاونية المقترحة ٥٨,٢%. ما يعني أن المشروع يبقى مربحاً حتى لو كان سعر الخصم السائد في السوق أقل من ٥٨,٢%. وبذلك يكون المشروع وفقاً لهذا المعيار مجد استثمارياً.

- وصلت القيمة الإجمالية للمبالغ التي سيرفدها بها المشروع صندوق الزكاة حوالي (٣٩٩,٠٠٠) ريال، خلال العمر الافتراضي للمشروع (عشرة سنوات).

- وجد أن الجمعية التعاونية للتدريب والاستشارات سوف تتمكن من استرداد رأس مالها خلال فترة قصيرة، وهي سنتان فقط.

- وجد أن الجمعية التعاونية للتدريب والاستشارات مجد من الناحية الاقتصادية والاجتماعية، وذلك بناء على المؤشرات والأرقام والبيانات المالية والفنية والسوقية.

٩. تشجع وزارة الشؤون الاجتماعية إقامة الجمعيات التعاونية من خلال مجموعة من الحوافز والمساهمات المالية والإدارية.

١٠. سيتم توظيف مجموعة من الأيدي العاملة المحلية، وبذلك فإن المشروع سيسهم في الحد من البطالة والاضافة إلى سوق العمل المحلي، وبما يستفيد منه بالدرجة الأولى المجتمع المحلي .

١١. سيعود المشروع بالنفع الاقتصادي على المساهمين فيه، إذ أن فكرته تقوم على مساهمة مجموعة من الأعضاء في تمويله، وبالتالي فإن الأرباح التي أظهرتها القوائم المالية سيتم توزيعها على المساهمين فيه من أفراد المجتمع.

١٢. سيقوم المشروع برفد صندوق الزكاة المخصص لإعانة المجتمع المحلي بمبالغ مالية متصاعدة بتصاعد الإيرادات والأرباح، وبما لا يقل عن (٣٩٩,٠٠٠) ريال في السنة العاشرة من عمره.

٢-٤ التوصيات

بناء على النتائج التي توصلت إليها الدراسة، يمكن اقتراح التوصيات التالية :

- ١- العمل على تأسيس جمعية تعاونية للتدريب والاستشارات، إذ أن الدراسة أثبتت جدوى إقامتها من جميع النواحي السوقية والفنية والمالية والاجتماعية.
- ٢- تعميم تجربة إقامة جمعيات تعاونية في مجال تقديم الخدمات التدريبية والاستشارية في كافة مناطق المملكة، لما لها من نتائج ايجابية مجتمعية واقتصادية وطنية.
- ٣- على وزارة الشؤون الاجتماعية الأخذ بزمام المبادرة في تشجيع أفراد المجتمع على إقامة الجمعيات التعاونية في مجال التدريب والاستشارات من خلال ما تقدمه من حوافز ودعم مادي وإداري.
- ٤- على مؤسسات العمل الرسمية التعاون مع وزارة الشؤون الاجتماعية في تقديم الحوافز والدعم لأفراد المجتمع لتشجيعهم على إقامة الجمعيات التعاونية في مختلف المجالات.
- ٥- القيام بدراسات جدوى حول إقامة جمعيات تعاونية في مجالات مختلفة.

